

APV D4 / D4 SL

VANNES DOUBLE SIÈGE MIX PROOF

DOCUMENT N°: H338533 RÉVISION: FR-2

LIRE ET COMPRENDRE LE PRÉSENT MANUEL D'INSTRUCTIONS AVANT LA MISE EN SERVICE OU LA MAINTENANCE DE CE PRODUIT.



Déclaration de conformité de l'UE pour vannes et manifolds

SPX Flow Technology Germany GmbH
Gottlieb-Daimler-Str. 13, D-59439 Holzwickede
déclare par la présente que les

**vannes double joint et double siège APV des gammes
SD4, SDT4, SDU4, SDMS4, SDMSU4, SDTMS4, SWcip4, DSV,
DA4, D4 SL, D4, DA3, DA3SLD, DE3, DEU3, DET3, DKR2, DKRT2, DKRH2**
des diamètres nominaux DN 25 - 150, ISO 1" – 6" et 1 Sh5 - 6 Sh5

vannes papillon APV des gammes SV1 et SVS1F, SV2 et SVS2F, SVL et SVSL
des diamètres nominaux DN 25 - 100, DN 125 - 250 et ISO 1" – 4"

soupapes à tournant sphérique APV des gammes KHI, KHV, BLV1
des diamètres nominaux DN 15 – 100, ISO 1/2" – 4"

vannes simple siège, vannes à membrane et soupapes à ressort APV des gammes
**S2, SW4, SWhp4, SW4DPF, SWmini4, SWT4, SWS4, MF4, MS4, MSP4, AP/T1, CPV,
RG4, RG4DPF, RGMS4, RGE4, RGE4DPF, RGEMS4, PR2, PRD2, SI2, UF/R3, VRA/H**
des diamètres nominaux DN 10 - 150, ISO 1/2" – 4" et 1 Sh5 - 6 Sh5

et les manifolds fabriqués

sont conformes aux exigences des Directives 2006/42/CE (substitution pour 89/392/CEE et 98/37/CE) et ProdSG (substitution pour GPSG - 9.GPSGV).

Pour des vérifications officielles, SPX FLOW présente une documentation technique selon Annexe VII de la Directive du Conseil. Elle est composée des documents de développement et de construction, de la description des mesures prises pour assurer la conformité et correspondre aux exigences essentielles de sécurité et de santé, incluant une analyse des risques, ainsi qu'un manuel d'instructions contenant des instructions de sécurité.

La conformité des vannes et des manifolds est garantie.

Agent pour la documentation:
Frank Baumbach

SPX Flow Technology Germany GmbH
Gottlieb-Daimler-Str. 13, D-59439 Holzwickede, Germany

janvier 2020

ppa. Baumbach

Frank Baumbach
Engineering Director – Sanitary Components

Sommaire		page
1.	Généralités	6
2.	Sécurité	6
2.1.	Symboles	
2.2.	Consignes de sécurité	
3.	Utilisation conforme	7
4.	Fonctionnement	8
4.1.	Généralités	
4.2.	Vanne en position « fermée »	
4.3.	Vanne en position « ouverte »	
5.	Unités de contrôle / Indicateur de position de la vanne	10
5.1.	Unité de contrôle et adaptateur	
5.2.	Indicateur de position de la vanne	
6.	Nettoyage	11
6.1.	Espaces d'écoulement	
6.2.	Vanne D4 SL : zone du siège	
6.3.	Zone du siège et espace de fuite	
6.4.	Recommandation de nettoyage	
6.5.	Vanne D4 SL : nettoyage de l'élément supérieur	
6.6.	Vanne D4 SL : nettoyage de l'élément inférieur	
7.	Installation et mise en service	13
7.1.	Instructions de soudure	
8.1.	Vanne D4	
8.	Dimensions / Poids	14
8.2.	Vanne D4 SL	
9.	Données techniques	16
9.1.	Données générales	
9.2.	Qualité de l'air comprimé	
9.3.	Valeurs Kvs	
9.4.	Consommation d'air / Temps de commutation	
9.5.	Course de vanne / Section d'ouverture	
10.	Maintenance	19
11.	Instructions de démontage/montage	20
11.1.	Démontage du système de conduites	
11.2.	Dépose des pièces en contact avec le produit	
11.3.	Pose des joints en contact avec le produit et assemblage de la vanne	
11.4.	Pose de l'insert de vanne	
12.	Maintenance de l'entraînement	24
12.1.	Démontage des vis d'entraînement	
12.2.	Montage des joints et assemblage de l'entraînement	
13.	Instructions et outils de montage pour joints	25
13.1.	Joint de tige inférieur	
13.2.	Joint médian	
13.3.	Joints du siège	
14.	Assistance dépannage	28
15.	Listes des pièces détachées	28
	D4 1,5"-4", DN40-100	RN 500.047.01
	D4 6", DN125-150	RN 500.047.03
	D4 SL 1,5"-4", DN40-100	RN 501.047.01
	D4 SL 6", DN125-150	RN 501.047.03

1. Généralités

Ce manuel d'instructions doit être lu et pris en compte par les opérateurs et le personnel de maintenance concernés.

Nous attirons votre attention sur le fait que nous ne pouvons être tenus pour responsables des dommages et dysfonctionnements résultant du non-respect du manuel d'instructions.

Sous réserve de modifications techniques ne correspondant plus aux représentations et indications du présent manuel d'instructions.

2. Sécurité

2.1. Symboles



Attention !

Le symbole de sécurité au travail attire l'attention sur des consignes importantes relatives à la sécurité au travail. Il se trouve là où les tâches décrites présentent des risques pour la santé et / ou pour les biens matériels.



Remarque importante !

Informations techniques importantes

2.2. Consignes de sécurité



Il est formellement interdit d'ouvrir les vérins et les tiges supérieures. Risque pour la santé et la vie !

Éliminer les vérins et les tiges supérieures inutilisés et/ou défectueux dans les règles de l'art.

Les vérins et tiges supérieures défectueux doivent être retournés à votre distributeur local SPX FLOW qui assurera leur élimination gratuitement et dans les règles de l'art.

Adressez-vous à votre distributeur local SPX FLOW.



- Ne jamais toucher la vanne ni les conduites au cours du traitement de liquides chauds et des processus de stérilisation !



- Déconnecter les liaisons électriques et pneumatiques avant de commencer les travaux de maintenance.



- Avant les travaux de maintenance, il convient de mettre les tuyauteries et le système de nettoyage **hors pression** et de les vider dans la mesure du possible !

2. Sécurité



- Respecter les instructions de montage pour garantir la maintenance de la vanne en toute sécurité.



- Fermer les raccords inutilisés à l'aide d'un bouchon !



- Assurer l'écoulement sans danger des fluides de rinçage !



- La vanne ne doit être montée, démontée et remontée que par des personnes ayant bénéficié d'une formation adéquate, voire par le personnel de SPX FLOW. Si nécessaire, contactez votre succursale SPX FLOW locale.

3. Utilisation conforme

L'utilisation conforme de la vanne à double siège consiste à isoler des sections de conduite et à séparer des fluides incompatibles dans l'industrie agro-alimentaire, l'industrie pharmaceutique et les applications chimiques.



Attention ! Il est interdit d'utiliser la vanne D4 / D4 SL standard en atmosphère explosible.



Attention ! Toute modification structurelle réalisée de votre propre initiative sur la vanne a un impact sur la sécurité ainsi que sur sa fonctionnalité conforme et **est interdite**.

Les vannes APV SPX FLOW sont conçues pour être utilisées dans l'industrie agroalimentaire et des boissons, ainsi que dans le secteur pharmaceutique et l'industrie chimique.

Les vannes APV SPX FLOW (sans fonction de sécurité) sont conformes à la catégorie 1 selon la directive sur les appareils sous pression 2014/68/UE et sont évalués selon le module A de la procédure d'évaluation de conformité.

La classification suivante s'applique aux fluides traités dans les vannes, selon l'article 13 :

Milieux de produit – Groupe de fluides 2 – Vannes de toutes largeurs nominales. Fluides de nettoyage NEP – Groupe de fluides 1 - Les vannes de largeur nominale \leq DN100/4" sont utilisables jusqu'à 140 °C, celles de largeur nominale $>$ DN100/4" jusqu'à une température de 100 °C.

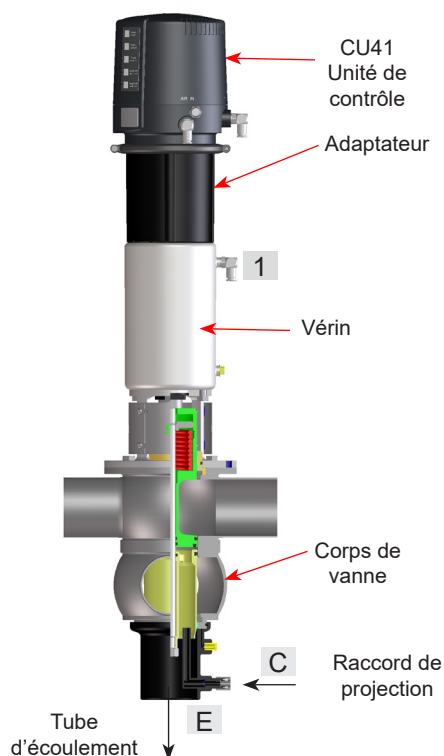
Homologations et évaluations extérieures

Les homologations de ce produit et d'autres produits innovants de SPX FLOW sont consultables à l'adresse <https://www.spxflow.com/en/apv/about-us/certifications/>

Il relève de la responsabilité de l'exploitant de l'installation d'évaluer et de vérifier l'aptitude des produits SPX FLOW à répondre aux exigences de l'usage prévu et des conditions de fonctionnement, ainsi que de déterminer et de respecter les dispositions légales régissant les applications et domaines d'applications concernés.

4. Fonctionnement

Fig 4.1 Vanne D4



4.1. Généralités

En raison de sa conception et de son mode de fonctionnement ainsi que de l'utilisation d'acier inoxydable de qualité et des éléments d'étanchéité correspondants, la vanne à double siège APV DA4 est utilisée dans le secteur agro-alimentaire, l'industrie pharmaceutique et chimique.

- Les vannes D4 et D4 SL isolent deux sections de conduite au moyen de deux tiges équilibrées agissant indépendamment l'une de l'autre et séparées par un espace de fuite.
- La vanne ouvre le bras de fuite de haut en bas.
- Les fuites sont évacuées hors pression via le tube de fuite (E).
- L'entraînement pneumatique ouvre la vanne via le raccord d'air (1). La compression du ressort amène la vanne en position finale de sécurité fermée.
- La vanne D4 standard est équipée d'une unité de contrôle CU41.
- La vanne D4 SL standard est équipée d'un vérin, fonction de soulèvement comprise, et d'une unité de contrôle CU43.
- Vanne D4 SL :
Le nettoyage de la zone du siège se fait par actionnement des raccords d'air :
2 = soulèvement tige supérieure
3 = soulèvement tige inférieure
- L'espace de fuite est nettoyé par le raccord de rinçage (C).
- En option, des détecteurs de proximité peuvent être utilisés pour détecter la position fermée et ouverte des vannes D4 et D4 SL.

Fig. 4.1.1 Vanne D4 SL

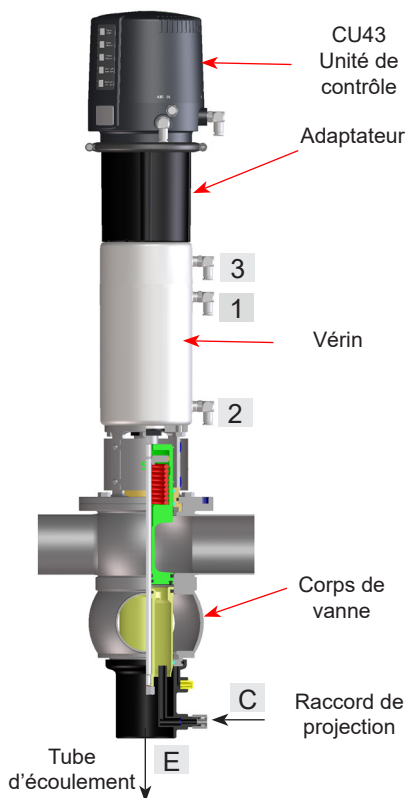
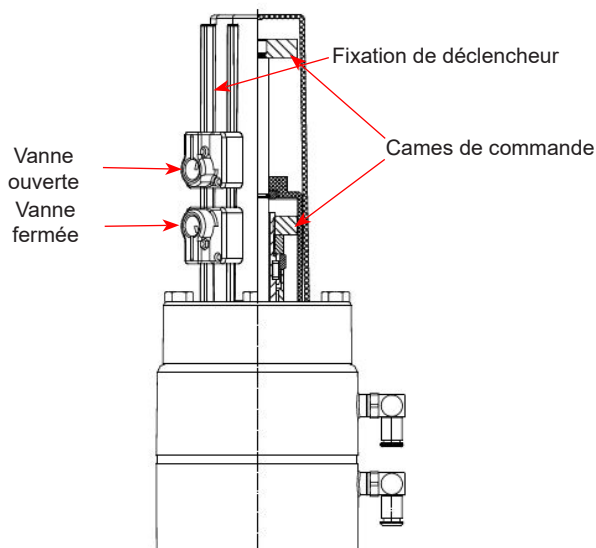


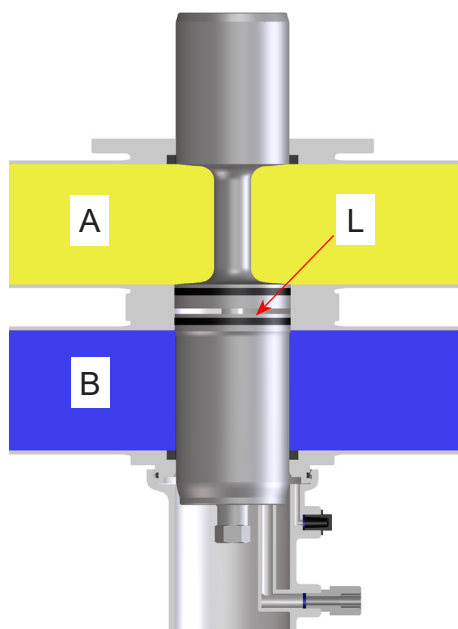
Fig. 4.1.2.

D4 / D4 SL avec indicateur de position de vanne



4. Fonctionnement

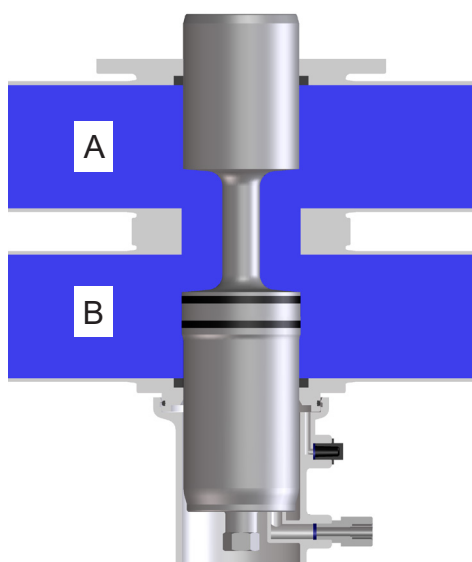
Fig. 4.2.



4.2. Vanne en position « fermée »

La tige inférieure et la tige supérieure sont en position fermée et isolent parfaitement les fluides A et B l'un de l'autre. L'espace de fuite L se trouve entre les deux tiges de la vanne. Il garantit un écoulement libre et parfaitement hors pression vers le bas. Les tiges de la vanne sont équilibrées et, par conséquent, protégées contre les coups de bélier.

Fig. 4.3.



4.3. Vanne en position « ouverte »

La tige supérieure de la vanne est pressée contre le joint de la tige inférieure par actionnement du vérin. Dans un premier temps, l'espace de fuite L est fermé à l'espace produit. Ensuite, les deux tiges de vanne se déplacent vers le bas en position d'ouverture. La liaison entre les conduites A et B est établie.

5. Unités de contrôle / Indicateur de position de la vanne

5.1. Unité de contrôle et adaptateur

Un adaptateur est nécessaire pour monter l'unité de contrôle sur la vanne DA4. Différents modèles sont disponibles :

Désignation	D4		D4 SL	
Ø du raccord d'air	6 mm	1/4" OD	6 mm	1/4" OD
Unité de contrôle CU4				
Direct Connect	CU41-D4 Direct Connect H336954	CU41-D4 Direct Connect H336959	CU43-D4 Direct Connect H336955	CU43-D4 Direct Connect H336960
Direct Connect M12	CU41-D4-M12 Direct Connect M12 H341342	CU41-D4-M12 Direct Connect M12 H341351	CU43-D4-M12 Direct Connect M12 H341343	CU43-D4-M12 Direct Connect M12 H341352
AS-interface extended	CU41-D4 AS-i extended H336956	CU41-D4 AS-i extended H336961	CU43-D4 AS-i extended H336957	CU43-D4 AS-i extended H336962
AS-interface extended M12	CU41-D4-M12 AS-i extended M12 H338878	CU41-D4-M12 AS-i extended M12 H338900	CU43-D4-M12 AS-i extended M12 H338897	CU43-D4-M12 AS-i extended M12 H338901
AS-interface standard	CU41-D4 AS-i standard H338150	CU41-D4 AS-i standard H338151	CU43-D4 AS-i standard H338152	CU43-D4 AS-i standard H338153
AS-interface standard M12	CU41-D4-M12 AS-i standard M12 H338898	CU41-D4-M12 AS-i standard M12 H338902	CU43-D4-M12 AS-i standard M12 H338899	CU43-D4-M12 AS-i standard M12 H338903
Adaptateur	CU4 adapter D4 H337098			
Unité de contrôle CU4plus				
AS-interface extended V1	CU41plus-D4-V1 AS-i extended V1 H338819	CU41plus-D4-V1 AS-i extended V1 H338823	CU43plus-D4-V1 AS-i extended V1 H338820	CU43plus-D4-V1 AS-i extended V1 H338824
AS-interface extended V1 M12	CU41plus-D4-V1-M12 AS-i extended V1 M12 H338864	CU41plus-D4-V1-M12 AS-i extended V1 M12 H338868	CU43plus-D4-V1-M12 AS-i extended V1 M12 H338865	CU43plus-D4-V1-M12 AS-i extended V1 M12 H338869
Adaptateur	CU4plus adapter D4 V1 H336441			

5.2. Indicateur de position de la vanne

Les déclencheurs de signalisation de la position de fin de course des tiges peuvent être montés sur la fixation prévue à cet effet.

Nous vous conseillons l'un des types standard suivants :

Initiateur trois fils

Écart de commutation : 5 mm

Diamètre : 11 mm

Tension de service : 10–30 V DC

commutation plus pnp, contact à fermeture

Pose « non noyable »

Recommandation

Détecteur de proximité 24 V DC, PNP, 11 mm DIA.

(câble de 5 m) : H16223

(boîte à câble) : H16432

Si un autre indicateur de position de la vanne est utilisé par le client, nous ne pouvons en aucun cas garantir le fonctionnement parfait.

6. Nettoyage

Lors du nettoyage des vannes, distinguer les zones suivantes : espaces d'écoulement, zone du siège et espace de fuite.

6.1. Espaces d'écoulement

Lors du nettoyage NEP, le liquide NEP nettoie les passages supérieurs et inférieurs.

6.2. Vanne D4 SL : zone du siège (chapitres 6.5. et 6.6.)

La zone du siège et l'espace de fuite sont nettoyés par le soulèvement de chaque tige lors du nettoyage du passage correspondant.

6.3. Zone du siège et espace de fuite

Le nettoyage de la zone du siège et de l'espace de fuite est réalisé par injection NEP. Raccord de nettoyage NEP C dans la figure 6.3.

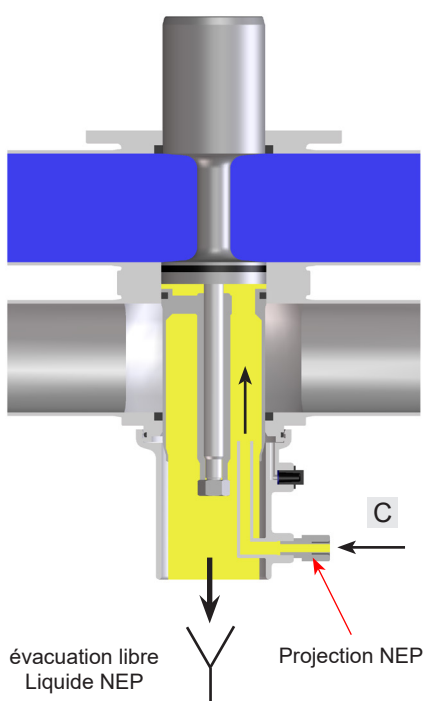
Vanne D4 : la projection NEP doit être effectuée dans tous les cas.

La projection NEP ne génère pas de montée en pression dans l'espace de fuite. SPX FLOW conseille d'effectuer la projection NEP en position fermée de la vanne. Elle peut toutefois aussi être effectuée lorsque la vanne est ouverte.

En situation normale, 15 vannes DN 40-100 / 1,5"-4", 10 vannes DN 125-150 / 6" peuvent être nettoyées avec une rampe de projection DN 25.

6.4. Recommandation de nettoyage

Fig. 6.3.



Étapes du nettoyage	Cycle de soulèvement (D4 SL)	Projection NEP
Pré lavage	–	3 x 10 s
Lessive 80 °C	3 x 5 s	3 x 10 s
Lavage intermédiaire	2 x 5 s	2 x 10 s
Acide	3 x 5 s	3 x 10 s
Rinçage	2 x 5 s	2 x 10 s

- **Vanne D4 SL** : les durées de soulèvement correspondent à une pression de nettoyage de $p = 2-5$ bar.
- La durée réglée peut varier en fonction de la pression, de la température de nettoyage, des étapes de nettoyage et du degré d'encrassement.
- Quantité de rinçage par projection NEP :

DN 40-100/1,5-4"	env. 1,2 l / 10 s
DN125-150/6"	env. 5,0 l / 10 s
- Pression de nettoyage au raccord de nettoyage NEP :

min. 2 bar
max. 5 bar

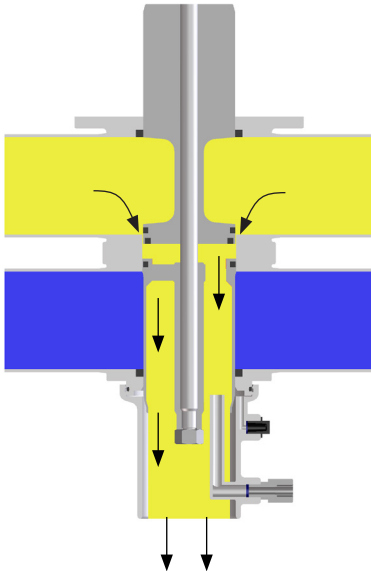


Attention !

Le fluide de nettoyage utilisé doit être compatible avec le matériau des joints.

6. Nettoyage

Fig. 6.5.



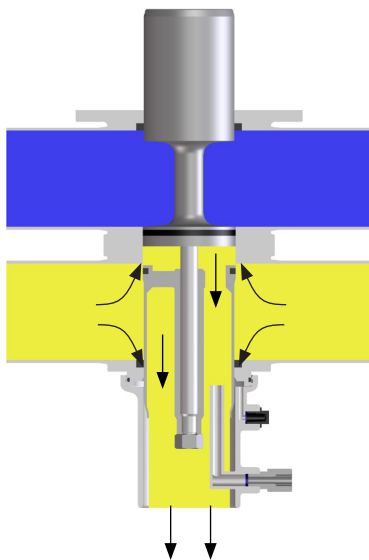
6.5. Vanne D4 SL : nettoyage de l'élément supérieur (fig. 6.5.)

La tige supérieure de la vanne est soulevée à travers le raccord (2) comme le montre la figure 4.1.1 de la page 8

Le soulèvement de la tige supérieure entraîne l'écoulement du nettoyant sur le joint de siège supérieur et la tête de vanne supérieure vers l'espace de fuite qu'il nettoie. Le nettoyant est éliminé vers le bas sans pression.

La course de soulèvement est limitée par une butée métallique.

Fig. 6.6.



6.6. Vanne D4 SL : nettoyage de l'élément inférieur (fig. 6.6.)

La tige inférieure est soulevée à travers le raccord (3) comme le montre la figure 4.1.1 de la page 8.

Le soulèvement de la tige inférieure entraîne l'écoulement du nettoyant sur le joint de siège inférieur vers l'espace de fuite qu'il nettoie. Le nettoyant est éliminé vers le bas sans pression.

La course de soulèvement est limitée par une butée métallique.

7. Installation et mise en service

- L'installation doit avoir lieu en position verticale. Cela étant, les liquides doivent pouvoir s'écouler du corps de vanne et de l'espace de fuite.



Attention ! Les fuites et pertes de liquide résultant des opérations de soulèvement et de la projection NEP doivent être recueillies intégralement et évacuées.

- Les corps de vanne peuvent être soudés directement dans les conduites tubulaires (insert de vanne entièrement démontable)



Remarque ! Respecter les instructions de soudure.

- Tenir compte des hauteurs de montage et de démontage !



Attention !

Avant la première mise en service :

- Actionnez la vanne avec de l'air comprimé. Les opérations d'ouverture, de fermeture et de soulèvement de siège doivent se dérouler sans entrave.
- Vérifiez le fonctionnement de l'unité de contrôle ou de l'indicateur de position de la vanne.
- Au cours de la mise en service, soyez attentif aux fuites éventuelles. Remplacez les joints défectueux.

7.1. Instructions de soudure

- Avant de souder les vannes, il convient de sortir l'insert du corps de vanne.



Attention ! Maniez l'insert de vanne avec précaution et conservez-le avec soin pour éviter de l'endommager.

DN40-100/1,5-4" : Retirez le joint de tige inférieur et la bague de guidage du corps.

DN125-150/6" : Le joint de tige inférieur risquant d'être endommagé au cours de son extraction, il doit rester dans le corps de vanne.



- Tous les travaux de soudure sont exclusivement réservés à des soudeurs agréés (DIN EN ISO 9606-1) (qualité du cordon DIN EN ISO 5817).
- La soudure des corps de vannes doit être exécutée de sorte qu'aucune tension ne puisse être transmise de l'extérieur au corps de vanne.
- La préparation du cordon de soudure pour paroi d'épaisseur maximum de 3 mm doit être exécutée bord à bord, sans air. Tenir compte du retrait !
- Il est recommandé d'utiliser la technique de soudage orbital TIG !

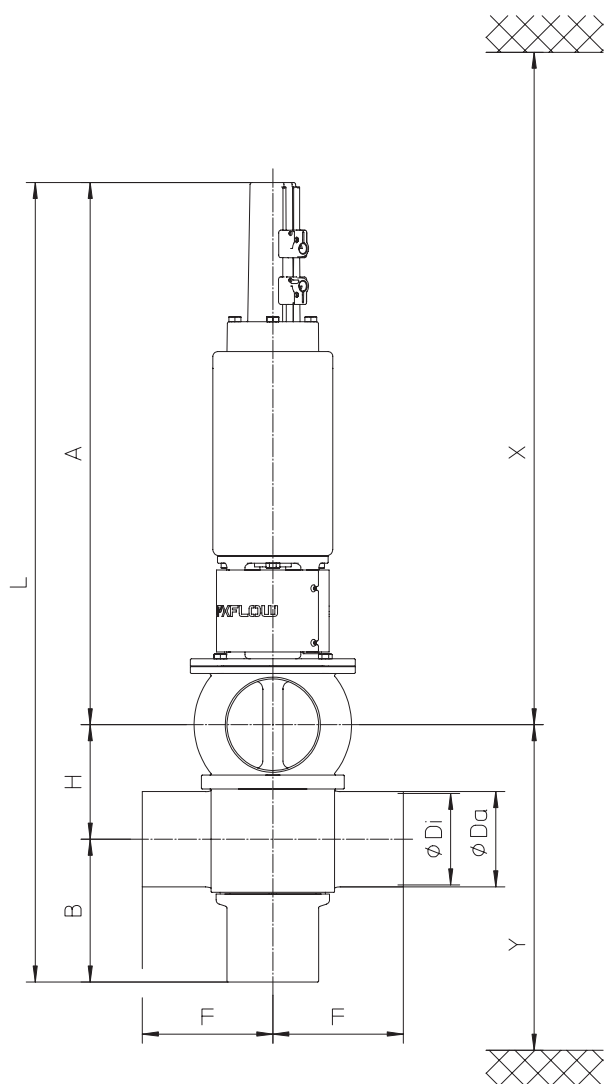


Attention ! Après le soudage des corps de vannes ou des contrebrides, voire après des travaux sur les conduites tubulaires, les pièces de l'installation ou conduites tubulaires concernées doivent être débarrassées des résidus de soudure et des saletés avant d'actionner les vannes. Si la conduite tubulaire n'est pas nettoyée avant la mise en service, des résidus de soudure ou des particules de saleté risquent de se déposer dans les vannes et de provoquer l'endommagement des vannes et des joints.

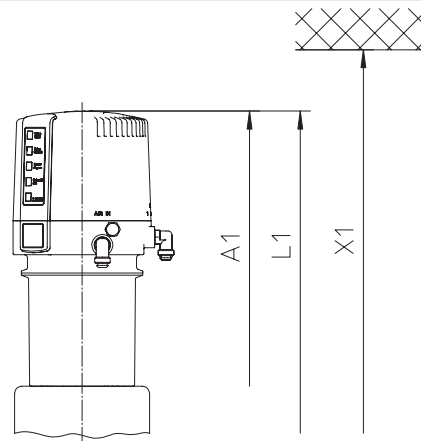
- Les éventuels dommages résultant du non-respect des présentes instructions de soudure ne sont pas couverts par nos prestations de garantie.
- Observez les directives AWS/ANSI et EHEDG s'appliquant aux travaux de soudure en zone aseptique.

8. Dimensions / Poids

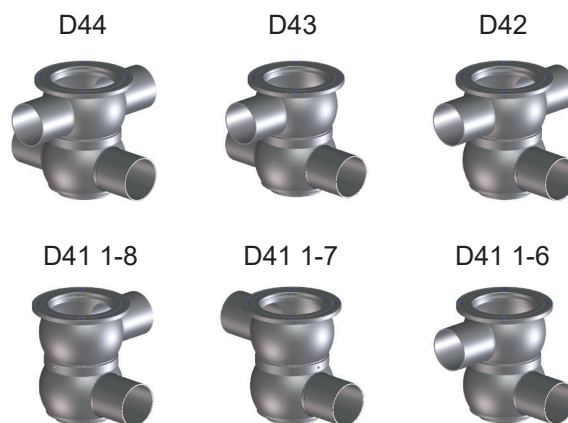
8.1. Vanne D4



Unité de contrôle CU4



Configuration du corps

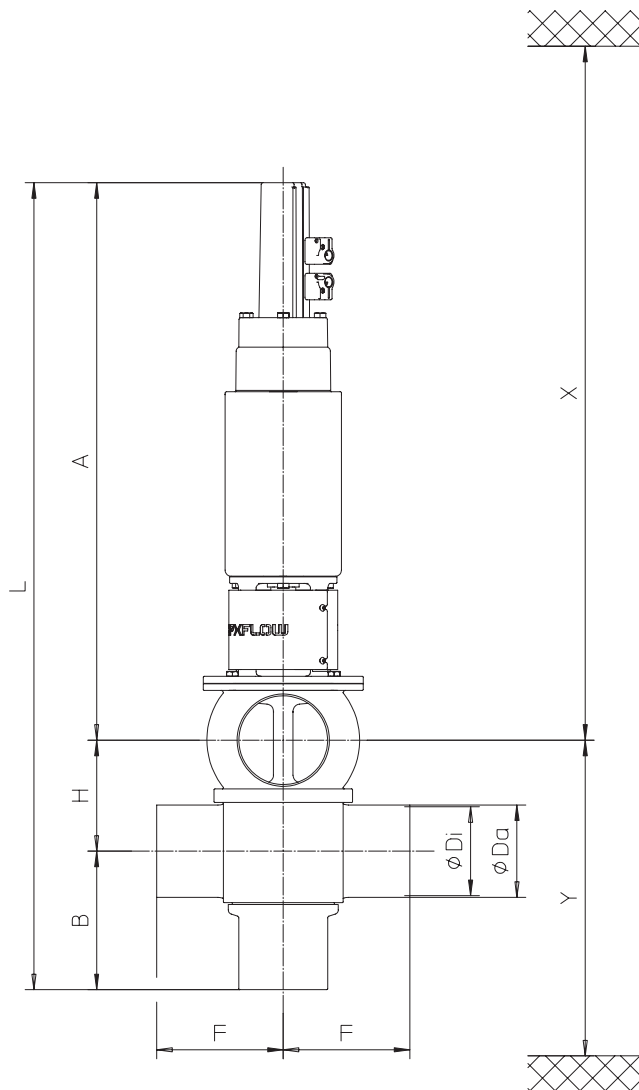


Dimensions en mm										Cotes de montage min. en mm			Poids en kg avec UC
DN	A	A1	B	Ø Da	Ø Di	F	H	L	L1	X*	X1*	Y*	
40	483	566	120	41	38	125	63	666	749	710	790	200	14,9
50	487	570	126	53	50	125	75	688	771	740	820	218	15,0
65	495	578	134	70	66	125	91	720	803	780	860	242	16,6
80	583	666	146	85	81	142,5	106	835	918	890	980	274	25,5
100	593	676	156	104	100	142,5	125	874	957	940	1020	303	25,9
125	677	760	179	129	125	150	150	1006	1089	1030	1115	350	41,0
150	725	793	194	154	150	150	175	1094	1162	1075	1160	390	49,0
Pouces													
1,5"	483	566	119	38,1	34,8	125	63	667	750	710	790	199	14,9
2"	487	570	125	50,8	47,6	125	75	688	771	740	820	217	15,0
2,5"	495	578	131	63,5	60,3	125	85,3	708,3	791,3	760	840	234	15,7
3"	583	666	137	76,1	72,9	125	97,9	732,9	815,9	790	880	252	16,1
4"	593	676	155	101,6	97,6	142,5	125	874	957	940	1030	302	25,3
6"	727	794	193	152,4	146,9	150	175	1095	1162	1080	1165	390	49,0

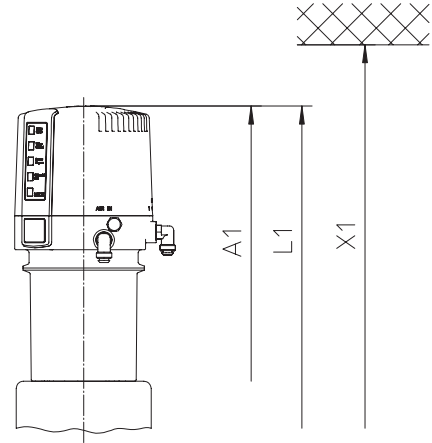
*cotes de montage et de démontage min.

8. Dimensions / Poids

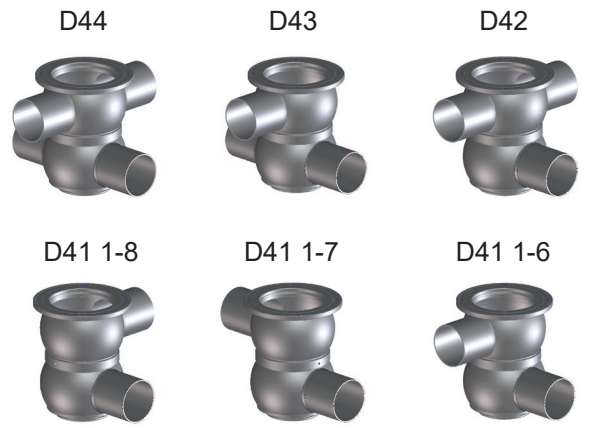
8.2. Vanne D4 SL



Unité de contrôle CU4



Configuration du corps



Dimensions en mm										Cotes de montage min. en mm			Poids en kg avec UC
DN	A	A1	B	Ø Da	Ø Di	F	H	L	L1	X*	X1*	Y*	
40	524	607	120	41	38	125	63	707	790	750	830	200	15,5
50	528	611	126	53	50	125	75	729	812	780	860	218	15,6
65	536	619	134	70	66	125	91	761	844	820	900	242	17,2
80	618	701	146	85	81	142,5	106	870	953	925	1010	274	25,5
100	628	711	156	104	100	142,5	125	909	992	980	1060	303	25,9
125	677	760	179	129	125	150	150	1006	1089	1030	1115	350	41,0
150	725	793	194	154	150	150	175	1094	1162	1075	1160	390	53,5
Pouces													
1,5"	526	609	119	38,1	34,8	125	63	708	791	750	840	199	15,5
2"	529	612	125	50,8	47,6	125	75	729	812	780	860	217	15,6
2,5"	534	617	131	63,5	60,3	125	85,3	750,3	833,3	800	890	234	16,3
3"	540	623	137	76,1	72,9	125	97,9	774,9	857,9	830	920	252	16,7
4"	629	712	155	101,6	97,6	142,5	125	909	992	980	1060	302	25,9
6"	727	794	193	152,4	146,9	150	175	1095	1162	1080	1165	390	53,5

*cotes de montage et de démontage min.

9. Données techniques

9.1. Données générales

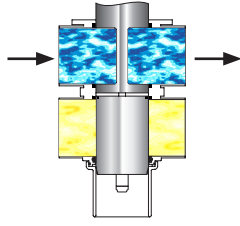
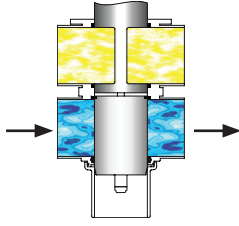
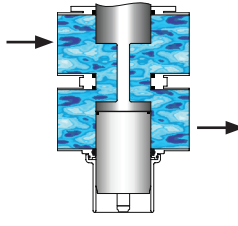
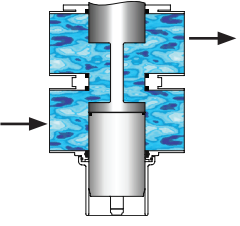
Pièces en contact avec le produit	1.4404, 316 L (DIN EN 10088)
Pièces diverses	1.4301,304 (DIN EN 10088)
Joint	
DN40–100/1,5"-4" Standard	EPDM
DN40–100/1,5"-4" Options	HNBR, FPM
DN125-150, 6" Standard	EPDM/PTFE compound
DN125-150, 6" Options	HNBR/PTFE compound FPM/PTFE compound
Pression max. ds conduite	10 bar
Température de service max.	135 °C EPDM, HNBR FPM*
Contrainte à court terme	140 °C EPDM, HNBR FPM* *sans vapeur
Vannes > DN100/4"	Liquides de nettoyage NEP jusqu'à 100 °C
Couple de serrage de la vis de butée	10 Nm
Couple de serrage des écrous de blocage sur les tiges de vanne inférieure et supérieure	40 Nm
Raccord de nettoyage	PP (polypropylène)
Ø du raccord de nettoyage	
DN40–100/1,5"-4"	8 x 1 mm
DN125-150/6"	10 x 1 mm
Ø du raccord d'air	6 x 1 mm, 1/4" OD
Pression max.de l'air de commande	8 bar
Pression min.de l'air de commande	5 bar

9.2. Qualité de l'air comprimé

Classe de qualité	selon DIN ISO 8573-1
Teneur en particules solides :	Classe de qualité 3, Taille max.des particules par m ³ 10000 de 0,5 µm < d < 1,0 µm 500 de 1,0 µm < d < 5,0 µm
Teneur en eau :	Classe de qualité 3, Température max. du point de rosée -20 °C Sur les installations à basse température ou à haute altitude, des mesures supplémentaires sont indispensables pour abaisser le point de rosée en conséquence.
Teneur en huile :	Classe de qualité 1, max. 0,01 mg/m ³
L'huile utilisée doit être compatible avec les élastomères de polyuréthane.	

9. Données techniques

9.3. Valeurs Kvs en m³/h

DN								
	D4	D4 SL	D4	D4 SL	D4	D4 SL	D4	D4 SL
40	49	48	44	44	33	24	33	24
50	94	91	75	75	53	48	52	46
65	170	184	150	150	83	74	80	74
80	211	210	170	170	135	131	132	126
100	369	370	246	246	174	170	155	156
125	588	588	380	380	270	270	258	258
150	844	844	567	567	393	393	371	371
Pouce								
1,5"	43	42	38	38	31	24	30	23
2"	87	83	71	71	51	46	51	46
2,5"	156	147	122	122	74	67	72	67
3"	192	183	160	160	88	83	85	82
4"	359	367	237	237	170	167	152	156
6"	808	808	548	548	386	386	370	370

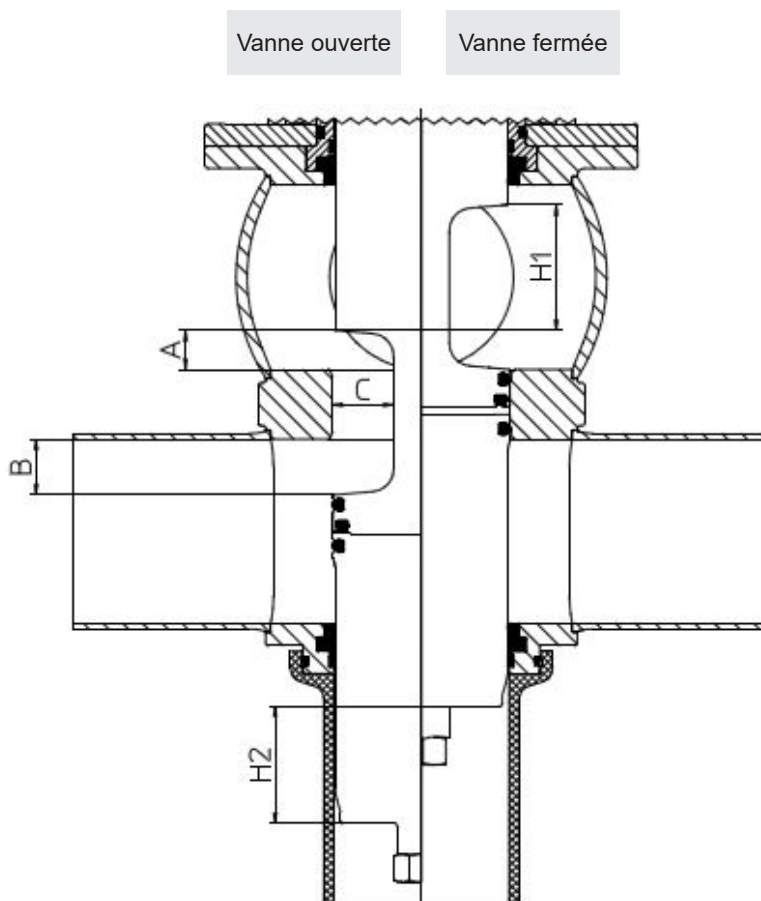
9.4. Consommation d'air / Temps de commutation

Vanne D4		Consommation d'air à 5 bar		Temps de commutation en secondes, à 5 bar / CU41	
		Vérin		Ouvrir	Fermer
DN	Pouces	ls/Course Vanne ouverte			
40	1,5"	1,6	1,0	1,4	
50	2"	1,8	1,1	1,7	
65	2,5"	2	1,7	2,0	
	3"	2	1,7	2,0	
80	4"	3,7	2,6	3,3	
100		3,7	2,6	3,3	
125		5,5	3,4	5,2	
150	6"	8,6	3,5	9,3	

Vanne D4 SL		Consommation d'air à 5 bar			Temps de commutation en secondes, à 5 bars / CU43	
		Vérin de soulèvement			Ouvrir	Fermer
DN	Pouces	ls/Course Vanne ouverte	ls/Course Soulèvement haut	ls/Course Soulèvement bas		
40	1,5"	1,5	3,4	0,22	1,5	1,7
50	2"	1,7	3,4	0,22	1,5	1,7
65	2,5"	1,8	3,4	0,22	1,6	1,9
	3"	2	3,4	0,22	1,7	2,0
80	4"	3,7	7,7	0,22	2,6	3,3
100		3,7	7,7	0,22	2,6	3,3
125		5,5	10,5	0,22	3,4	5,2
150	6"	8,6	16,5	0,74	3,5	9,3

9. Données techniques

9.5. Course de vanne / Section d'ouverture



Vanne D4 : Dimensions en mm					
DN	A	B	C	Course H1 Tige haut	Course H2 Tige bas
40	6	7	22	32	29
50	13	12	22	37	34
65	21	20	22	45	42
80	30	25	36	50	47
100	49	25	36	50	47
125	58	35	43	60	57
150	78	40	53	65	62
Pouce					
1,5"	6	7	22	32	29
2"	13	12	22	37	34
2,5"	15,3	20	22	45	42
3"	27,9	20	22	45	42
4"	49	25	36	50	47
6"	78	40	53	65	62

Vanne D4 SL : Dimensions en mm					
DN	A	B	C	Course H1 Tige haut	Course H2 Tige bas
40	4	4	22	29	26
50	9	9	22	34	31
65	13	12	22	45	42
80	24	25	36	50	47
100	43	25	36	50	47
125	58	35	43	60	57
150	78	40	53	65	62
Pouce					
1,5"	4	4	22	29	26
2"	9	9	22	34	31
2,5"	14,3	14	22	39	36
3"	20,9	20	22	45	42
4"	43	25	36	50	47
6"	78	40	53	65	62

10. Maintenance



Remarque !

Les intervalles de maintenance diffèrent en fonction des applications et doivent être définis par l'utilisateur au moyen de contrôles réguliers.

- L'air comprimé n'est pas nécessaire au démontage de la vanne.



Attention !

Il est interdit de nettoyer la vanne avec des produits abrasifs. Ces produits sont surtout néfastes pour les tiges inférieure et supérieure.



Outillage nécessaire à la maintenance standard :

- 1 x clé SW13, SW24, SW30, SW32
- 1 x clé SW36
- 2 x clés SW17
- 1 x clé mâle à six pans SW3, SW6
- Crochet long à pointe à 45° ou pince à bec pointu
- Outil de prélèvement pour déposer les joints toriques et garnitures en élastomère
- Pince à double articulation
- Barre de montage D4 pour le montage du joint de tige inférieur, voir page 25
- Outil de démontage et montage pour le joint de tige inférieur, voir page 25
- Outil de montage pour le joint médian, voir page 26
- Outil de montage pour joints de siège, voir page 27
- 2 vis à six pans M8 longues assurant la fixation solide de l'insert de vanne
- Pour la maintenance des vannes, SPW FLOW fournit des jeux de joints complets (voir listes des pièces détachées).



Attention !

S'assurer que les matériaux d'étanchéité choisis sont compatibles avec le produit, l'application et les nettoyants NEP. En cas de doute, veuillez contacter votre représentant SPX FLOW.

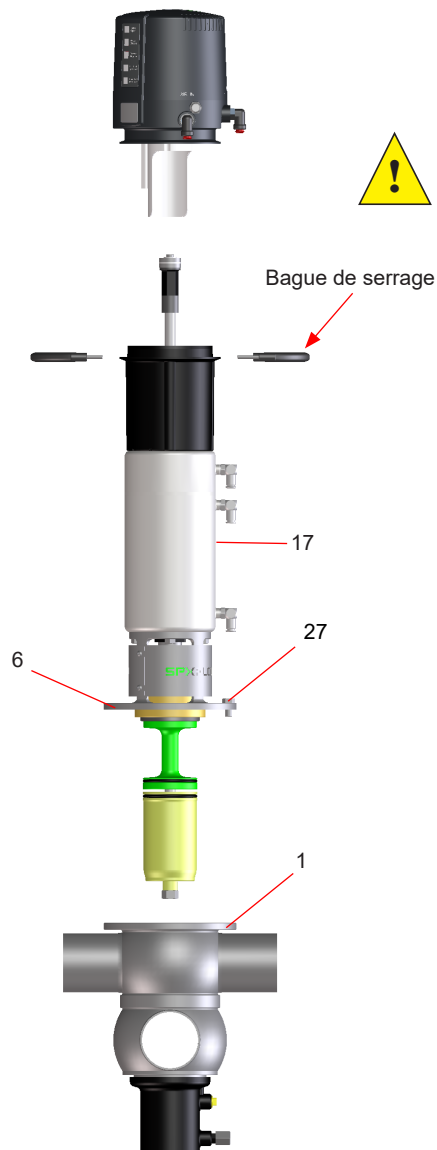
- Pour le remplacement des joints, voir sections 11.2 à 11.3.
- Avant la pose, appliquer une mince pellicule de graisse sur tous les joints !
Recommandation :
graisse de montage pour EPDM, HNBR et FPM (Viton)
0,75 kg/boîte - réf. 000 70-01-019/93 ; H147382
60 g/tube - réf. 000 70-01-018/93 ; H147381
- Avant la pose, appliquer une mince pellicule de graisse sur toutes les vis et les filetages !
Recommandation : pâte Klüber UH1 84-201
60 g/tube - réf. 000 70-01-016/93 ; H147379
Recommandation pour l'entraînement :
graisse pneumatique
25 ml/tube - réf. 000 70-01-008/93 ; H164725
- Assemblage de la vanne selon les instructions de montage, voir section 11.3.

11. Instructions de démontage/montage

Les n° de position se réfèrent aux listes de pièces détachées

D4 1,5"-4", DN40-100	RN 500.047.01
D4 6", DN125-150	RN 500.047.03
D4 SL 1,5"-4", DN40-100	RN 501.047.01
D4 SL 6", DN125-150	RN 501.047.03

Fig. 11.1.



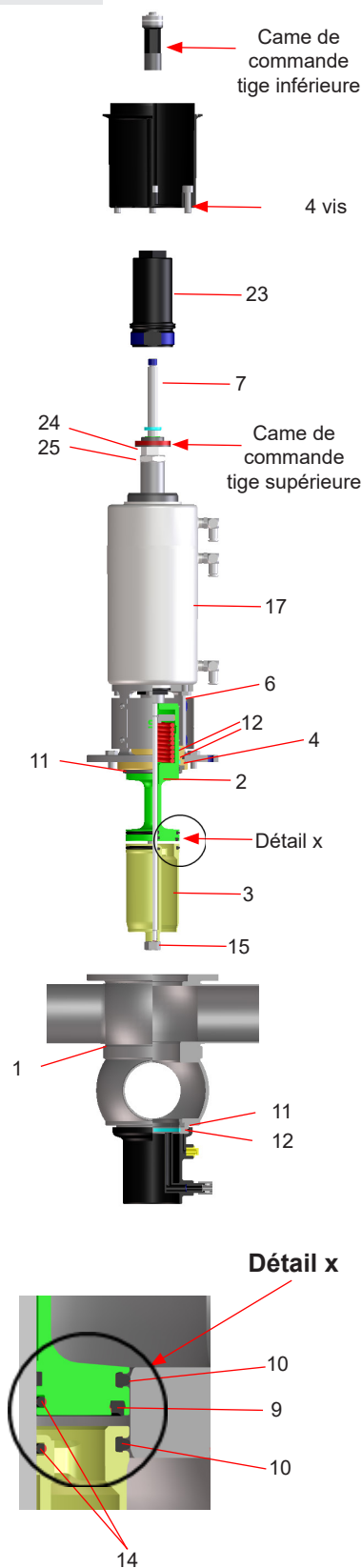
Outils de démontage/montage, voir chapitre 13.

11.1. Démontage du système de conduites

Attention !

1. Bloquer la pression dans la ligne de produit et de nettoyage. Vider les conduites si possible.
2. Retirer la conduite d'air de commande du vérin (17).
3. Desserrer les 2 vis sur la bague de serrage et séparer l'unité de contrôle de l'adaptateur.
4. Exécution avec fixation de déclencheur : desserrer les vis sur la fixation de déclencheur et la déposer.
5. Retirer les vis de bride (27) de l'étrier (6). Pour augmenter la sécurité, remplacer les deux vis de bride par des vis plus longues partiellement vissées dans la bride. Lorsque ces vis plus longues sont installées, il est possible de retirer les deux autres vis de bride en toute sécurité.
6. Visser une vis de bride (27) dans l'orifice de filetage sur l'étrier (6). Ceci permet de soulever légèrement l'insert de vanne complet. Ne pas retirer la vis. Vous en aurez besoin par la suite comme auxiliaire de montage de l'insert de vanne.
7. Soulever avec précaution l'insert et le sortir à la verticale du corps de vanne (1).

11. Instructions de démontage/montage

Fig. 11.2.


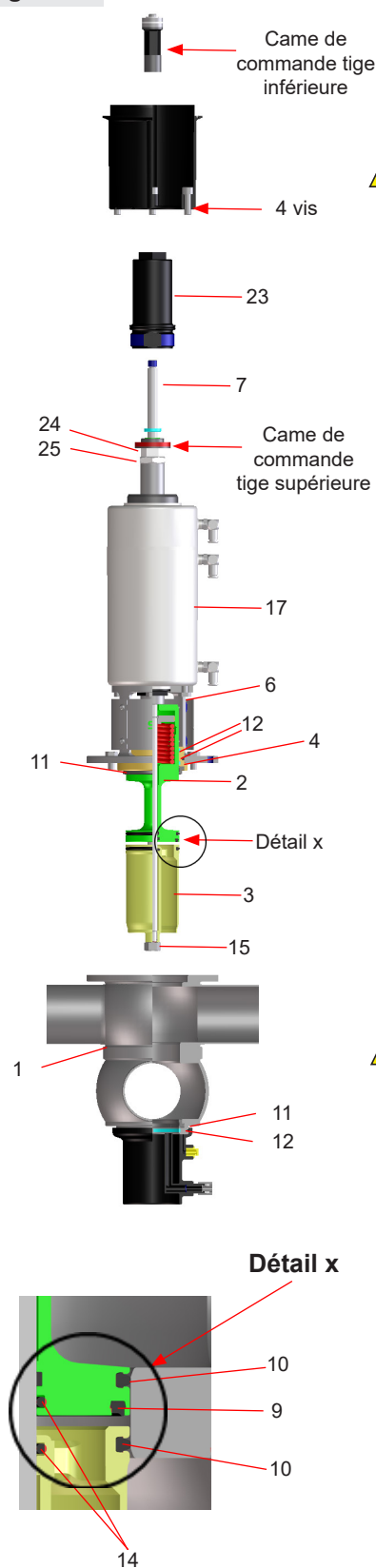
Outillage de démontage/montage, voir chapitre 13.

11.2. Dépose des pièces en contact avec le produit

1. Retirer la came de commutation du tirant (7).
2. Pour pouvoir déposer l'adaptateur, retirer les 4 vis.
3. Desserrer l'écrou de blocage inférieur (15). Une clé SW17 placée sur la tige inférieure (3) immobilise les autres composants.
4. Une fois l'écrou (15) retiré, séparer la tige inférieure (3).
5. Avec un objet pointu, piquer le joint du siège (10) et extraire le joint de l'encoche. Sortir la bague carrée (14) de l'encoche.
6. Retirer la vis de butée (23).
7. Sortir le tirant (7) par le haut.
8. Retirer la came de commutation de la tige supérieure.
9. Dévisser l'écrou de blocage (24). L'utilisation d'une clé SW30 permet d'immobiliser la bague de retenue (25). Déposer la bague de retenue.
10. Soulever l'entraînement (17) avec l'étrier (6).
11. Pousser le palier de tige (4) sur l'équilibreur de la tige supérieure (2).
12. Retirer le joint de tige (11), DN125/150,6", et le joint (11.1), tout comme les bagues de guidage (12) des encoches.
13. Dépose des joints de la tige supérieure
Avec un objet pointu, piquer le joint du siège (10) et le joint médian (9) pour extraire les joints de l'encoche. Sortir la bague carrée (14) de l'encoche.
14. Dépose du joint de tige inférieur du corps de vanne
Enfoncer la pointe métallique de l'outil de démontage dans le joint de tige (11) et le sortir du corps (1) par le haut.
15. Concerne uniquement les dimensions nominales DN40-100, 1,5"-4" : Placer la pointe métallique de l'outil à crochet dans la fente de la bague de guidage (12). Tourner légèrement le crochet pour pouvoir extraire la bague de guidage (12) de l'encoche et du corps de vanne (1).

11. Instructions de démontage/montage

Fig. 11.3.

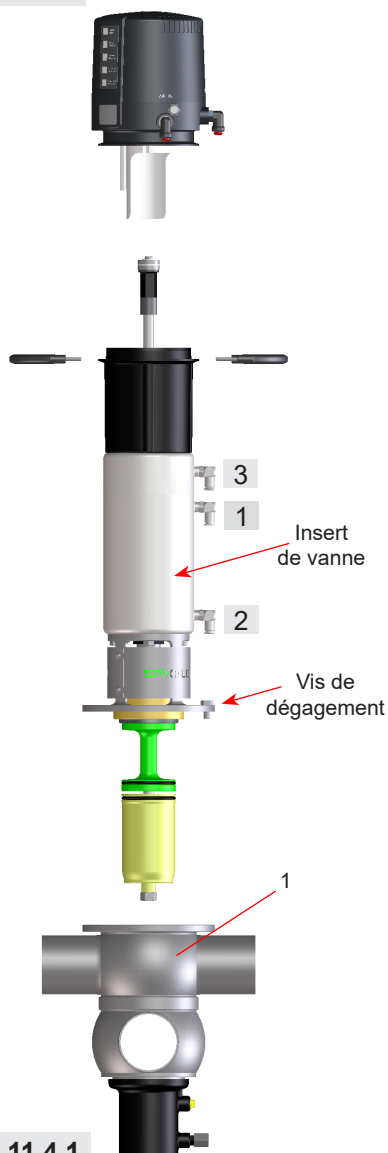


11.3. Pose des joints en contact avec le produit et assemblage de la vanne

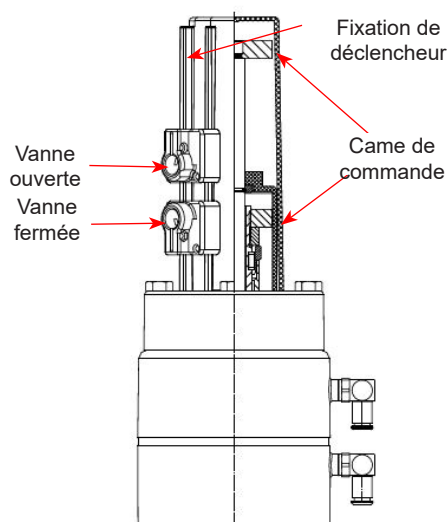
Remarque ! Dans la zone du produit, graisser tous les joints et surfaces de roulement avant le montage !

1. Concerne uniquement les dimensions nominales DN40-100, 1,5"-4" : Installer la bague de guidage (12) dans la bride inférieure du corps de vanne (1) à l'aide de la pince à double articulation.
2. Installer le joint de tige inférieure (11), DN125/150,6", et (11.1), dans la bride inférieure du corps de vanne. Nous conseillons d'utiliser 2 outils de montage pour les petites dimensions nominales, voir chapitre 13.
3. Poser les bagues carrées (14) dans la tige supérieure (2) et dans la tige inférieure (3).
4. Installer le joint médian (9) à l'aide de l'outil de montage (voir chapitre 13.2) dans la tige supérieure (3)
5. Poser les 2 joints de siège (10) dans les encoches de la tige supérieure (2) et de la tige inférieure (3).
6. Installer le joint de siège (11) et les deux bagues de guidage (12) dans le palier de tige (4).
7. Enfiler le palier de tige (4) sur l'équilibre de la tige supérieure de vanne (2).
8. Pousser la tige supérieure (2) et le palier de tige (4) à travers l'étrier (6) et l'entraînement (17).
9. Aligner les clavettes et fixer la tige supérieure de vanne (2) avec la bague de retenue (25) et l'écrou de blocage (24). Maintenir la clé SW30 placée sur la bague de retenue immobilise la bague de retenue (25).
Couple de serrage : $M_d = 40 \text{ Nm}$
- Attention !** Un serrage excessif de l'écrou de blocage peut endommager le filet de l'arbre supérieur.
10. Visser la came de commutation sur la tige supérieure.
11. S'assurer que la clavette est solidement installée dans le tirant. Introduire le tirant (7) par le haut jusqu'en butée à travers l'entraînement (17).
12. Pousser la tige inférieure de vanne (3) sur le tirant (7) et la fixer au moyen de l'écrou à six pans (15).
Couple de serrage : $M_d = 40 \text{ Nm}$
13. Pousser la tige inférieure de vanne (3) sur le tirant (7). Aligner la tige inférieure par rapport à la clavette puis la serrer avec l'écrou de blocage (15). Serrer la vis de butée (23) jusqu'à ce qu'elle se trouve en butée. Couple de serrage : $M_d = 10 \text{ Nm}$
La vis de butée doit être en affleurement avec la collerette (D4) ou le piston (D4 SL).
14. Fixer l'adaptateur sur l'entraînement avec les 4 vis et s'assurer que les raccords pneumatiques vissés de l'unité de contrôle sont dirigés en fonction des raccords pneumatiques vissés de la vanne D4.
15. Visser la came de commande sur le tirant (7).

11. Instructions de démontage/montage

Fig. 11.4.

Fig. 11.4.1.

D4 / D4 SL avec indicateur de position



11.4. Pose de l'insert de vanne

1. Introduire avec précaution l'insert de vanne jusqu'en butée de la vis dans le corps de vanne (1).
2. Retirer la vis de dégagement et enfoncer avec précaution l'insert de vanne dans le corps (1).
3. Visser les vis à six pans (26) puis les serrer en croix.
4. Poser l'unité de contrôle sur l'adaptateur. L'unité de contrôle doit être centrée sur l'adaptateur.
5. Poser la bague de serrage et la fixer avec les vis.
6. Installer les conduites d'air de commande.
 - Vanne D4 :** Raccord d'air 1 : ouverture vanne
 - Vanne D4 SL :** Raccord d'air 1 : ouverture vanne
Raccord d'air 2 : soulèvement tige supérieure
Raccord d'air 3 : soulèvement tige inférieure
7. Contrôle de l'indicateur de position de la vanne :

Position fermée de la vanne signalée – Capteur 1 activé

Le réglage du capteur Hall 1 exige la position fermée de la vanne ; l'électrovanne n'est pas activée. Tourner la vis de réglage 1 dans la position requise. La LED « Valve Closed » s'allume.

Position ouverte de la vanne signalée – Capteur 2 activé

Le réglage du capteur Hall 2 requiert l'activation préalable de l'électrovanne 1. Cette activation peut être manuelle ou électrique. Tourner ensuite la vis de réglage 1 pour obtenir la position ouverte de la vanne et le message en retour correspondant. Dès que la position requise est atteinte, la LED « Valve Open » s'allume

Tenez compte de l'hystérésis de commutation des capteurs à effet Hall !

Par conséquent, réglez le point de commutation des capteurs avec chevauchement pour obtenir de faibles fluctuations. Nous conseillons des rotations supplémentaires (2 x 360°) de la vis de réglage.

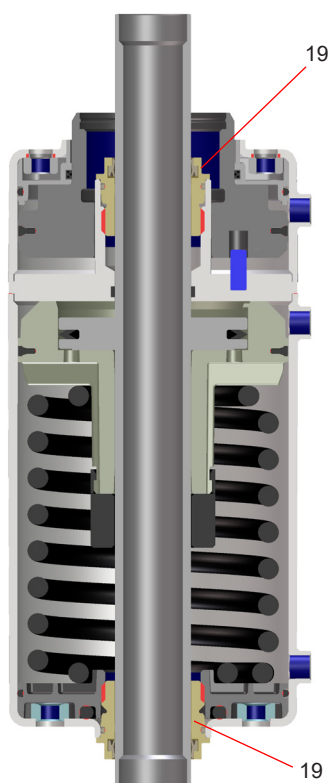
8. Exécution avec déclencheurs de proximité : Positionner et visser la fixation de déclencheur. Vérifiez si les messages « Valve Closed » (vanne fermée) ou « Valve Open » (vanne ouverte) sont affichés. Si besoin est, positionnez les détecteurs de proximité.

12. Maintenance de l'entraînement

Fig. 12 : Entraînement de vanne D4



Fig. 12 : Entraînement de vanne D4 SL



Les n° de position se réfèrent aux listes de pièces détachées

D4 1,5"-4", DN40-100	RN 500.047.01
D4 6", DN125-150	RN 500.047.03
D4 SL 1,5"-4", DN40-100	RN 501.047.01
D4 SL 6", DN125-150	RN 501.047.03

12.1 Démontage des vis d'entraînement

1. Déposer le capot d'étrier et l'étrier.
2. Dévisser les deux vis d'entraînement (19) avec une clé à douille SW36.
3. Retirer les joints en V (20) et les joints toriques (18).

12.2 Montage des joints et assemblage de l'entraînement

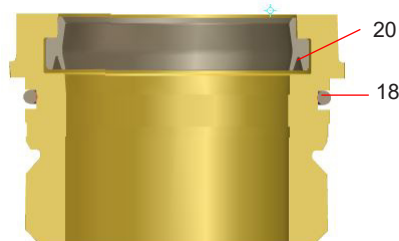
1. Monter les joints toriques (18) et les joints en V (20) légèrement graissés dans la vis d'entraînement (19). Vérifier le positionnement correct du joint en V (20).

Recommandation pour l'entraînement :

graisse pneumatique
(25 ml /tube - réf. 000 70-01-008/93 ; H164725)

2. Placer l'outil de montage (H338580) sur l'extrémité de la tige de piston. Avec une clé à douille SW36, visser et fixer les vis d'entraînement (19) sur la tige de piston des deux côtés de l'entraînement.
1. Remettre en place le capot d'étrier et l'étrier.

Vis d'entraînement



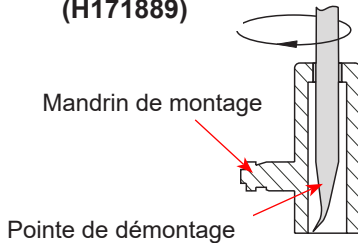
Outil de montage pour vis d'entraînement (H338580)



13. Instructions et outils de montage pour joints

13.1. Joint de tige inférieur

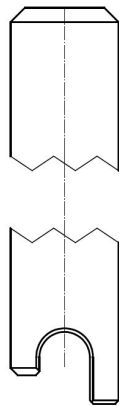
Outil de montage (H171889)



Pour simplifier le démontage et le montage du joint de tige inférieur (11), utiliser l'outil combiné (H171889) et la barre de montage (H338450). Nous conseillons l'utilisation de cet outil surtout pour les vannes de petite taille de la série (DN 40–65, 1,5"-3") car l'étroitesse du siège empêche d'accéder au joint de tige inférieur par le haut.

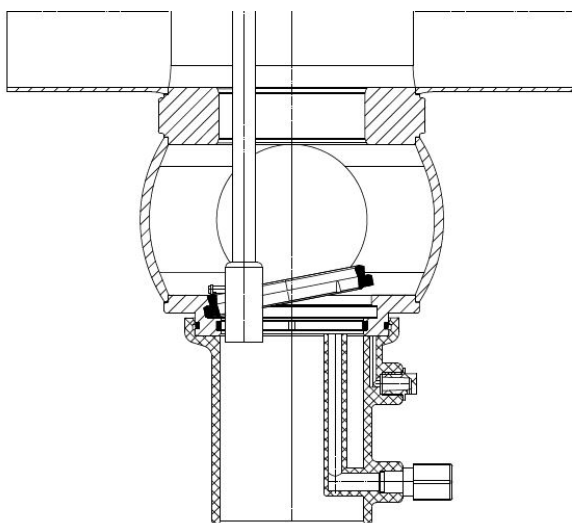
Attention ! Pour éviter tout risque de blessure, la pointe de démontage doit être couverte par le mandrin de montage lorsqu'elle n'est pas utilisée.

Barre de montage (H338450)

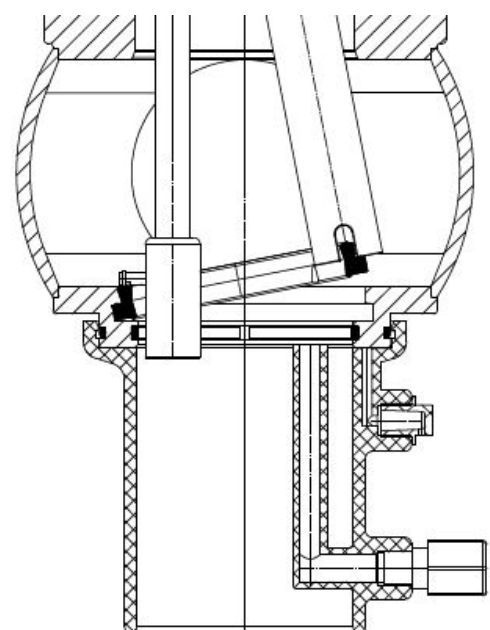


1. Graisser légèrement le joint (11).
2. À l'aide de l'outil de montage, introduire par le haut le joint de tige dans le corps inférieur, côté large en premier, à travers la bague intermédiaire du corps (fig. 1).
3. Positionner le joint de tige (11) avec l'encoche réceptrice du mandrin de montage.
4. Enfoncez le joint de tige (11) à un endroit de l'encoche de la bride du corps et continuer à appuyer sur le joint de tige.
5. Positionner l'encoche réceptrice de la barre de montage sur la lèvre du joint. Tourner légèrement la barre et positionner le joint de tige (11) dans l'encoche. Continuer à parcourir la lèvre avec l'outil et poser le joint de tige de la même façon jusqu'à ce que le joint de tige tout entier soit logé dans l'encoche.

1.

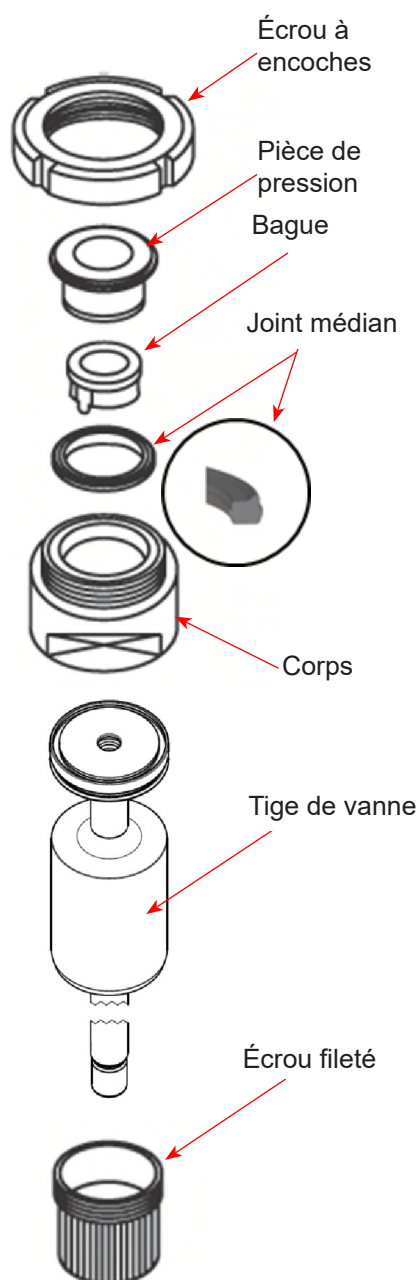


2.



13. Instructions et outils de montage pour joints

13.2. Joint médian



Le dispositif de pose comprend :

- Écrou à encoches
- Pièce de pression
- Bague avec orifice de purge
- Corps
- Écrou fileté

Pose du joint médian dans la tige de vanne

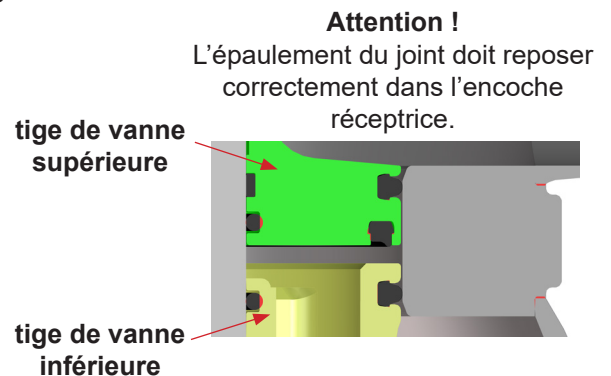
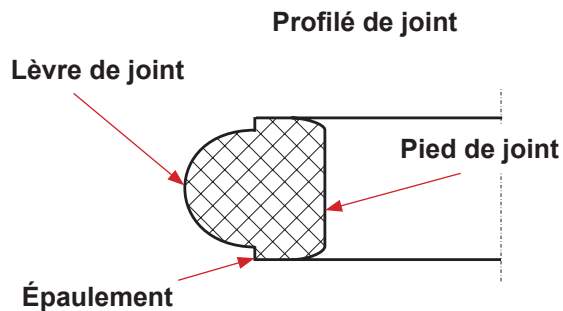
1. Insérer la tige de vanne dans le corps de manière à ce que l'encoche du joint se trouve dans le corps.
2. Contraindre la tige dans le corps à l'aide du boulon fileté. Fixer le corps dans l'étau.
3. Graisser légèrement le joint médian avec de la graisse de montage. Enfiler ensuite le joint sur la bague.
4. Placer la bague garnie du joint médian dans le corps de vanne. L'ergot de purge est positionné dans l'encoche du joint.
5. Insérer dans le corps la pièce de pression qui entoure la bague. Visser l'écrou à encoches et le serrer jusqu'en butée avec la clé à crochet.
6. Desserrer l'écrou à encoches. Extraire la bague et la pièce de pression du corps.
7. Dégager le corps de l'étau, dévisser entièrement le boulon fileté. Sortir la tige du corps de vanne

Vérifier la bonne assise du joint médian.

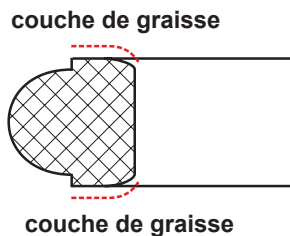
Dispositif de montage pour joint médian			
DN	Pouces	Désignation	N° de référence
40	1,5"	DA3-62	51-13 - 210/17 H207310
50	2"		
65	2,5" 3"		
80	4"	DA3-92	51-13 - 211/17 H207311
100			
125		D4-114	51-13-675/17 H340758
150	6"	D4-138	51-13-677/17 H340823

13. Instructions et outils de montage pour joints

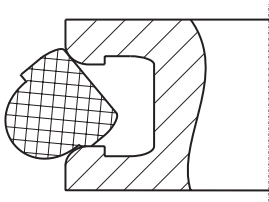
13.3. Joints du siège



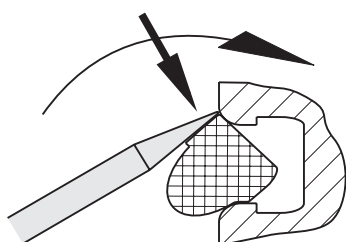
1. Appliquer une mince pellicule de graisse sur les épaulements de joints.



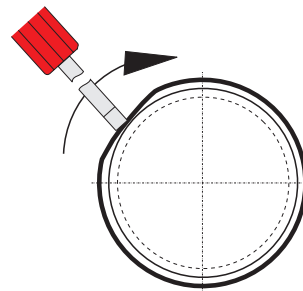
2. Poser le joint du siège sur la tige de vanne en veillant à une inclinaison uniforme.



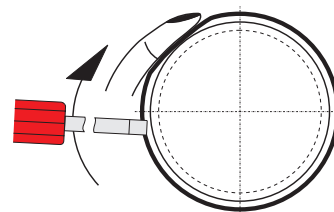
3. Enfoncer le joint sur tout son pourtour dans l'encoche réceptrice au moyen de l'outil de montage (possibilité d'utiliser également un tournevis à arêtes arrondies). Pour ce faire, positionner l'outil de montage sur l'épaulement supérieur du joint. Procéder progressivement pour obtenir une assise uniforme du joint :



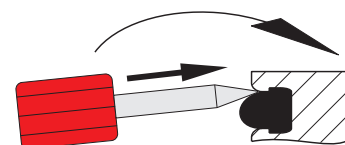
- 3.1. Enfoncer une petite portion du joint dans l'encoche réceptrice.



- 3.2. Avec le doigt, fixer la portion de joint déjà enfoncée (pour éviter la formation de boucles). Avec l'outil de montage, enfoncer une petite portion du joint en direction du doigt. Installer le joint sur tout le pourtour.



4. Enfoncer l'outil de montage entre l'épaulement du joint et le flanc de l'encoche (des deux côtés) sur le pourtour complet. Puis longer le pourtour de l'épaulement inférieur. Ceci permet d'évacuer l'air accumulé au fond de l'encoche. L'épaulement du joint s'emboîte.



14. Assistance dépannage

Dysfonctionnement	Position de la vanne		Remplacement nécessaire du joint
	fermée	ouverte	
Fuite au niveau de la bride supérieure du corps de vanne ou de l'étrier	x	x	Joint de tige supérieur (11)
Fuite sur la face interne de la tige inférieure	x		Joints du siège (10)
Fuite sur la face interne de la tige inférieure		x	Joint médian (9)
Fuite sur la face externe de la tige inférieure (retirer ici le raccord de pulvérisation)	x	x	Joint de tige inférieur (11)

Les n° de position se réfèrent aux listes de pièces détachées.

15. Listes des pièces détachées

Vous trouverez dans les dessins de pièces détachées joints en annexe avec les listes correspondantes, les n° de référence des pièces détachées pour les différentes exécutions et tailles de vannes.

Veillez noter que les listes de pièces détachées pour la **vanne D4** et la **vanne D4 SL** sont différentes en ce qui concerne les dimensions nominales, standard et grandes. En annexe au présent manuel d'instructions, vous trouverez **quatre listes de pièces détachées séparées**.

Pour commander des pièces détachées, veuillez mentionner :

- Le nombre de pièces souhaité
- N° de référence
- Désignation

Sous réserve de modifications

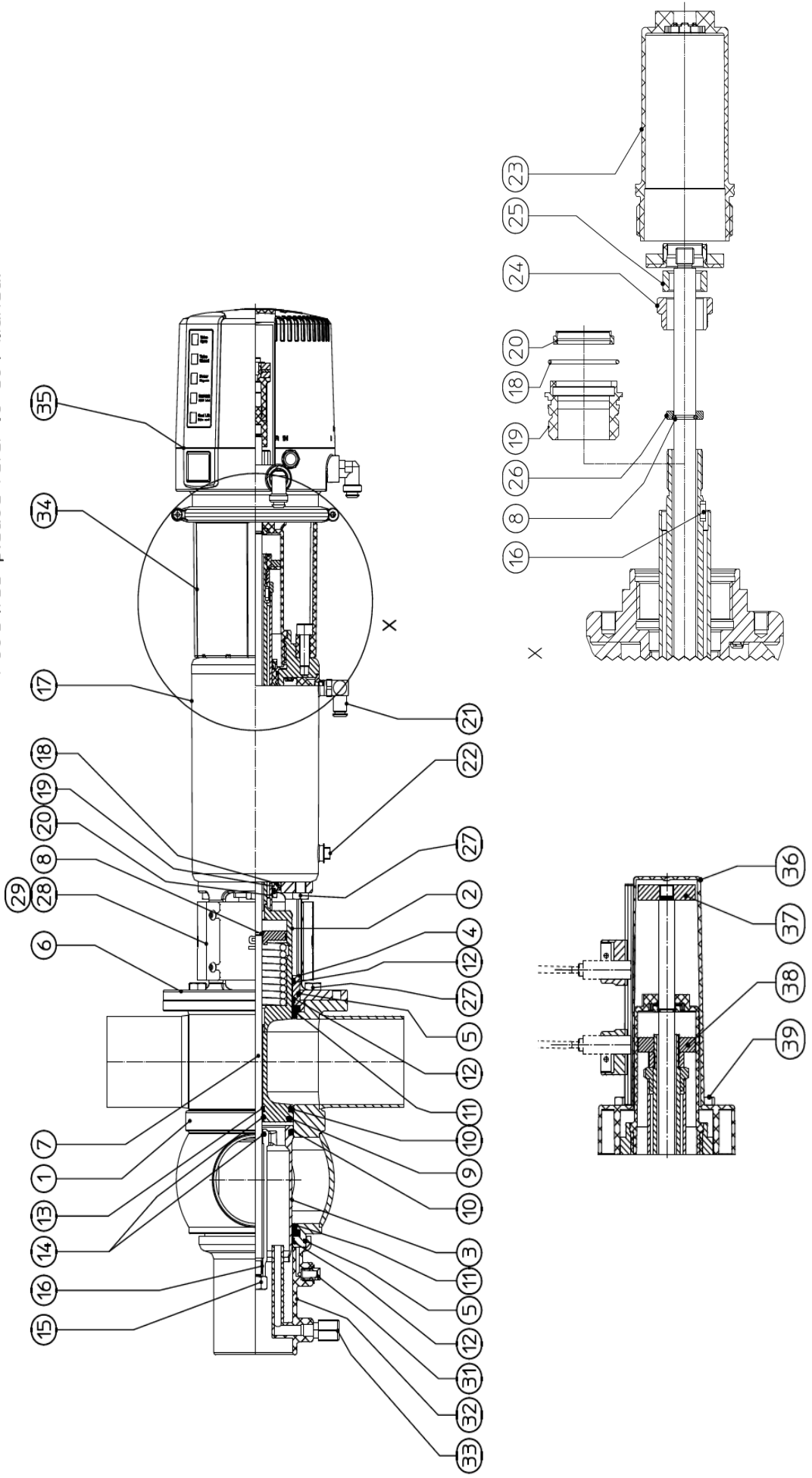
Information contained in this document is subject to change without notice and does not represent a commitment on the part of SPX FLOW, Inc.. No part of this document may be reproduced or transmitted in any form or by any means, electronic or mechanical, including photocopying and recording, for any purpose, without the express written permission of SPX FLOW, Inc..

Spare Parts List

Double seat mix proof valve D4 1.5" - 4" ; DN 40 - 100

Date:	16.3.18	30.10.18	SPX FLOW	
Name:	C. Keil	C. Keil		
Reviewed:				
Date:			Page	1 of 9
Name:			RN 500.047.01	
Reviewed:				

Pos:34/35 please refer to CU4 manual



Information contained in this document is subject to change without notice and does not represent a commitment on the part of SPX FLOW, Inc.. No part of this document may be reproduced or transmitted in any form or by any means, electronic or mechanical, including photocopying and recording, for any purpose, without the express written permission of SPX FLOW, Inc..

Spare parts list

Double seat mix proof valve D4 1.5" - 4"; DN 40 - 100

Date:	16.3.18	07.10.19
Name:	C. Keil	Size-Si
Reviewed:		

Date:		
Name:		
Reviewed:		

SPX FLOW

Pos. Item	Quantity	Description	included in spare parts (pos.)	Material	DN40		1.5"		2"		DN65		2.5"	
					Reference no. Part no.	Reference no. Part no.	Reference no. Part no.	Reference no. Part no.	Reference no. Part no.	Reference no. Part no.				
1	1	Housing D41 1-6		1.4404	000 16-61-387/47 H337180	000 16-61-412/47 H337185	000 16-61-437/47 H337181	000 16-61-462/47 H337186	000 16-61-487/47 H337182	000 16-61-512/47 H337187				
	1	Housing D41 1-7		1.4404	000 16-61-397/47 H337170	000 16-61-422/47 H337175	000 16-61-447/47 H337171	000 16-61-472/47 H337176	000 16-61-497/47 H337172	000 16-61-522/47 H337177				
	1	Housing D41 1-8		1.4404	000 16-61-391/47 H337190	000 16-61-416/47 H337195	000 16-61-441/47 H337191	000 16-61-466/47 H337196	000 16-61-491/47 H337192	000 16-61-516/47 H337197				
	1	Housing D42		1.4404	000 16-62-397/47 H337023	000 16-62-422/47 H337028	000 16-62-447/47 H337024	000 16-62-472/47 H337029	000 16-62-497/47 H337025	000 16-62-522/47 H337030				
2	1	Housing D43		1.4404	000 16-63-397/47 H337033	000 16-63-422/47 H337038	000 16-63-447/47 H337034	000 16-63-472/47 H337039	000 16-63-497/47 H337035	000 16-63-522/47 H337040				
3	1	Housing D44		1.4404	000 16-64-397/47 H335273	00 16-64-422/47 H335272	000 16-64-447/47 H335274	000 16-64-472/47 H335271	000 16-64-497/47 H334443	000 16-64-522/47 H335270				
4	1	Upper valve shaft	13, 16, 25	1.4404	000 16-25-390/00 H341253		000 16-25-440/00 H341254		000 16-25-490/00 H341255	000 16-25-515/00 H341256				
5	2	Lower valve shaft		1.4404	000 16-25-389/42 H334986		000 16-25-439/42 H334987		000 16-25-489/42 H334446	000 16-25-514/42 H335391				
6	1	Shaft bearing		1.4404			000 16-28-300/12 H334381							
7	2	O-ring		EPDM			000 58-06-295/64 H77039							
8	1	Yoke		1.4301			000 16-40-200/12 H334383							
9	1	Guide rod	8, 15, 16	1.4404	000 16-25-386/00 H341282		000 16-25-436/00 H341283		000 16-25-486/00 H341284	000 16-25-511/00 H341285				
10	2	Retainer ring		1.4310			000 08-39-083/13 H14883							
11	1	Middle seal		EPDM			000 58-33-998/93 H327602							
12	1	Middle seal		HNBR			000 58-33-998/33 H332652							
13	1	Middle seal		FPM			000 58-33-998/71 H332653							

Information contained in this document is subject to change without notice and does not represent a commitment on the part of SPX FLOW, Inc.. No part of this document may be reproduced or transmitted in any form or by any means, electronic or mechanical, including photocopying and recording, for any purpose, without the express written permission of SPX FLOW, Inc..

Spare parts list

Double seat mix proof valve D4 1.5" - 4"; DN 40 - 100

Pos. Item	Quantity	Description	included in spare parts (pos.)	Material	DN40	1.5"	DN50	2"	DN65	SPX FLOW	
					Reference no. Part no.	Reference no. Part no.	Reference no. Part no.	Reference no. Part no.	Reference no. Part no.	Reference no. Part no.	Page 3 of 9
	2	Seat seal		EPDM			000 58-33-132/93 H168192				
10	2	Seat seal		HNBR			000 58-33-132/33 H171561				
	2	Seat seal		FPM			000 58-33-132/73 H171559				
	2	Shaft seal		EPDM			000 58-33-400/93 H337476				
11	2	Shaft seal		HNBR			000 58-33-400/33 H337478				
	2	Shaft seal		FPM			000 58-33-400/73 H337477				
12	3	Guide ring		Iglidur A500			000 58-01-610/99 H334863				
13	1	Guide band		Acoflon			000 08-39-380/99 H334865				
14	1	Quad ring 12,37x 2,62		EPDM			000 58-01-049/63 H311646				
15	2	Hex. Screw M10x1		A2			000 65-50-087/15 H118903				
16	2	Square key DIN6885 - A - 3x3x10		A2			000 29-02-190/17 H335171				
17	1	Actuator	18, 19, 20	1.4301	000 29-02-178/17 H335446		000 29-02-179/17 H335443		000 29-02-180/17 H334365		
18	2	O-ring 30 x 2,5		NBR			000 58-06-113/83 H337897				
19	2	Actuator screw		Iglidur J350			000 16-28-330/93 H334376				
20	2	V-seal		NBR			000 58-01-600/73 H334379				

Information contained in this document is subject to change without notice and does not represent a commitment on the part of SPX FLOW, Inc.. No part of this document may be reproduced or transmitted in any form or by any means, electronic or mechanical, including photocopying and recording, for any purpose, without the express written permission of SPX FLOW, Inc..

Spare parts list

Double seat mix proof valve D4 1.5" - 4" ; DN 40 - 100

Pos. Item	Quantity	Description	included in spare parts (pos.)	Material	DN40	1.5"	DN50	2"	DN65	SPX FLOW	
					Reference no. Part no.	Reference no. Part no.	Reference no. Part no.	Reference no. Part no.	Reference no. Part no.	Reference no. Part no.	Page 4 of 9
21	3	W-union G1/8" Ø6mm		hard nickel-plated			000 08-60-750/93 H208825				
22	1	Venting plug G-1/8"		PE-Hard			000 08-60-005/93 H16218				
23	1	Stop screw		Grivory			000 16-28-340/39 H334382				
24	1	Lock washer D4		1.4301			000 67-03-030/12 H335172				
25	1	Safety nut D3		1.4301			000 65-50-137/15 H147640				
26	1	Thrust ring		1.4057			000 08-48-106/12 H123151				
27	8	Hex. screw M8 x 16		A2			000 65-01-081/15 H78772				
28	1	Yoke cover D4	29	1.4301			000 16-40-220/00 H341311				
29	4	Savetix head screw M4 x 8 washer M4 as set		1.4301			000 65-06-010/12 H336707				
30											
31	1	Venting plug G-1/8"		PE-Hard			000 08-74-014/93 H16507				
32	1	Spray connection DE3		PP			000 09-40-114/93 H168321				
33	1	G-union 8x1-G1/8"		PVDF-black			000 08-63-003/13 H16388				
34	1	CU4 D4 adapter cmpl.		PA6.6 GF30 black			000 08-46-646/93 H337098				
	1	CU4plus D4 V1 adapter cmpl.		PA6.6 GF30 black			000 08-46-666/93 H336441				

Information contained in this document is subject to change without notice and does not represent a commitment on the part of SPX FLOW, Inc.. No part of this document may be reproduced or transmitted in any form or by any means, electronic or mechanical, including photocopying and recording, for any purpose, without the express written permission of SPX FLOW, Inc..

Spare parts list

Double seat mix proof valve D4 1.5" - 4"; DN 40 - 100

		Date:	16.3.18	07.10.19	21.08.20	SPX FLOW								
		Name:	C.Keil	Size-Si	C.Keil									
		Reviewed:												
		Date:				Page	5 of 9							
		Name:				RN 500.047.01								
		Reviewed:												
Pos.	Item	Quantity	Description	included in spare parts (pos.)	Material	DN40	1.5"	DN50	2"	DN65	Reference no.	Part no.	Reference no.	Part no.
		1	CU41 D4 DC ø6mm		PA 6.6 GF30 black			000 08-45-380/93 H336954						
		1	CU41 D4 M12 DC ø6mm		PA 6.6 GF30 black			000 08-45-570/93 H341342						
		1	CU41 D4 AS-i Ext. ø6mm		PA 6.6 GF30 black			000 08-45-382/93 H336956						
		1	CU41 D4 M12 AS-i Ext. ø6mm		PA6.6 GF30 black			000 08-45-386/93 H338878						
35		1	CU41 D4 AS-i Std. ø6mm		PA 6.6 GF30 black			000 08-45-384/93 H338150						
		1	CU41 D4 M12 AS-i Std. ø6mm		PA 6.6 GF30 black			000 08-45-388/93 H338898						
		1	CU41plus D4 V1 AS-i Ext. ø6mm		PA6.6 GF30 black			000 08-45-555/93 H338819						
		1	CU41plus D4 V1 M12 AS-i Ext. ø6mm		PA6.6 GF30 black			000 08-45-339/93 H338864						
36		1	Prox. switch holder D4 compl.		PA 6.6 GF30 black			000 16-33-050/93 H336751						
37		1	Operating cam D4 bottom		1.4523 / 444FR			000 08-60-461/99 H334386						
38		1	Operating cam D4 top		1.4523 / 444FR			000 08-60-460/99 H334387						
39		4	Hex. screw M8x40		A2-70			000 65-01-086/15 H336675						
Pos. 9, 10, 11, 12, 14 available as complete seal kits only														
		1	Seal kit		EPDM			000 58-38-005/01 H337884						
		1	Seal kit		FPM			000 58-38-005/00 H337886						
		1	Seal kit		HNBR			000 58-38-005/06 H337885						

Information contained in this document is subject to change without notice and does not represent a commitment on the part of SPX FLOW, Inc.. No part of this document may be reproduced or transmitted in any form or by any means, electronic or mechanical, including photocopying and recording, for any purpose, without the express written permission of SPX FLOW, Inc..

Spare parts list

Double seat mix proof valve D4 1.5" - 4"; DN 40 - 100

Date: 16.3.18 07.10.19		C. Keil Sze-Si		SPX FLOW						
Name:		Reviewed:		Page 6 of 9						
Date:		Reviewed:		RN 500.047.01						
Name:		Reviewed:								
Reviewed:		Reviewed:								
Pos. Item	Quantity	Description	included in spare parts (pos.)	Material	3" Reference no. Part no.	DN80 Reference no. Part no.	DN100 Reference no. Part no.	4" Reference no. Part no.	Reference no. Part no.	Reference no. Part no.
1	1	Housing D41 1-6		1.4404	000 16-61-562/47 H337188	000 16-61-537/47 H337183	000 16-61-637/47 H337184	000 16-61-662/47 H337189		
	1	Housing D41 1-7		1.4404	000 16-61-572/47 H337178	000 16-61-547/47 H337173	000 16-61-647/47 H337174	000 16-61-672/47 H337179		
	1	Housing D41 1-8		1.4404	000 16-61-566/47 H337198	000 16-61-541/47 H337193	000 16-61-641/47 H337194	000 16-61-666/47 H337199		
	1	Housing D42		1.4404	000 16-62-572/47 H337031	000 16-62-547/47 H337026	000 16-62-647/47 H337027	000 16-62-672/47 H337032		
	1	Housing D43		1.4404	000 16-63-572/47 H337041	000 16-63-547/47 H337036	000 16-63-647/47 H337037	000 16-63-672/47 H337042		
	1	Housing D44		1.4404	000 16-64-572/47 H335275	000 16-64-547/47 H335278	000 16-64-647/47 H335279	000 16-64-672/47 H335280		
2	1	Upper valve shaft	13, 16, 25	1.4404	000 16-25-565/00 H341258	000 16-25-540/00 H341257	000 16-25-640/00 H341259			
3	1	Lower valve shaft		1.4404	000 16-25-564/42 H335392	000 16-25-539/42 H335393	000 16-25-639/42 H335394			
4	1	Shaft bearing		1.4404	000 16-28-300/12 H334381		000 16-28-301/12 H335713			
5	2	O-ring		EPDM	000 58-06-295/64 H77039		000 58-06-490/63 H77061			
6	1	Yoke		1.4301	000 16-40-200/12 H334383		000 16-40-209/12 H335994			
7	1	Guide rod	8, 15, 16	1.4404	000 16-25-561/00 H341287	000 16-25-536/ H341286	000 16-25-636/00 H341288			
8	2	Retainer ring		1.4310		000 08-39-083/13 H14883				
	1	Middle seal		EPDM	000 58-33-998/93 H327602		000 58-33-997/93 H327985			
9	1	Middle seal		HNBR	000 58-33-998/33 H332652		000 58-33-997/33 H332649			
	1	Middle seal		FPM	000 58-33-998/71 H332653		000 58-33-997/71 H332648			

Information contained in this document is subject to change without notice and does not represent a commitment on the part of SPX FLOW, Inc.. No part of this document may be reproduced or transmitted in any form or by any means, electronic or mechanical, including photocopying and recording, for any purpose, without the express written permission of SPX FLOW, Inc..

Spare parts list

Double seat mix proof valve D4 1.5" - 4"; DN 40 - 100

Date: 20.3.18		07.10.19		21.08.20		SPX FLOW				
Name: C. Keil		Sze-Si		C. Keil		Page 9 of 9				
Reviewed:						RN 500.047.01				
Date:										
Name:										
Reviewed:										
Pos. Item	Quantity	Description	included in spare parts (pos.)	Material	3" Reference no. Part no.	DN80 Reference no. Part no.	DN100 Reference no. Part no.	4" Reference no. Part no.	Reference no. Part no.	Reference no. Part no.
	1	CU41 D4 DC ø6mm		PA 6.6 GF30 black	000 08-45-380/93 H336954					
	1	CU41 D4 M12 DC ø6mm		PA 6.6 GF30 black	000 08-45-570/93 H341342					
	1	CU41 D4 AS-i Ext. ø6mm		PA 6.6 GF30 black	000 08-45-382/93 H336956					
	1	CU41 D4 M12 AS-i Ext. ø6mm		PA6.6 GF30 black	000 08-45-386/93 H338878					
34	1	CU41 D4 AS-i Std. ø6mm		PA 6.6 GF30 black	000 08-45-384/93 H338150					
	1	CU41 D4 M12 AS-i Std. ø6mm		PA 6.6 GF30 black	000 08-45-388/93 H338898					
	1	CU41plus D4 V1 AS-i Ext. ø6mm		PA6.6 GF30 black	000 08-45-555/93 H338819					
	1	CU41plus D4 V1 M12 AS-i Ext. ø6mm		PA6.6 GF30 black	000 08-45-339/93 H338864					
35	1	Prox. switch holder D4 compl.		PA 6.6 GF30 black	000 16-33-050/93 H336751					
36	1	Operating cam D4 top		1.4523 / 444FR	000 08-60-460/99 H334387					
37	1	Operating cam D4 bottom		1.4523 / 444FR	000 08-60-461/99 H334386					
38	1	Operating cam D4 top		1.4523 / 444FR	000 08-60-460/99 H334387					
Pos. 9, 10, 11, 12, 14 available as complete seal kits only										
	1	Seal kit		EPDM	000 58-38-005/01 H337884				000 58-38-006/01 H337887	
	1	Seal kit		FPM	000 58-38-005/00 H337886				000 58-38-006/00 H337889	
	1	Seal kit		HNBR	000 58-38-005/06 H337885				000 58-38-006/06 H337888	

Information contained in this document is subject to change without notice and does not represent a commitment on the part of SPX FLOW, Inc.. No part of this document may be reproduced or transmitted in any form or by any means, electronic or mechanical, including photocopying and recording, for any purpose, without the express written permission of SPX FLOW, Inc..

Spare Parts list

**Double seat mix proof valve
D4 - 125-150-6"**

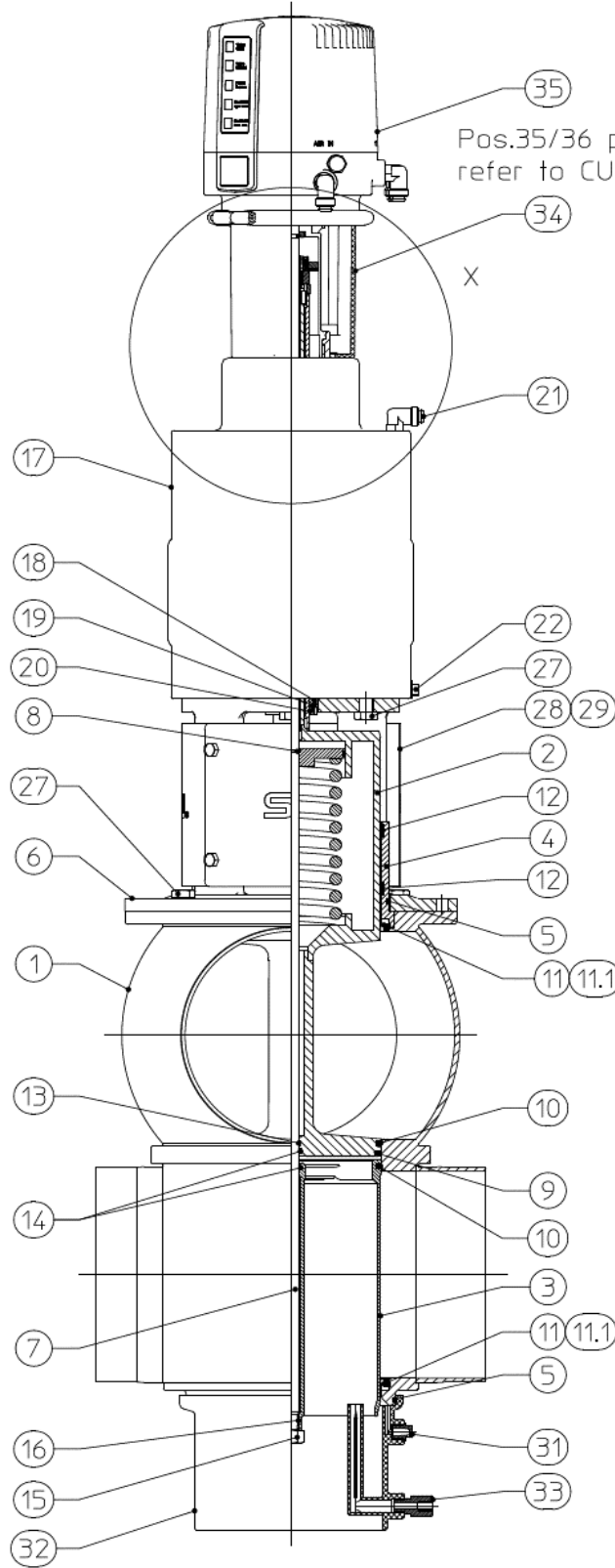
SPX FLOW

Date: 11.10.19
Name: Sze-Si.
Reviewed:

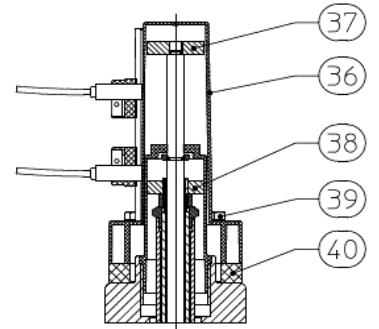
10.06.20
C.Keil

Page 1 of 5
RN 500.047.03

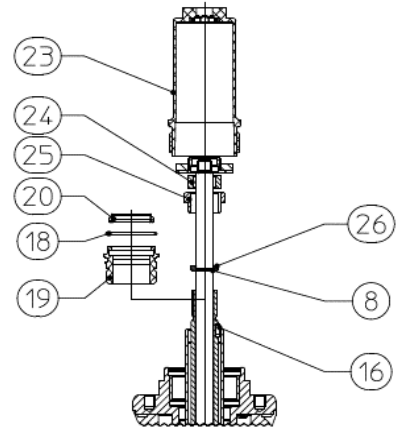
Date:
Name:
Reviewed:



Pos.35/36 please refer to CU4 manual



Detail X



Information contained in this document is subject to change without notice and does not represent a commitment on the part of SPX FLOW, Inc.. No part of this document may be reproduced or transmitted in any form or by any means, electronic or mechanical, including photocopying and recording, for any purpose, without the express written permission of SPX FLOW, Inc..

Spare Parts list

Double seat mix proof valve D4 - 125-150-6"

Pos. Qty.		Description	Material	DN125		DN150		6"	
				Reference no. Part no.	Reference no. Part no.	Reference no. Part no.	Reference no. Part no.		
1		Housing D41 / 1-6	1.4404	000 16-61-687/47 H340122	000 16-61-737/47 H340135	000 16-61-762/47 H340141			
1		Housing D41 / 1-7	1.4404	000 16-61-697/47 H340123	000 16-61-747/47 H340136	000 16-61-772/47 H340142			
1		Housing D41 / 1-8	1.4404	000 16-61-691/47 H340124	000 16-61-741/47 H340137	000 16-61-766/47 H340143			
1		Housing D42	1.4404	000 16-62-697/47 H340121	000 16-62-747/47 H340134	000 16-62-772/47 H340140			
1		Housing D43	1.4404	000 16-63-697/47 H340120	000 16-63-747/47 H340133	000 16-63-772/47 H340139			
1		Housing D44	1.4404	000 16-64-697/47 H340119	000 16-64-747/47 H340132	000 16-64-772/47 H340138			
2		Upper valve shaft 13, 16, 25	1.4404	000 16-25-694/00 H341269	000 16-25-694/00 H341270				
3		Lower valve shaft	1.4404	000 16-25-689/42 H340230	000 16-25-520/42 H340311				
4		Shaft bearing	1.4404	000 16-28-302/12 H340243	000 16-28-303/12 H340322				
5		O-ring	EPDM	000 58-06-555/63 H77074	000 58-06-655/63 H77081				
6		Yoke	1.4301	000 16-40-202/12 H340244	000 16-40-204/12 H340323				
7		Guide rod 8, 15, 16	1.4404	000 16-25-687/00 H341298	000 16-25-545/00 H341299				
8		Retainer ring	1.4310	08-39-083/13 H14883					
1		Middle seal	EPDM	000 58-33-996/93 H340247	000 58-33-995/93 H340325				
1		Middle seal	HNBR	000 58-33-996/33 H340248	000 58-33-995/33 H340326				
1		Middle seal	FPM	000 58-33-996/73 H340294	000 58-33-995/73 H340327				

Information contained in this document is subject to change without notice and does not represent a commitment on the part of SPX FLOW, Inc.. No part of this document may be reproduced or transmitted in any form or by any means, electronic or mechanical, including photocopying and recording, for any purpose, without the express written permission of SPX FLOW, Inc..

Spare Parts list

**Double seat mix proof valve
D4 - 125-150-6"**

		Date:	11.10.19												
		Name:	Size-Si.												
		Reviewed:													
		Date:													
		Name:													
		Reviewed:													
												Page	3	of	5
												RN 500.047.03			
pos.	item	Quantity	Description	included in spare parts (pos.)	Material	125 Reference no. Part no.	150 Reference no. Part no.	6" Reference no. Part no.							
		2	Seat seal		EPDM	000 58-33-135/93 H173940	000 58-33-134/93 H173739								
10		2	Seat seal		HNBR	000 58-33-135/33 H173939	000 58-33-134/33 H173738								
		2	Seat seal		FPM	000 58-33-135/73 H340246	000 58-33-134/73 H338070								
		2	Shaft seal		EPDM	000 58-33-693/93 H77611	000 58-33-743/93 H77628								
11		2	Shaft seal		HNBR	000 58-33-693/33 H170178	000 58-33-743/33 H170177								
		2	Shaft seal		FPM	000 58-33-693/73 H77610	000 58-33-743/73 H77627								
11.1		2	PTFE Shaft seal		PTFE	000 58-33-156/23 H340295	000 58-33-157/23 H340328								
12		2	Guide ring		Igildur A500	000 58-01-614/99 H340198	000 58-01-613/99 H340182								
13		1	Guide band		Acoflon	000 08-39-380/99 H334865									
14		2	Quad ring 12,37x 2,62		EPDM	000 58-01-049/63 H311646									
15		2	Hex. Screw M10x1		A2	000 65-50-087/15 H118903									
16		2	Square key DIN6885 - A - 3x3x10		A2	000 29-02-190/17 H335171									
17		1	Actuator	18, 19, 20	1.4301	000 29-02-202/17 H340639	000 29-02-201/17 H340636								
18		2	O-ring 30 x 2,5		NBR	000 58-06-113/83 H337897									
19		2	Actuator screw		Igildur J350	000 16-28-330/93 H334376									
20		2	V-seal		NBR	000 58-01-600/73 H334379									

Information contained in this document is subject to change without notice and does not represent a commitment on the part of SPX FLOW, Inc.. No part of this document may be reproduced or transmitted in any form or by any means, electronic or mechanical, including photocopying and recording, for any purpose, without the express written permission of SPX FLOW, Inc..

Spare Parts list

Double seat mix proof valve D4 - 125-150-6"

pos. item		Quantity	Description	included in spare parts (pos.)	Material	125		150		6"		Reference no. Part no.	Reference no. Part no.
						Reference no. Part no.	Reference no. Part no.	Reference no. Part no.	Reference no. Part no.				
21	1	W-union G1/8" Ø6mm			hard nickel-plated			000 08-60-750/93 H208825					
22	1	Venting plug G-1/8"			PE-Hard			000 08-60-005/93 H16218					
23	1	Stop screw			Grivory			000 16-28-340/39 H334382					
24	1	Safety nut D3			1.4301			000 65-50-137/15 H147640					
25	1	Lock washer D4			1.4301			000 67-03-030/12 H335172					
26	1	Thrust ring			1.4057			000 08-48-106/12 H123151					
27	8	Hex. screw M10 x 20			A2			000 65-01-134/13 H340472					
28	1	Yoke cover D4		29	1.4301		000 16-40-226/00 H341313		000 16-40-227/00 H341314				
29	4	Savetix head screw M6 x 8 washer M6 as set			1.4301			000 65-06-011/12 H340632					
30													
31	1	Venting plug G-1/8"			PE-Hard			000 08-74-014/93 H16507					
32	1	Spray connection DE3			PP		000 09-40-117/93 H178450		000 09-40-118/93 H200320				
33	1	G-union 10/8-G1/4" with supp. Sleeve cpl.			1.4571			000 16-38-200/42 H329696					
34	1	CU4 D4 adapter cmpl.			PA6.6 GF30 black			000 08-46-646/93 H337098					
	1	CU4plus D4 V1 adapter cmpl.			PA6.6 GF30 black			000 08-46-666/93 H336441					

Information contained in this document is subject to change without notice and does not represent a commitment on the part of SPX FLOW, Inc.. No part of this document may be reproduced or transmitted in any form or by any means, electronic or mechanical, including photocopying and recording, for any purpose, without the express written permission of SPX FLOW, Inc..

Spare Parts list

Double seat mix proof valve D4 - 125-150-6"

Date:	11.10.19	21.08.20	
Name:	Sze-Si.	C.Keil	
Reviewed:			
Date:			
Name:			
Reviewed:			

Page 5 of 5
RN 500.047.03

SPX FLOW

pos. item	Quantity	Description	included in spare parts (pos.)	Material	125		150		6"	
					Reference no. Part no.	Reference no. Part no.	Reference no. Part no.	Reference no. Part no.		
	1	CU41 D4 DC ø6mm		PA6.6 GF30 black		000 08-45-380/93 H336954				
	1	CU41 D4 M12 DC ø6mm		PA6.6 GF30 black		000 08-45-570/93 H341342				
	1	CU41 D4 AS-i Ext. ø6mm		PA6.6 GF30 black		000 08-45-382/93 H336956				
35	1	CU41 D4 M12 AS-i Ext. ø6mm		PA6.6 GF30 black		000 08-45-386/93 H338878				
	1	CU41plus D4 V1 AS-i Ext. ø6mm		PA6.6 GF30 black		000 08-45-555/93 H338819				
	1	CU41plus D4 V1 M12 AS-i Ext. ø6mm		PA6.6 GF30 black		000 08-45-339/93 H338864				
36	1	Prox. switch holder D4 compl.		PA6.6 GF30 black		000 16-33-050/93 H336751				
37	1	Operating cam D4 bottom		1.4523 / 444FR		000 08-60-461/99 H334386				
38	1	Operating cam D4 top		1.4523 / 444FR		000 08-60-460/99 H334387				
39	4	Hex. Screw		A2-70		000 65-01-086/15 H336675				
40	1	Spacer		PA6.6 GF30 black		-				
Pos. 9, 10, 11, 12, 13, 15 available as complete seal kits only										
	1	Seal kit		EPDM		000 58-38-007/01 H340575				
	1	Seal kit		FPM		000 58-38-007/00 H340577				
	1	Seal kit		HNBR		000 58-38-007/06 H340576				

Information contained in this document is subject to change without notice and does not represent a commitment on the part of SPX FLOW, Inc.. No part of this document may be reproduced or transmitted in any form or by any means, electronic or mechanical, including photocopying and recording, for any purpose, without the express written permission of SPX FLOW, Inc..

Spare Parts List

Double seat mix proof valve D4 SL 1.5 " - 4" ; DN 40 - 100

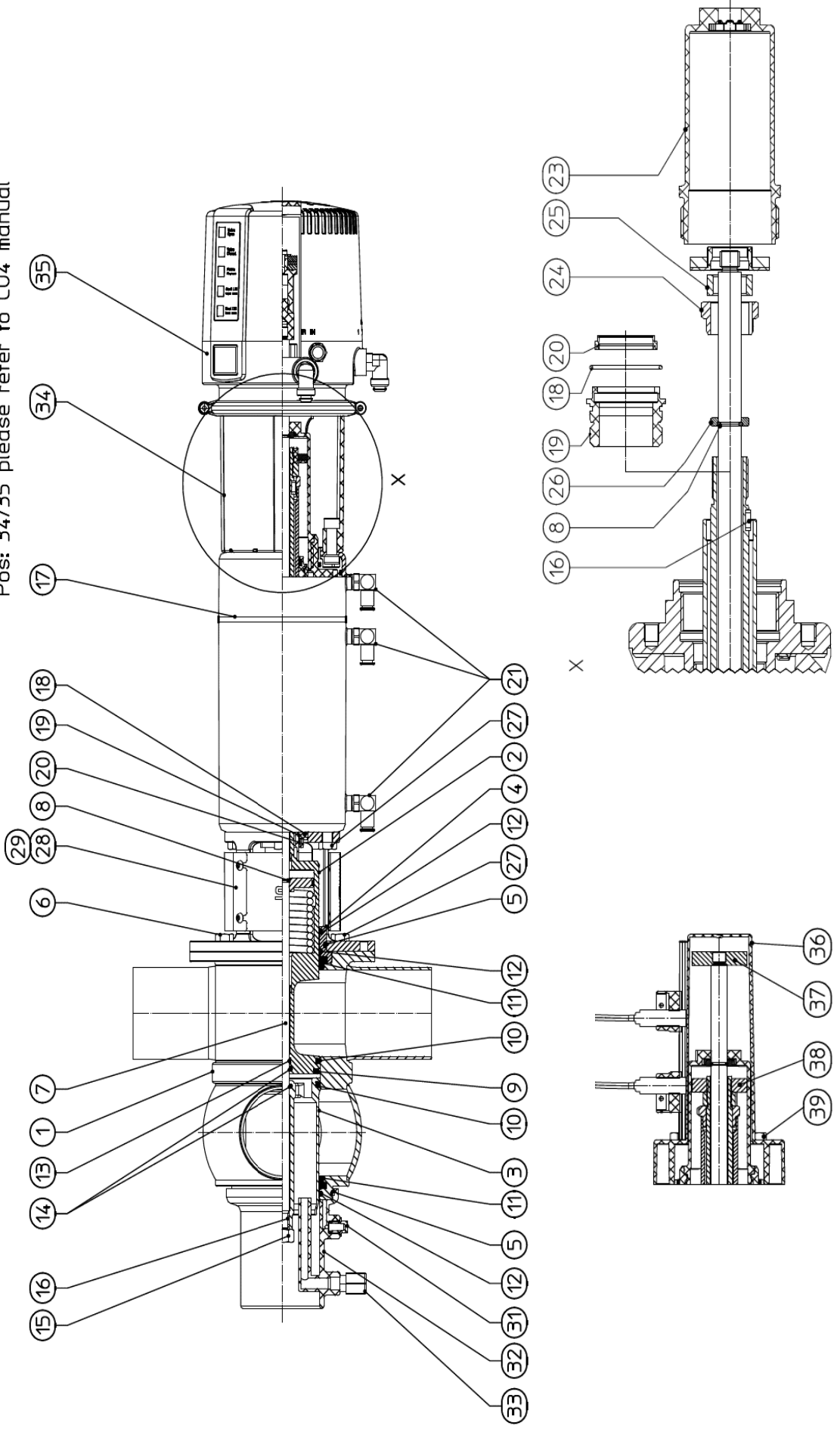
Date:	16.3.18	30.10.18	11.10.19
Name:	C. Keil	C. Keil	Sze-Si.
Reviewed:			

SPX FLOW

Page 1 of 9

RN 501.047.01

Pos: 34/35 please refer to CU4 manual



Information contained in this document is subject to change without notice and does not represent a commitment on the part of SPX FLOW, Inc.. No part of this document may be reproduced or transmitted in any form or by any means, electronic or mechanical, including photocopying and recording, for any purpose, without the express written permission of SPX FLOW, Inc..

Spare Parts List

Double seat mix proof valve D4 SL 1.5" - 4"; DN 40 - 100

Date: 16.3.18 11.10.19		C. Keil Sze-Si.		SPX FLOW									
Name:													
Reviewed:													
Date:				Page 2 of 9									
Name:				RN 501.047.01									
Reviewed:													
Pos.	Quantity	Description	included in spare parts (pos.)	Material	DN40	1.5"	DN50	2"	DN65	Reference no.	Part no.	Reference no.	Part no.
1	1	Housing	D41 1-6	1.4404	000 16-61-387/47 H337180	000 16-61-412/47 H337185	000 16-61-437/47 H337181	000 16-61-462/47 H337186	000 16-61-487/47 H337182	000 16-61-512/47 H337187			
1	1	Housing	D41 1-7	1.4404	000 16-61-397/47 H337170	000 16-61-422/47 H337175	000 16-61-447/47 H337171	000 16-61-472/47 H337176	000 16-61-497/47 H337172	000 16-61-522/47 H337177			
1	1	Housing	D41 1-8	1.4404	000 16-61-391/47 H337190	000 16-61-416/47 H337195	000 16-61-441/47 H337191	000 16-61-466/47 H337196	000 16-61-491/47 H337192	000 16-61-516/47 H337197			
1	1	Housing	D42	1.4404	000 16-62-397/47 H337023	000 16-62-422/47 H337028	000 16-62-447/47 H337024	000 16-62-472/47 H337029	000 16-62-497/47 H337025	000 16-62-522/47 H337030			
2	1	Upper valve shaft	D43	1.4404	000 16-63-397/47 H337033	000 16-63-422/47 H337038	000 16-63-447/47 H337034	000 16-63-472/47 H337039	000 16-63-497/47 H337035	000 16-63-522/47 H337040			
3	1	Lower valve shaft	D44	1.4404	000 16-64-397/47 H335273	000 16-64-422/47 H335272	000 16-64-447/47 H335274	000 16-64-472/47 H335271	000 16-64-497/47 H334443	000 16-64-522/47 H335270			
4	1	Shaft bearing		1.4404	000 16-25-391/00 H341262		000 16-25-441/00 H341263		000 16-25-491/00 H341264	000 16-25-516/00 H341265			
5	2	O-ring		EPDM	000 16-25-389/42 H334986		000 16-25-439/42 H334987		000 16-25-489/42 H334446				
6	1	Yoke		1.4301			000 16-40-200/12 H334381						
7	1	Guide rod		1.4404	000 16-25-387/00 H341291		000 16-25-437/00 H341292		000 16-25-487/00 H341293	000 16-25-512/00 H341294			
8	2	Retainer ring		1.4310			000 08-39-083/13 H14883						
9	1	Middle seal		EPDM			000 58-33-998/93 H327602						
9	1	Middle seal		HNBR			000 58-33-998/33 H332652						
9	1	Middle seal		FPM			000 58-33-998/71 H332653						

Information contained in this document is subject to change without notice and does not represent a commitment on the part of SPX FLOW, Inc.. No part of this document may be reproduced or transmitted in any form or by any means, electronic or mechanical, including photocopying and recording, for any purpose, without the express written permission of SPX FLOW, Inc..

Spare Parts List

Double seat mix proof valve D4 SL 1.5 "- 4"; DN 40 - 100

Date:	16.3.18	11.10.19	SPX FLOW			
Name:	C. Keil	Size-Si.				
Reviewed:						
Date:			Page	3	of	9
Name:			RN 501.047.01			
Reviewed:						

Pos. Item	Quantity	Description	included in spare parts (pos.)	Material	DN40	1.5"	DN50	2"	DN65	Reference no. Part no.
					Reference no. Part no.	Reference no. Part no.	Reference no. Part no.	Reference no. Part no.		
	2	Seat seal		EPDM			000 58-33-132/93 H168192			
10	2	Seat seal		HNBR			000 58-33-132/33 H171561			
	2	Seat seal		FPM			000 58-33-132/73 H171559			
	2	Shaft seal		EPDM			000 58-33-400/93 H337476			
11	2	Shaft seal		HNBR			000 58-33-400/33 H337478			
	2	Shaft seal		FPM			000 58-33-400/73 H337477			
12	3	Guide ring		Iglidur A500			000 58-01-610/99 H334863			
13	1	Guide band		Acoflon			000 08-39-380/99 H334865			
14	1	Quad ring		EPDM			000 58-01-049/63 H311646			
15	2	Hex. screw M10x1		A2			000 65-50-087/15 H118903			
16	2	Square key		A2			000 29-02-190/17 H335171			
17	1	Actuator	18, 19, 20	1.4301			000 29-02-188/17 H335469		000 29-02-190/17 H334394	000 29-02-189/17 H335468
18	2	O-ring		NBR			000 58-06-113/83 H337897			
19	2	Actuator screw		Iglidur J350			000 16-28-330/93 H334376			
20	2	V-seal		NBR			000 58-01-600/73 H334379			

Information contained in this document is subject to change without notice and does not represent a commitment on the part of SPX FLOW, Inc.. No part of this document may be reproduced or transmitted in any form or by any means, electronic or mechanical, including photocopying and recording, for any purpose, without the express written permission of SPX FLOW, Inc..

Spare Parts List

Double seat mix proof valve D4 SL 1.5" - 4"; DN 40 - 100

		Date:	16.3.18	11.10.19	21.08.20	SPX FLOW							
		Name:	C. Keil	Size-Si.	C. Keil								
		Reviewed:											
		Date:				Page	5 of 9						
		Name:				RN 501.047.01							
		Reviewed:											
Pos.	Item	Quantity	Description	included in spare parts (pos.)	Material	DN40	1.5"	DN50	2"	DN65	Reference no.	Reference no.	Reference no.
						Reference no.	Reference no.	Reference no.	Reference no.	Reference no.	Part no.	Part no.	Part no.
		1	CU43 D4 DC ø6mm		PA 6.6 GF30 black	000 08-45-387/93 H336955							
		1	CU43 D4 M12 DC ø6mm		PA6.6 GF30 black	000 08-45-571/93 H341343							
		1	CU43 D4 AS-i Ext. Ø6mm		PA 6.6 GF30 black	000 08-45-383/93 H336957							
		1	CU43 D4 M12 AS-i Ext. ø6mm		PA6.6 GF30 black	000 08-45-387/93 H338897							
35		1	CU43 D4 AS-i Std. ø6mm		PA 6.6 GF30 black	000 08-45-385/93 H338152							
		1	CU43 D4 M12 AS-i Std. ø6mm		PA 6.6 GF30 black	000 08-45-391/93 H338899							
		1	CU43plus D4 V1 AS-i Ext. ø6mm		PA6.6 GF30 black	000 08-45-556/93 H338820							
		1	CU43plus D4 V1 M12 AS-i Ext. ø6mm		PA6.6 GF30 black	000 08-45-341/93 H338865							
36		1	Prox. switch holder D4 cmpl.		black	000 16-33-050/93 H336751							
37		1	Operating cam D4 bottom		1.4523 / 444FR	000 08-60-461/99 H334386							
38		1	Operating cam D4 top		1.4523 / 444FR	000 08-60-460/99 H334387							
39		4	Hex. screw M8x40		A2-70	000 65-01-086/15 H336675							
Pos. 9, 10, 11, 12, 14 available as complete seal kits only													
		1	Seal kit		EPDM	000 58-38-005/01 H337884							
		1	Seal kit		FPM	000 58-38-005/00 H337886							
		1	Seal kit		HNBR	000 58-38-005/06 H337885							

Information contained in this document is subject to change without notice and does not represent a commitment on the part of SPX FLOW, Inc.. No part of this document may be reproduced or transmitted in any form or by any means, electronic or mechanical, including photocopying and recording, for any purpose, without the express written permission of SPX FLOW, Inc..

Spare Parts List

Double seat mix proof valve D4 SL 1.5 " - 4"; DN 40 - 100

Pos. Item	Quantity	Description	included in spare parts (pos.)	Material	3"		DN80		DN100		4"		Reference no. Part no.		Reference no. Part no.	
					Reference no. Part no.	Reference no. Part no.	Reference no. Part no.	Reference no. Part no.	Reference no. Part no.	Reference no. Part no.	Reference no. Part no.	Reference no. Part no.				
1	1	Housing	D41 1-6	1.4404	000 16-61-562/47 H337188	000 16-61-537/47 H337183	000 16-61-637/47 H337184	000 16-61-662/47 H337189	000 16-61-666/47 H337194	000 16-61-662/47 H337199	000 16-61-662/47 H337189	000 16-61-666/47 H337199				
	1	Housing	D41 1-7	1.4404	000 16-61-572/47 H337178	000 16-61-547/47 H337173	000 16-61-647/47 H337174	000 16-61-672/47 H337179	000 16-61-641/47 H337194	000 16-62-672/47 H337032	000 16-61-672/47 H337179	000 16-61-666/47 H337199				
	1	Housing	D41 1-8	1.4404	000 16-61-566/47 H337198	000 16-61-541/47 H337193	000 16-61-641/47 H337194	000 16-61-666/47 H337199	000 16-61-641/47 H337194	000 16-62-672/47 H337032	000 16-61-666/47 H337199	000 16-61-666/47 H337199				
	1	Housing	D42	1.4404	000 16-62-572/47 H337031	000 16-62-547/47 H337026	000 16-62-647/47 H337027	000 16-62-672/47 H337032	000 16-62-647/47 H337027	000 16-62-672/47 H337032	000 16-62-672/47 H337032	000 16-62-672/47 H337032				
	1	Housing	D43	1.4404	000 16-63-572/47 H337041	000 16-63-547/47 H337036	000 16-63-647/47 H337037	000 16-63-672/47 H337042	000 16-63-647/47 H337037	000 16-63-672/47 H337042	000 16-63-672/47 H337042	000 16-63-672/47 H337042				
	1	Housing	D44	1.4404	000 16-64-572/47 H335275	000 16-64-547/47 H335278	000 16-64-647/47 H335279	000 16-64-672/47 H335280	000 16-64-547/47 H335279	000 16-64-672/47 H335280	000 16-64-672/47 H335280	000 16-64-672/47 H335280				
	2	Upper valve shaft		1.4404	000 16-25-566/00 H341267	000 16-25-541/00 H341266	000 16-25-541/00 H341266	000 16-25-641/00 H341268	000 16-25-541/00 H341266	000 16-25-641/00 H341268	000 16-25-641/00 H341268	000 16-25-641/00 H341268				
	3	Lower valve shaft		1.4404	000 16-25-564/42 H335392	000 16-25-539/42 H335393	000 16-25-539/42 H335393	000 16-25-539/42 H335393	000 16-25-539/42 H335393	000 16-25-539/42 H335393	000 16-25-539/42 H335393	000 16-25-539/42 H335393				
4	Shaft bearing		1.4404	000 16-28-300/12 H334381	000 16-28-300/12 H334381	000 16-28-301/12 H335713	000 16-28-301/12 H335713	000 16-28-301/12 H335713	000 16-28-301/12 H335713	000 16-28-301/12 H335713	000 16-28-301/12 H335713					
5	O-ring		EPDM	000 58-06-295/64 H77039	000 58-06-295/64 H77039	000 58-06-490/63 H77061	000 58-06-490/63 H77061	000 58-06-490/63 H77061	000 58-06-490/63 H77061	000 58-06-490/63 H77061	000 58-06-490/63 H77061					
6	Yoke		1.4301	000 16-40-200/12 H334383	000 16-40-200/12 H334383	000 16-40-209/12 H335994	000 16-40-209/12 H335994	000 16-40-209/12 H335994	000 16-40-209/12 H335994	000 16-40-209/12 H335994	000 16-40-209/12 H335994					
7	Guide rod		1.4404	000 16-25-562/00 H341296	000 16-25-537/00 H341295	000 16-25-537/00 H341295	000 16-25-637/00 H341297	000 16-25-537/00 H341295	000 16-25-637/00 H341297	000 16-25-637/00 H341297	000 16-25-637/00 H341297					
8	Retainer ring		1.4310	000 08-39-998/93 H327602	000 08-39-998/93 H327602	000 08-39-997/93 H327985	000 08-39-997/93 H327985	000 08-39-997/93 H327985	000 08-39-997/93 H327985	000 08-39-997/93 H327985	000 08-39-997/93 H327985					
9	Middle seal		HNBR	000 58-33-998/33 H332652	000 58-33-998/33 H332652	000 58-33-997/33 H332649	000 58-33-997/33 H332649	000 58-33-997/33 H332649	000 58-33-997/33 H332649	000 58-33-997/33 H332649	000 58-33-997/33 H332649					
1	Middle seal		FPM	000 58-33-998/71 H332653	000 58-33-998/71 H332653	000 58-33-997/71 H332648	000 58-33-997/71 H332648	000 58-33-997/71 H332648	000 58-33-997/71 H332648	000 58-33-997/71 H332648	000 58-33-997/71 H332648					

Information contained in this document is subject to change without notice and does not represent a commitment on the part of SPX FLOW, Inc.. No part of this document may be reproduced or transmitted in any form or by any means, electronic or mechanical, including photocopying and recording, for any purpose, without the express written permission of SPX FLOW, Inc..

Spare Parts List

Double seat mix proof valve D4 SL 1.5 "- 4"; DN 40 - 100

Date:	16.3.18	11.10.19		
Name:	C. Keil	Size-Si.		
Reviewed:				
Date:			Page	7 of 9
Name:			RN 501.047.01	
Reviewed:				

Pos. Item	Quantity	Description	included in spare parts (pos.)	Material	3"		DN80		4"		SPX FLOW	
					Reference no. Part no.	Reference no. Part no.	Reference no. Part no.	Reference no. Part no.	Reference no. Part no.	Reference no. Part no.		
10	2	Seat seal		EPDM	000 58-33-132/93 H168192	000 58-33-133/93 H168153						
	2	Seat seal		HNBR	000 58-33-132/33 H171561	000 58-33-133/33 H171565						
	2	Seat seal		FPM	000 58-33-132/73 H171559	000 58-33-133/73 H171563						
11	2	Shaft seal		EPDM	000 58-33-400/93 H337476	000 58-33-405/93 H337668						
	2	Shaft seal		HNBR	000 58-33-400/33 H337478	000 58-33-405/33 H337670						
	2	Shaft seal		FPM	000 58-33-400/73 H337477	000 58-33-405/73 H337669						
12	3	Guide ring		Iglidur A500	000 58-01-610/99 H334863	000 58-01-612/99 H335702						
13	1	Guide band		Acoflon		000 08-39-380/99 H334865						
14	1	Quad ring	12,37x2,62	EPDM		000 58-01-049/63 H311646						
15	2	Hex. screw M10x1		A2		000 65-50-087/15 H118903						
16	2	Square key	3x3x10 DIN6885 Form A	A2		000 67-40-010/12 H335171						
17	1	Actuator	18, 19, 20	1.4301	000 29-02-190/17 H334394	000 29-02-206/17 H335862						
18	2	O-ring	30 x 2,5	NBR		000 58-06-113/83 H337897						
19	2	Actuator screw		Iglidur J350		000 16-28-330/93 H334376						
20	2	V-seal		NBR		000 58-01-600/73 H334379						

Information contained in this document is subject to change without notice and does not represent a commitment on the part of SPX FLOW, Inc. No part of this document may be reproduced or transmitted in any form or by any means, electronic or mechanical, including photocopying and recording, for any purpose, without the express written permission of SPX FLOW, Inc..

Spare Parts List

Double seat mix proof valve D4 SL 1.5" - 4"; DN 40 - 100

Pos. Item	Quantity	Description	included in spare parts (pos.)	Material	3"		DN80		DN100		4"		Reference no. Part no.		Reference no. Part no.		
					Reference no. Part no.	Reference no. Part no.	Reference no. Part no.	Reference no. Part no.	Reference no. Part no.	Reference no. Part no.	Reference no. Part no.	Reference no. Part no.					
21	3	W-union G1/8" Ø6mm		hard nickel-plated			000 08-60-750/93 H208825										
23	1	Stop screw		Grivory			000 16-28-340/39 H334382										
24	1	Lock washer D4		1.4301			000 67-03-030/12 H335172										
25	1	Safety nut D3		1.4301			000 65-50-137/15 H147640										
26	1	Thrust ring		1.4057			000 08-48-106/12 H123151										
27	8	Hex. screw M8 x 16		A2			000 65-01-081/15 H78772										
28	1	Yoke cover D4	29	1.4301			000 16-40-220/00 H341311			000 16-40-224/00 H341312							
29	4	Savetix head screw M4 x 8 washer M4 as set		1.4301			000 65-06-010/12 H336707										
30																	
31	1	Venting plug G-1/8"		PE-Hard			000 08-74-014/93 H16507										
32	1	Spray connection DE3		PP			000 09-40-114/93 H168321			000 09-40-115/93 H168322							
33	1	G-union 8x1-G1/8"		PVDF-black			000 08-63-003/13 H16388										
34	1	CU4 D4 adapter cmpl.		PA6.6 GF30 black			000 08-46-646/93 H337098										
	1	CU4plus D4 V1 adapter cmpl.		PA6.6 GF30 black			000 08-46-666/93 H336441										

Date: 16.3.18 11.10.19
Name: C. Keil Size-Si.
Reviewed:

Date:
Name:
Reviewed:

Information contained in this document is subject to change without notice and does not represent a commitment on the part of SPX FLOW, Inc. No part of this document may be reproduced or transmitted in any form or by any means, electronic or mechanical, including photocopying and recording, for any purpose, without the express written permission of SPX FLOW, Inc..

Spare Parts List

Double seat mix proof valve D4 SL 1.5 " - 4"; DN 40 - 100

		Date:	16.3.18	11.10.19	21.08.20	SPX FLOW						
		Name:	C. Keil	Size-Si.	C. Keil							
		Reviewed:										
		Date:				Page	9 of 9					
		Name:				RN 501.047.01						
		Reviewed:										
Pos.	Item	Quantity	Description	included in spare parts (pos.)	Material	3"	DN80	DN100	4"	Reference no. Part no.	Reference no. Part no.	Reference no. Part no.
		1	CU43 D4 DC ø6mm		PA 6.6 GF30 black	Reference no. Part no.	Reference no. Part no.	Reference no. Part no.	4"	Reference no. Part no.	Reference no. Part no.	Reference no. Part no.
		1	CU43 D4 M12 DC ø6mm		PA6.6 GF30 black	000 08-45-381/93 H336955	000 08-45-571/93 H341343					
		1	CU43 D4 AS-i Ext. Ø6mm		PA 6.6 GF30 black	000 08-45-383/93 H336957						
		1	CU43 D4 M12 AS-i Ext. ø6mm		PA6.6 GF30 black	000 08-45-387/93 H338897						
35		1	CU43 D4 AS-i Std. ø6mm		PA 6.6 GF30 black	000 08-45-385/93 H338152						
		1	CU43 D4 M12 AS-i Std. ø6mm		PA 6.6 GF30 black	000 08-45-391/93 H338899						
		1	CU43plus D4 V1 AS-i Ext. ø6mm		PA6.6 GF30 black	000 08-45-556/93 H338820						
		1	CU43plus D4 V1 M12 AS-i Ext. ø6mm		PA6.6 GF30 black	000 08-45-341/93 H338865						
36		1	Prox. switch holder D4 cmpl.		PA 6.6 GF30 black	000 16-33-050/93 H336751						
37		1	Operating cam D4 bottom		1.4523 / 444FR	000 08-60-461/99 H334386						
38		1	Operating cam D4 top		1.4523 / 444FR	000 08-60-460/99 H334387						
39		4	Hex. screw M8x40		A2-70	000 65-01-086/15 H336675						
Pos. 9, 10, 11, 12, 14 available as complete seal kits only												
		1	Seal kit		EPDM	000 58-38-005/01 H337884				000 58-38-006/01 H337887		
		1	Seal kit		FPM	000 58-38-005/00 H337886				000 58-38-006/00 H337889		
		1	Seal kit		HNBR	000 58-38-005/06 H337885				000 58-38-006/06 H337888		

Information contained in this document is subject to change without notice and does not represent a commitment on the part of SPX FLOW, Inc.. No part of this document may be reproduced or transmitted in any form or by any means, electronic or mechanical, including photocopying and recording, for any purpose, without the express written permission of SPX FLOW, Inc..

Spare Parts list

**Double seat mix proof valve
D4 SL - 125-150-6"**

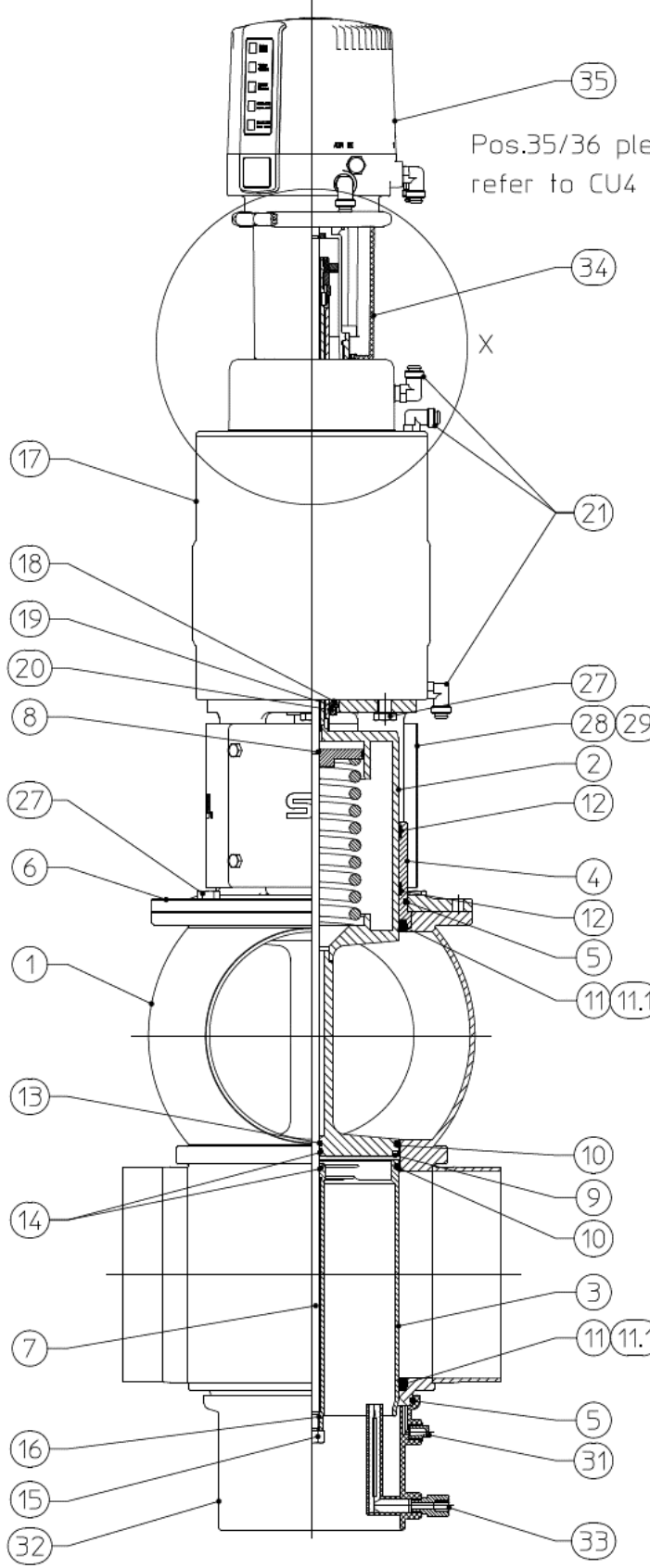
SPX FLOW

Date:	11.10.19	10.06.20
Name:	Sze-Si.	C.Keil
Reviewed:		

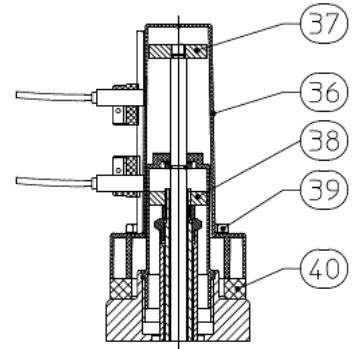
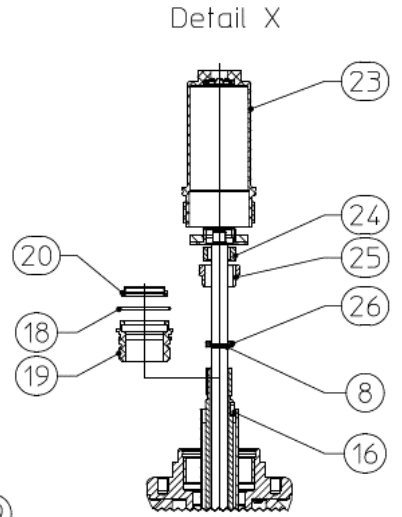
Page 1 of 5
RN 501.047.03

Date:		
Name:		
Reviewed:		

Date:		
Name:		
Reviewed:		



Pos.35/36 please refer to CU4 manual



Information contained in this document is subject to change without notice and does not represent a commitment on the part of SPX FLOW, Inc.. No part of this document may be reproduced or transmitted in any form or by any means, electronic or mechanical, including photocopying and recording, for any purpose, without the express written permission of SPX FLOW, Inc..

Spare Parts list

Double seat mix proof valve D4 SL - 125-150-6"

Pos. Qty.		Description	Material	DN125		DN150		6"	
				Reference no. Part no.	Reference no. Part no.	Reference no. Part no.	Reference no. Part no.		
1	1	Housing D41 / 1-6	1.4404	000 16-61-687/47 H340122	000 16-61-737/47 H340135	000 16-61-762/47 H340141			
	1	Housing D41 / 1-7	1.4404	000 16-61-697/47 H340123	000 16-61-747/47 H340136	000 16-61-772/47 H340142			
	1	Housing D41 / 1-8	1.4404	000 16-61-691/47 H340124	000 16-61-741/47 H340137	000 16-61-766/47 H340143			
	1	Housing D42	1.4404	000 16-62-697/47 H340121	000 16-62-747/47 H340134	000 16-62-772/47 H340140			
	1	Housing D43	1.4404	000 16-63-697/47 H340120	000 16-63-747/47 H340133	000 16-63-772/47 H340139			
	1	Housing D44	1.4404	000 16-64-697/47 H340119	000 16-64-747/47 H340132	000 16-64-772/47 H340138			
	2	Upper valve shaft 13, 16, 25	1.4404	000 16-25-694/00 H341269	000 16-25-694/00 H341270				
	3	Lower valve shaft	1.4404	000 16-25-689/42 H340230	000 16-25-520/42 H340311				
	4	Shaft bearing	1.4404	000 16-28-302/12 H340243	000 16-28-303/12 H340322				
5	O-ring	EPDM	000 58-06-555/63 H77074	000 58-06-655/63 H77081					
6	Yoke	1.4301	000 16-40-202/12 H340244	000 16-40-204/12 H340323					
7	Guide rod 8, 15, 16	1.4404	000 16-25-687/00 H341298	000 16-25-545/00 H341299					
8	Retainer ring	1.4310	08-39-083/13 H14883						
9	1	Middle seal	EPDM	000 58-33-996/93 H340247	000 58-33-995/93 H340325				
	1	Middle seal	HNBR	000 58-33-996/33 H340248	000 58-33-995/33 H340326				
	1	Middle seal	FPM	000 58-33-996/73 H340294	000 58-33-995/73 H340327				

Information contained in this document is subject to change without notice and does not represent a commitment on the part of SPX FLOW, Inc.. No part of this document may be reproduced or transmitted in any form or by any means, electronic or mechanical, including photocopying and recording, for any purpose, without the express written permission of SPX FLOW, Inc..

Spare Parts list

**Double seat mix proof valve
D4 SL - 125-150-6"**

		Date:	11.10.19																		
		Name:		Size-Si.																	
		Reviewed:																			
		Date:																			
		Name:																			
		Reviewed:																			
		Page 3 of 5																			
		RN 501.047.03																			
pos. item	Quantity	Description	included in spare parts (pos.)	Material	125 Reference no. Part no.	150 Reference no. Part no.	6" Reference no. Part no.														
	2	Seat seal		EPDM	000 58-33-135/93 H173940	000 58-33-134/93 H173739															
10	2	Seat seal		HNBR	000 58-33-135/33 H173939	000 58-33-134/33 H173738															
	2	Seat seal		FPM	000 58-33-135/73 H340246	000 58-33-134/73 H338070															
	2	Shaft seal		EPDM	000 58-33-693/93 H77611	000 58-33-743/93 H77628															
11	2	Shaft seal		HNBR	000 58-33-693/33 H170178	000 58-33-743/33 H170177															
	2	Shaft seal		FPM	000 58-33-693/73 H77610	000 58-33-743/73 H77627															
11.1	2	PTFE Shaft seal		PTFE	000 58-33-156/23 H340295	000 58-33-157/23 H340328															
12	2	Guide ring		Igildur A500	000 58-01-614/99 H340198	000 58-01-613/99 H340182															
13	1	Guide band		Acoflon	000 08-39-380/99 H334865																
14	2	Quad ring 12,37x 2,62		EPDM	000 58-01-049/63 H311646																
15	2	Hex. Screw M10x1		A2	000 65-50-087/15 H118903																
16	2	Square key DIN6885 - A - 3x3x10		A2	000 29-02-190/17 H335171																
17	1	Actuator	18, 19, 20	1.4301	000 29-02-208/17 H340197	000 29-02-207/17 H340181															
18	2	O-ring 30 x 2,5		NBR	000 58-06-113/83 H337897																
19	2	Actuator screw		Igildur J350	000 16-28-330/93 H334376																
20	2	V-seal		NBR	000 58-01-600/73 H334379																

Information contained in this document is subject to change without notice and does not represent a commitment on the part of SPX FLOW, Inc.. No part of this document may be reproduced or transmitted in any form or by any means, electronic or mechanical, including photocopying and recording, for any purpose, without the express written permission of SPX FLOW, Inc..

Spare Parts list

Double seat mix proof valve D4 SL - 125-150-6"

SPX FLOW

pos. item		Description		included in spare parts (pos.)		Material		125		150		6"		Reference no. Part no.		
								Reference no. Part no.	Reference no. Part no.	Reference no. Part no.	Reference no. Part no.					
1	CU43 D4 DC ø6mm					PA6.6 GF30 black		000 08-45-381/93 H336955								
1	CU43 D4 M12 DC ø6mm					PA6.6 GF30 black		000 08-45-571/93 H341343								
1	CU43 D4 AS-i Ext. ø6mm					PA6.6 GF30 black		000 08-45-383/93 H336957								
1	CU43 D4 M12 AS-i Ext. ø6mm					PA6.6 GF30 black		000 08-45-387/93 H338897								
1	CU43plus D4 V1 AS-i Ext. ø6mm					PA6.6 GF30 black		000 08-45-556/93 H338820								
1	CU43plus D4 V1 M12 AS-i Ext. ø6mm					PA6.6 GF30 black		000 08-45-341/93 H338865								
1	Prox. switch holder D4 compl.					PA6.6 GF30 black		000 16-33-050/93 H336751								
1	Operating cam D4 bottom					1.4523 / 444FR		000 08-60-461/99 H334386								
1	Operating cam D4 top					1.4523 / 444FR		000 08-60-460/99 H334387								
4	Hex. Screw					A2-70		000 65-01-086/15 H336675		000 65-01-087/15 H340751						
1	Spacer					PA6.6 GF30 black		-		000 08-20-107/93 H340179						
Pos. 9, 10, 11, 12, 13, 15 available as complete seal kits only																
1	Seal kit					EPDM		000 58-38-007/01 H340575		000 58-38-008/01 H340578						
1	Seal kit					FPM		000 58-38-007/00 H340577		000 58-38-008/00 H340580						
1	Seal kit					HNBR		000 58-38-007/06 H340576		000 58-38-008/06 H340579						

APV D4 / D4 SL

VANNES DOUBLE SIÈGE MIX PROOF

SPXFLOW

SPX FLOW

Design Center

Gottlieb-Daimler-Straße 13
D-59439 Holzwickede, Germany

P: (+49) (0) 2301-9186-0

F: (+49) (0) 2301-9186-300

SPX FLOW, Inc.

Production

611 Sugar Creek Road
Delavan, WI 53115, USA

P: (+1) 262 728 1900 or (800) 252 5200

F: (+1) 262 728 4904 or (800) 252 5012

E: wcb@spxflow.com

SPX FLOW

Production

Stanisława Jana Rolbieskiego 2
PL- Bydgoszcz 85-862, Poland

P: (+48) 52 566 76 00

F: (+48) 52 525 99 09

SPX FLOW se réserve le droit, sans préavis ni obligation, de procéder à des innovations techniques et à des modifications de matériaux.

Les caractéristiques de construction, matériaux et dimensions mentionnés dans le présent document sont fournis uniquement à titre d'information. En l'absence de confirmation supplémentaire sous forme écrite, l'exactitude de ces informations n'est pas garantie. Pour connaître la disponibilité des produits, veuillez contacter votre distributeur local.

Pour tout complément d'information, consultez notre site Internet: www.spxflow.com

Date d'émission: 09/2020 - Traduction du manuel d'instructions d'origine

COPYRIGHT ©2020 SPX FLOW, Inc.