

APV D4 / D4 SL

MIXPROOF-KLEPPEN MET DUBBELE KLEPZITTING

DOCUMENTNR.: H338795

REVISIE: NL-2

LEES EN BEGRIP DEZE HANDLEIDING VOOR INBEDRIJFSTELLING OF ONDERHOUD
VAN DIT PRODUCT.



EU Gelijkvormigheidsattest Voor ventielen en ventielclusters

SPX Flow Technology Germany GmbH
Gottlieb-Daimler-Str. 13, D-59439 Holzwickede
verklaart hierbij dat de

**APV enkelzit lekdetectie ventiel met dubbele dichting op de zitting
en dubbelzitventielen van de series
SD4, SDT4, SDU4, SDMS4, SDMSU4, SDTMS4, SWcip4, DSV,
DA4, D4 SL, D4, DA3, DA3SLD, DE3, DEU3, DET3, DKR2, DKRT2, DKRH2**
in de nominale diameters DN 25 - 150, ISO 1" – 6" en 1 Sh5 - 6 Sh5

APV vlinderkleppen van de series SV1 en SVS1F, SV2 en SVS2F, SVL en SVSL
in de nominale diameters DN 25 - 100, DN 125 - 250 en ISO 1" – 4"

APV bolkranen van de series KHI, KHV, BLV1
in de nominale diameters DN 15 – 100 en ISO 1/2" – 4"

**APV enkelzitventielen, diafragma- en veerbelaste ventielen van de series
S2, SW4, SWhp4, SW4DPF, SWmini4, SWT4, SWS4, MF4, MS4, MSP4, AP/T1, CPV,
RG4, RG4DPF, RGMS4, RGE4, RGE4DPF, RGEMS4, PR2, PRD2, SI2, UF/R3, VRA/H**
in de nominale diameters DN 10 - 150, ISO 1/2" – 4" en 1 Sh5 - 6 Sh5

en de ventielclusters hiervan geïnstalleerd

voldoen aan de eisen van de Directieven 2006/42/EC (vervangt 89/392/EEC
en 98/37/EC) en ProdSG (vervangt GPSG - 9.GPSGV).

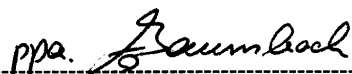
Voor officiële inspecties, presenteert SPX FLOW een technische documentatie volgens de
Appendix VII van de Machine Richtlijn,
deze documentatie bestaat uit documenten uit de ontwikkeling en de constructie,
beschrijving van de genomen maatregelen om aan de conformiteit te voldoen en om
overeen te stemmen met de basiseisen op het vlak van veiligheid en gezondheid, inclusief
een risicoanalyse,
alsook een bedrijfshandleiding met veiligheidsinstructies.

De conformiteit van de ventielen en ventielclusters is gegarandeerd.

Bevoegd persoon voor de documentatie bij
Frank Baumbach

SPX Flow Technology Germany GmbH
Gottlieb-Daimler-Str. 13, D-59439 Holzwickede, Germany

januari 2020



Frank Baumbach
Engineering Director – Sanitary Components

Inhoud	Pagina
1. Algemeen	6
2. Veiligheid	6
2.1. Symbolen	
2.2. Veiligheidsaanwijzingen	
3. Reglementair gebruik	7
4. Werking	8
4.1. Algemeen	
4.2. Klep in 'gesloten' stand	
4.3. Klep in 'open' stand	
5. Control units / klepstandmelding	10
5.1. Control unit en adapter	
5.2. Klepstandmelding	
6. Reiniging	11
6.1. Stromingsruimtes	
6.2. D4 SL klep: klepzittingsbereik	
6.3. Klepzittingsbereik en lekruimte	
6.4. Reinigingsadvies	
6.5. D4 SL klep: Reiniging bovenste bereik	
6.6. D4 SL klep: Reiniging onderste bereik	
7. Montage en inbedrijfstelling	13
7.1. Lasinstructies	
8. Afmetingen / gewichten	14
8.1. D4 klep	
8.2. D4 SL klep	
9. Technische gegevens	16
9.1. Algemene gegevens	
9.2. Persluchtkwaliteit	
9.3. Kvs-waarden	
9.4. Luchtverbruik / schakeltijden	
9.5. Klepslag / openingsdoorsnede	
10. Onderhoud	19
11. Demontage-/montage-instructies	20
11.1. Demontage uit het leidingsysteem	
11.2. Uitbouwen van de onderdelen met productcontact	
11.3. Montage van afdichtingen met productcontact en in elkaar zetten van de klep	
11.4. Montage van het klepinzetstuk	
12. Onderhoud van de aandrijving	24
12.1. Demontage van de aandrijvingsschroeven	
12.2. Montage van afdichtingen en in elkaar zetten van de aandrijving	
13. Montage-instructies en gereedschap voor afdichtingen	25
13.1. Onderste stoterafdichting	
13.2. Middelste afdichting	
13.3. Klepzittingsafdichtingen	
14. Hulp bij storingen	28
15. Lijsten met reserveonderdelen	28
D4 1,5"-4", DN40-100	RN 500.047.01
D4 6", DN125-150	RN 500.047.03
D4 SL 1,5"-4", DN40-100	RN 501.047.01
D4 SL 6", DN125-150	RN 501.047.03

1. Algemeen

Deze bedrijfshandleiding moet door het verantwoordelijk bedienings- en onderhoudspersoneel worden gelezen en opgevolgd.

Wij wijzen erop dat wij ons voor beschadigingen en bedrijfsonderbrekingen die ontstaan door niet-inachtneming van de bedrijfshandleiding niet aansprakelijk stellen.

Technische wijzigingen ten opzichte van de weergaves en gegevens voorbehouden.

2. Veiligheid

2.1. Symbolen



Attentie!

Het werkveiligheidssymbool wijst op belangrijke aanwijzingen over veiligheid tijdens het werk. Het staat bij alle werkzaamheden die gevaarlijk voor de gezondheid kunnen zijn en bij die werkzaamheden die risico's voor materiaal bevatten.



Belangrijke aanwijzing!

Belangrijke technische informatie

2.2. Veiligheidsaanwijzingen



Openen van de aandrijvingen en bovenste stangen is streng verboden. Gevaar voor gezondheid en leven!

Niet meer gebruikte en / of niet-functionerende defecte aandrijvingen en bovenste stangen moeten vakkundig worden afgevoerd.

Defecte aandrijvingen en bovenste stangen mogen niet zelfstandig weggeworpen worden, maar moeten aan SPX Flow Technology worden teruggegeven. Dit is voor u kosteloos.

Raadpleeg uw SPX-vestiging.



- Raak de klep of de buisleidingen nooit tijdens de verwerking van hete vloeistoffen of sterilisatieprocessen aan!



- Elektrische en pneumatische verbindingen afkoppelen voordat met onderhoudswerkzaamheden wordt begonnen.



- Voor onderhoudswerkzaamheden moet het leiding- en reinigingssysteem **drukloos** worden gemaakt en indien mogelijk geleegd!

2. Veiligheid



- Voor veilig onderhoud van de klep de montageaanwijzingen in acht nemen.



- Niet gebruikte aansluitingen dienen met een stop te worden afgesloten!



- Een ongevaarlijke afvoer van de spoelmedia moet gegarandeerd zijn!



- De klep mag alleen door medewerkers gemonteerd, gedemonteerd en opnieuw gemonteerd worden die hiervoor opgeleid zijn, bijvoorbeeld SPX FLOW-monteurs. Neem indien nodig contact op met uw plaatselijke SPX FLOW Technology vestiging.

3. Reglementair gebruik

De klepafsluiter met dubbele zitting is bedoeld om leidingstukken te blokkeren en schadelijke media in de levensmiddelen- en drankenindustrie en in farmaceutische en chemische toepassingen te scheiden.



Attentie! De Standard D4 / D4 SL klep mag niet in een explosiegevaarlijke omgeving gebruikt worden.



Attentie! Als zelf veranderingen aan de klepconstructie worden aangebracht, beïnvloeden deze de veiligheid en de reglementaire werking van de kleppen. Ze zijn **niet** toegestaan.

SPX FLOW-kleppen zijn bedoeld voor gebruik in toepassingen van de levensmiddelen- en drankenindustrie alsook farmaceutische en chemische industrie.

SPX FLOW APV-kleppen (zonder veiligheidsfunctie) worden conform drukapparatuur richtlijn 2014/68/EU ingedeeld bij categorie 1 en na de procedure ter beoordeling van de conformiteit beschouwd als module A.

Voor de in de kleppen verwerkte fluïde geldt volgens artikel 13 de volgende toewijzing:

Productmedia – Fluidgroep 2 – kleppen met alle nominale diameters.
CIP-reinigingsmedia – Fluidgroep 1 - kleppen met de nominale diameters ≤ DN100/4" kunnen tot 140 °C, kleppen met de nominale diameters > DN100/4" tot een temperatuur van 100 °C gebruikt worden.

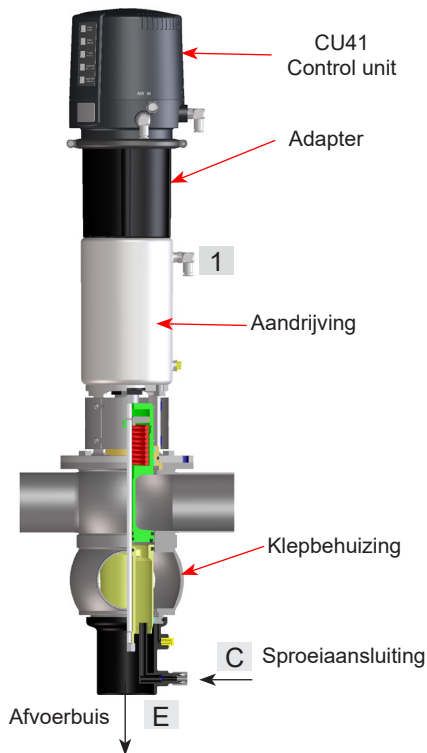
Goedkeuringen en externe beoordelingen

Wilt u de certificeringen van dit product of andere innovatieve SPX FLOW producten bekijken, kijk dan op <https://www.spxflow.com/en/apv/about-us/certifications/>

Het is de verantwoordelijkheid van de exploitant om de geschiktheid van SPX FLOW producten voor het gebruiksdoel en de servicevoorwaarden te beoordelen en te verifiëren, alsook de toepasselijke wetgeving voor de bedoelde toepassingen en toepassingsgebieden vast te leggen en op te volgen.

4. Werking

Afbeelding 4.1 D4 klep

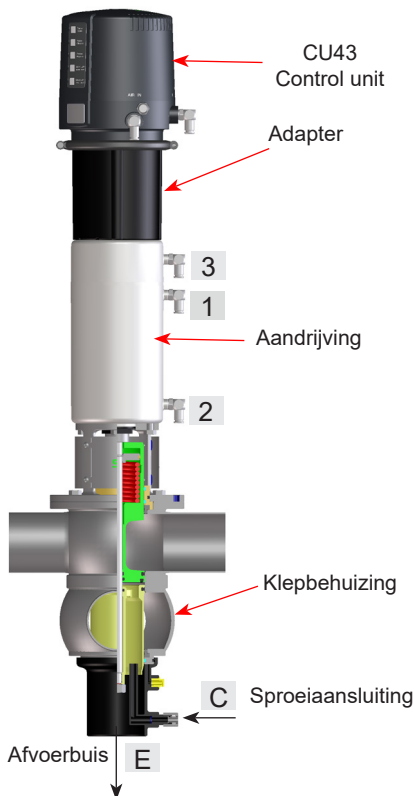


4.1. Algemeen

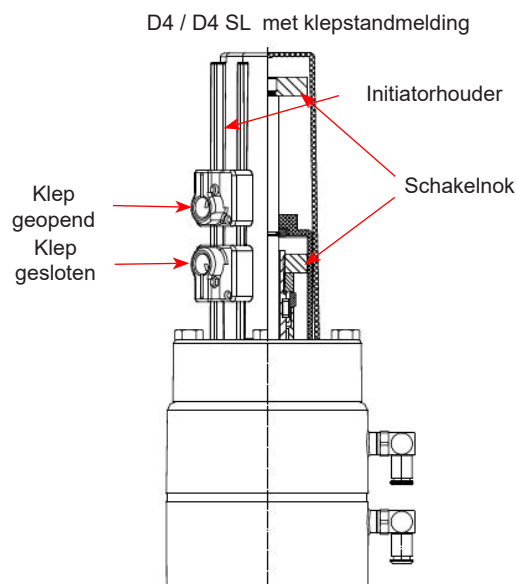
De klepafsluiter met dubbele zitting APV DA4 wordt op grond van zijn constructie, werkingsprincipe en de toepassing van hoogwaardig edelstaal en eersteklas afdichtingsmateriaal in de levensmiddelen- en drankenindustrie en in de farmaceutische en chemische industrie gebruikt.

- De kleppen D4 en D4 SL scheiden twee leidingstukken door middel van twee uitgewogen en onafhankelijk van elkaar werkende klepstoters met lekruimte ertussen.
- De klep opent lekkagearm van boven naar onderen.
- Lekkages worden via de lekkagebuis (E) drukloos opgevangen.
- De pneumatische aandrijving opent de klep via de luchtaansluiting (1). Met behulp van veerkracht neemt de klep de "gesloten" veilige eindstand in.
- De Standard D4 klep is uitgerust met een aandrijving zonder toevoerluchtfunctie en een Control Unit CU41.
- De Standard D4 SL klep is uitgerust met een aandrijving inclusief toevoerluchtfunctie en een Control Unit CU43.
- D4 SL klep:
Het klepzittingsgedeelte wordt via de luchtaansluitingen gereinigd:
2 = Beluchting bovenste stoter
3 = Beluchting onderste stoter
- De lekruimte wordt via de spoelaansluiting (C) gereinigd.
- Of de D4 en D4 SL kleppen open of dicht zijn, kan – indien gewenst – via naderingsinitiators geregistreerd worden.

Afbeelding 4.1.1 D4 SL klep

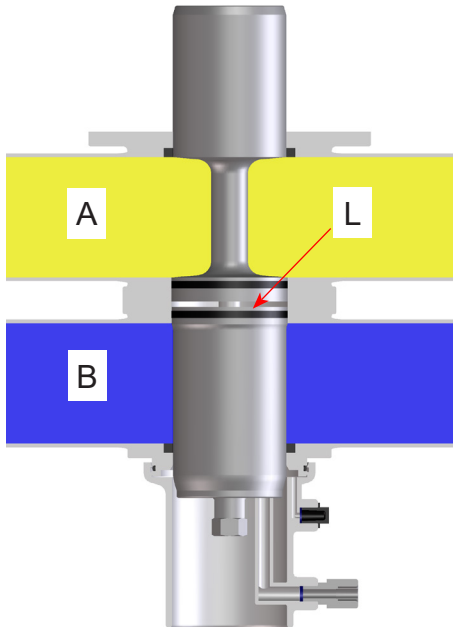


Afbeelding 4.1.2.



4. Werking

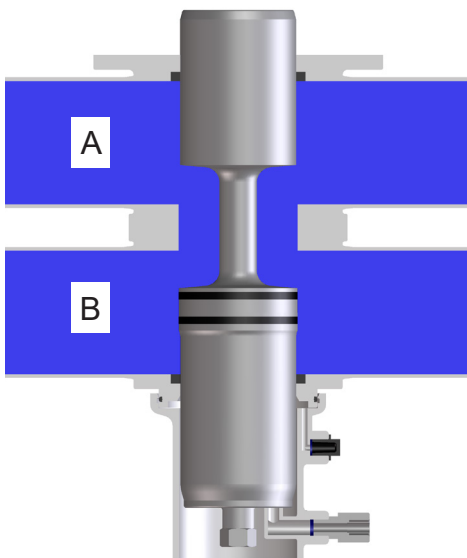
Afbeelding 4.2.



4.2. Klep in 'gesloten' stand

De onderste en bovenste klepstoters zijn gesloten en scheiden medium A en B van elkaar. Tussen de beide klepstoters bevindt zich lekruimte L die een vrije en absoluut drukloos afvloeien naar onderen garandeert. De klepstoters zijn gebalanceerd en hierdoor beschermd tegen drukstoten.

Afbeelding 4.3.



4.3. Klep in 'open' stand

De bovenste klepstoter wordt door aansturing van de aandrijving tegen de afdichting van de onderste klepstoter gedrukt. Eerst is de lekruimte L tegenover de productruimte gesloten. Daarna bewegen beide klepstoters naar onderen in de open stand. De verbinding tussen buisleiding A en B is gemaakt.

5. Control units / klepstandmelding

5.1. Control unit en adapter

Voor de montage van de control unit op de DA4 klep is een adapter nodig. De volgende uitvoeringen zijn verkrijgbaar:

Benaming	D4		D4 SL	
	6 mm	1/4" OD	6 mm	1/4" OD
CU4 control unit				
Direct Connect	CU41-D4 Direct Connect H336954	CU41-D4 Direct Connect H336959	CU43-D4 Direct Connect H336955	CU43-D4 Direct Connect H336960
Direct Connect M12	CU41-D4-M12 Direct Connect M12 H341342	CU41-D4-M12 Direct Connect M12 H341351	CU43-D4-M12 Direct Connect M12 H341343	CU43-D4-M12 Direct Connect M12 H341352
AS-interface extended	CU41-D4 AS-i extended H336956	CU41-D4 AS-i extended H336961	CU43-D4 AS-i extended H336957	CU43-D4 AS-i extended H336962
AS-interface extended M12	CU41-D4-M12 AS-i extended M12 H338878	CU41-D4-M12 AS-i extended M12 H338900	CU43-D4-M12 AS-i extended M12 H338897	CU43-D4-M12 AS-i extended M12 H338901
AS-interface standaard	CU41-D4 AS-i standaard H338150	CU41-D4 AS-i standaard H338151	CU43-D4 AS-i standaard H338152	CU43-D4 AS-i standaard H338153
AS-interface standaard M12	CU41-D4-M12 AS-i standaard M12 H338898	CU41-D4-M12 AS-i standaard M12 H338902	CU43-D4-M12 AS-i standaard M12 H338899	CU43-D4-M12 AS-i standaard M12 H338903
Adapter	CU4 adapter D4 H337098			
CU4plus Control Unit				
AS-interface extended V1	CU41plus-D4-V1 AS-i extended V1 H338819	CU41plus-D4-V1 AS-i extended V1 H338823	CU43plus-D4-V1 AS-i extended V1 H338820	CU43plus-D4-V1 AS-i extended V1 H338824
AS-interface extended V1 M12	CU41plus-D4-V1-M12 AS-i extended V1 M12 H338864	CU41plus-D4-V1-M12 AS-i extended V1 M12 H338868	CU43plus-D4-V1-M12 AS-i extended V1 M12 H338865	CU43plus-D4-V1-M12 AS-i extended V1 M12 H338869
Adapter	CU4plus adapter D4 V1 H336441			

5.2. Klepstandmelding

Initiators voor de signalisatie van de eindpositiestand van de klepstoters kunnen naar behoefte op de initiatorhouder worden gemonteerd.

Wij adviseren om de onderstaande standaardtypes te gebruiken:

Driedraadse initiator

Schakelafstand: 5 mm

Doorsnede: 11 mm

Bedrijfsspanning: 10–30 V DC

pnp plusschakelend, maakfunctie

Inbouw „niet op een lijn“

Aanbeveling

Naderingsschakelaar 24 V DC, PNP, 11 mm DIA.

(5 m kabel): H16223

(kabelbox): H16432

Als door de klant een andere klepstandmelder wordt gebruikt, vervalt de garantie voor onberispelijke werking.

6. Reiniging

Bij de reiniging van de kleppen moet verschil gemaakt worden tussen de volgende bereiken: stromingsruimte, klepzittingsbereik en lekruimte.

6.1. Stromingsruimtes

De CIP-vloeistof reinigt de bovenste en onderste klepgaten tijdens de CIP-reiniging.

6.2. D4 SL klep: klepzittingsbereik (hoofdstuk 6.5. en 6.6.)

Het klepzittingsbereik en de lekruimte worden door de beluchting van de klepstoters tijdens de reiniging van de desbetreffende klepoening gereinigd.

6.3. Klepzittingsbereik en lekruimte

De reiniging van het klepzittingsbereik en de lekruimte vindt plaats door middel van CIP-spuitbehandeling. CIP-reinigingsaansluiting C in afbeelding 6.3.

D4 klep: De CIP-spuitbehandeling moet altijd uitgevoerd worden.

Door de CIP-spuitbehandeling vindt geen drukstijging in de lekruimte plaats. SPX FLOW adviseert om de CIP-spuitbehandeling met een gesloten klepstand uit te voeren. De behandeling is echter ook met een open klepstand mogelijk.

Normaal gesproken kunnen 15 kleppen DN 40-100 / 1,5"-4", 10 kleppen DN 125/150 / 6" via een sproeiverdelerleiding DN 25 worden gereinigd worden.

6.4. Reinigingsadvies

Reinigingsstappen	Beluchtingscyclus (D4 SL)	CIP-spuitbehandeling
Voorspoelen	–	3 x 10 sec.
Loog 80 °C	3 x 5 sec.	3 x 10 sec.
Tussenspoelen	2 x 5 sec.	2 x 10 sec.
Zuur	3 x 5 sec.	3 x 10 sec.
Naspoelen	2 x 5 sec.	2 x 10 sec.

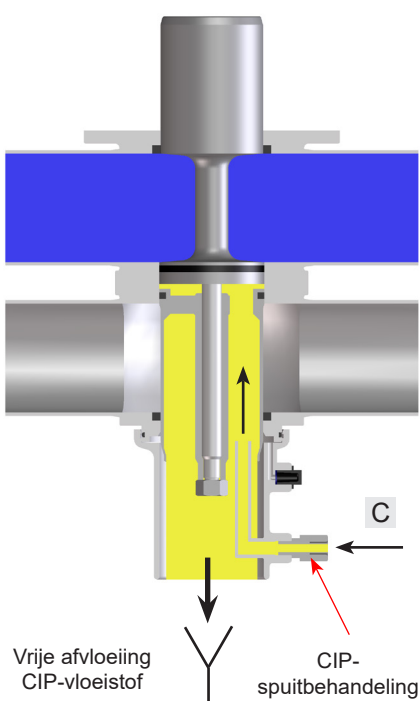
- **D4 SL klep:** De beluchtingstijden hebben betrekking op een reinigingsdruk van $p = 2 - 5$ bar.
- Afhankelijk van de drukverhoudingen, de reinigingstemperaturen, de reinigingsstappen en de mate van vervuiling dient een andere tijd ingesteld te worden.
- Spoelhoeveelheid per CIP-spuitbehandeling:
 DN 40-100/1,5-4" ca. 1,2 ltr / 10 s
 DN125-150/6" ca. 5,0 ltr/10 s
- Reinigingsdruk op de CIP-reinigingsaansluiting: min. 2 bar
max. 5 bar



Attentie!

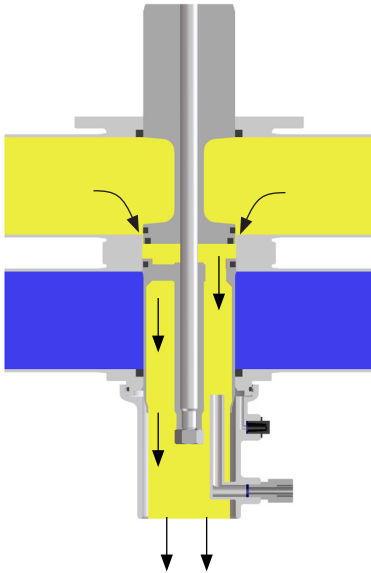
Het reinigingsmedium dat gebruikt wordt moet met het desbetreffende afdichtingsmiddel compatibel zijn.

Afbeelding 6.3.



6. Reiniging

Afbeelding 6.5.



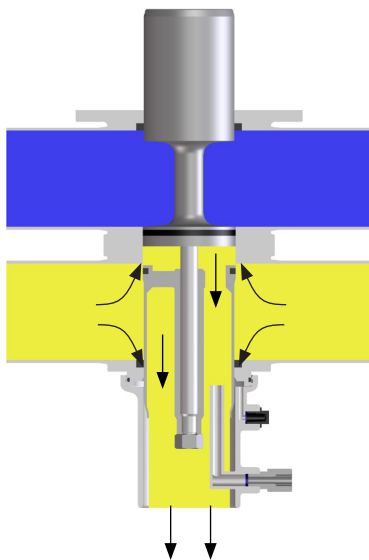
6.5. D4 SL klep: Reiniging bovenste bereik (afbeelding 6.5.)

De bovenste klepstoter wordt via aansluiting (2), zoals in afbeelding 4.1.1 op pagina 8 wordt weergegeven, belucht.

Door de beluchting van de bovenste klepstoter stroomt reinigingsmiddel over de bovenste klepzittingsafdichting en de bovenste klepschotel en vervolgens in de lekruimte en reinigt dit bereik. Het reinigingsmiddel vloeit drukloos naar onderen af.

De beluchtingsslag gaat niet verder dan de metalen stop.

Afbeelding 6.6.



6.6. D4 SL klep: Reiniging onderste bereik (afbeelding 6.6.)

De onderste klepstoter wordt via aansluiting (3), zoals in afbeelding 4.1.1 op pagina 8 wordt weergegeven, belucht.

Door de beluchting van de onderste klepstoter stroomt reinigingsmiddel over de onderste klepzittingsafdichting in de lekruimte en reinigt dit bereik. Het reinigingsmiddel vloeit drukloos naar onderen af.

De beluchtingsslag gaat niet verder dan de metalen stop.

7. Montage en inbedrijfstelling

- De inbouw moet in verticale positie uitgevoerd worden. Vloeistoffen moeten hierbij vrij uit de klepbehuizing en de lekruimte kunnen wegvloeien.



Attentie! Lekkage en vloeistofverlies door beluchting en CIP-spuitbehandeling moeten risicoloos opgevangen en afgevoerd worden.

- Klepbehuizingen kunnen direct in de buisleidingen worden gelast (compleet demonteerbaar klepinzetstuk)



Aanwijzing! Lasinstructies in acht nemen.

- Montage- en demontagehoogtes in acht nemen!



Attentie!

Voor de eerste inbedrijfstelling:

- Activeer de perslucht voor de klep. Het openings- sluit- en klepzittingsbeluchtingsprocédé moet soepel gaan.
- Controleer de werking van de control unit of de klepstandmelding.
- Let gedurende de operationele modus op mogelijke lekkage. Vervang defecte afdichtingen.

7.1. Lasinstructies

- Voor het lassen van de kleppen moet het klepinzetstuk uit de behuizing worden verwijderd.



Attentie! Wees voorzichtig met het klepinzetstuk en berg deze zorgvuldig op om beschadiging te voorkomen.

DN40-100/1,5-4"': Demonteer de onderste stoterafdichting en de geleidering uit de behuizing.

DN125-150/6"': De onderste stoterafdichting moet in de klepbehuizing blijven, omdat deze bij het verwijderen ernstige schade op kan lopen.



- Alle laswerkzaamheden mogen alleen door geautoriseerde lassers (DIN EN ISO 9606–1) worden uitgevoerd (naadkwaliteit DIN EN ISO 5817).
- Het vastlassen van de klepbehuizing moet zodanig worden uitgevoerd dat van buiten geen spanningen op het kleplichaam kunnen worden overgebracht.
- De lasnaadverbinding tot 3 mm wanddikte moet als stompe naad zonder lucht worden uitgevoerd. Krimpmaten in acht nemen!
- Aanbevolen wordt de WIG-orbital-lastechniek!

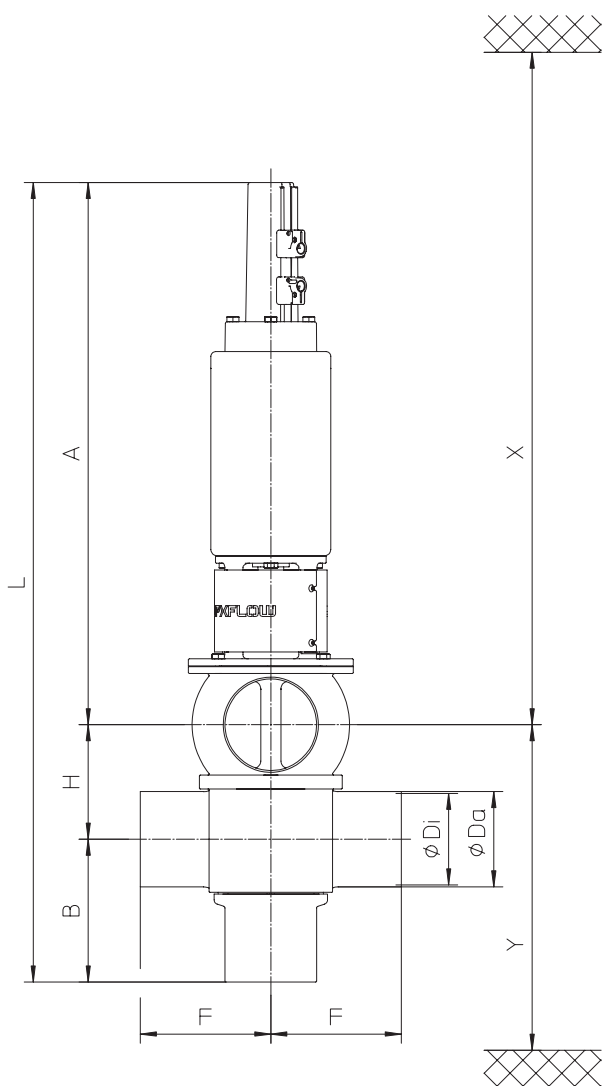


Attentie! Na het vastlassen van de klepbehuizingen of de tegenflenzen resp. na werkzaamheden aan leidingen moeten de desbetreffende installatiedelen of leidingen voor de klepschakeling worden gereinigd om lasresten en vuil te verwijderen. Wordt de buisleiding voordat de installatie ingeschakeld wordt niet gereinigd, dan kunnen lasresten of vuilpartikels in de kleppen terecht komen, waardoor de kleppen en afdichtingen beschadigd raken.

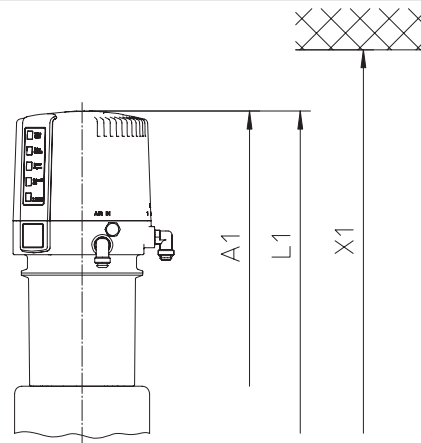
- Voor eventuele schade die is ontstaan door niet-inachtneming van deze lasaanwijzingen stellen wij ons niet aansprakelijk.
- Lasrichtlijnen voor het aseptische bereik moeten uit de richtlijnen AWS/ANSI en EHEDG worden toegepast.

8. Afmetingen / gewichten

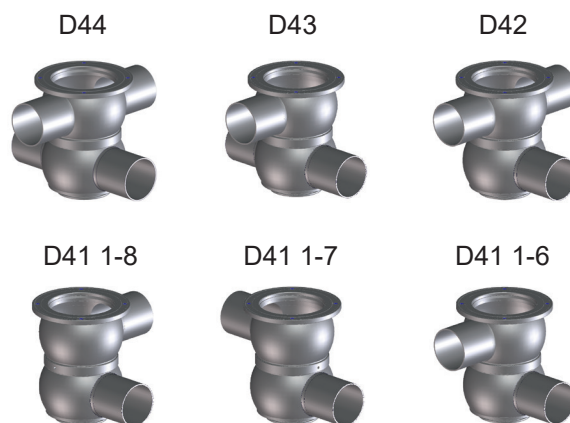
8.1. D4 klep



CU4 control unit



Behuizingsconfiguratie

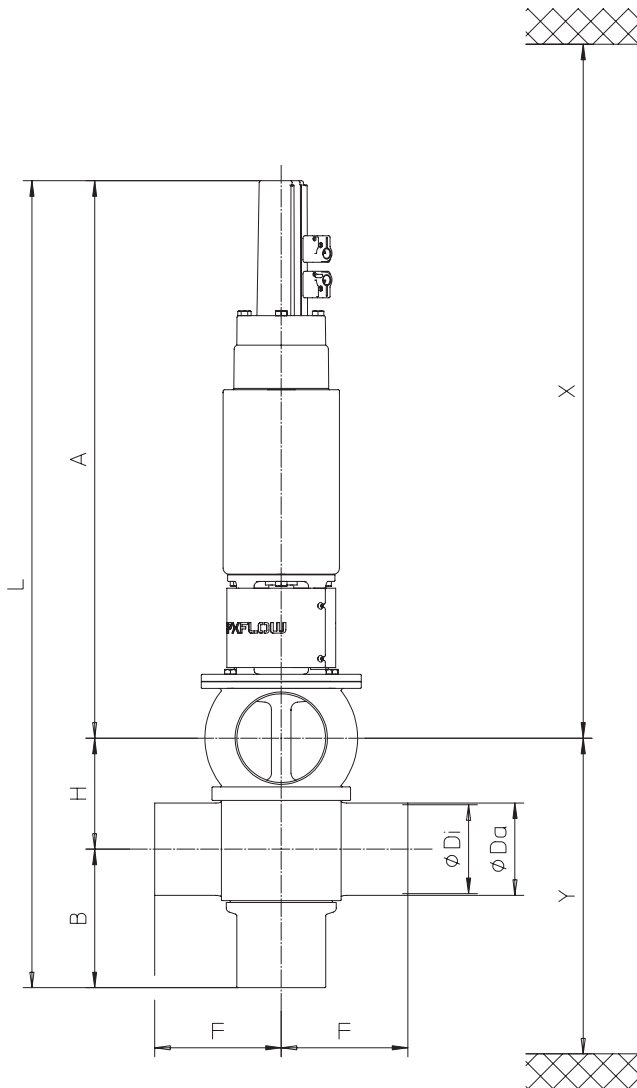


Afmetingen in mm										Montagematen min. in mm			Gewicht in kg met CU
DN	A	A1	B	Ø Da	Ø Di	F	H	L	L1	X*	X1*	Y*	
40	483	566	120	41	38	125	63	666	749	710	790	200	14,9
50	487	570	126	53	50	125	75	688	771	740	820	218	15,0
65	495	578	134	70	66	125	91	720	803	780	860	242	16,6
80	583	666	146	85	81	142,5	106	835	918	890	980	274	25,5
100	593	676	156	104	100	142,5	125	874	957	940	1020	303	25,9
125	677	760	179	129	125	150	150	1006	1089	1030	1115	350	41,0
150	725	793	194	154	150	150	175	1094	1162	1075	1160	390	49,0
Inch													
1,5"	483	566	119	38,1	34,8	125	63	667	750	710	790	199	14,9
2"	487	570	125	50,8	47,6	125	75	688	771	740	820	217	15,0
2,5"	495	578	131	63,5	60,3	125	85,3	708,3	791,3	760	840	234	15,7
3"	583	666	137	76,1	72,9	125	97,9	732,9	815,9	790	880	252	16,1
4"	593	676	155	101,6	97,6	142,5	125	874	957	940	1030	302	25,3
6"	727	794	193	152,4	146,9	150	175	1095	1162	1080	1165	390	49,0

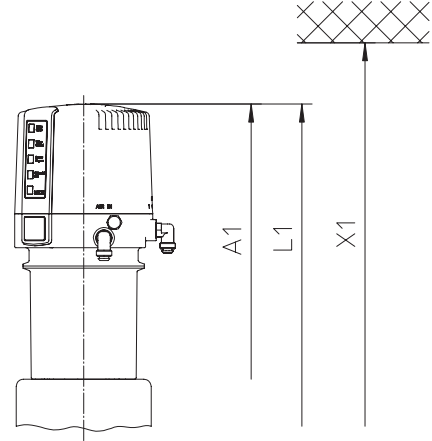
*Min. montage- en demontage-maten

8. Afmetingen / gewichten

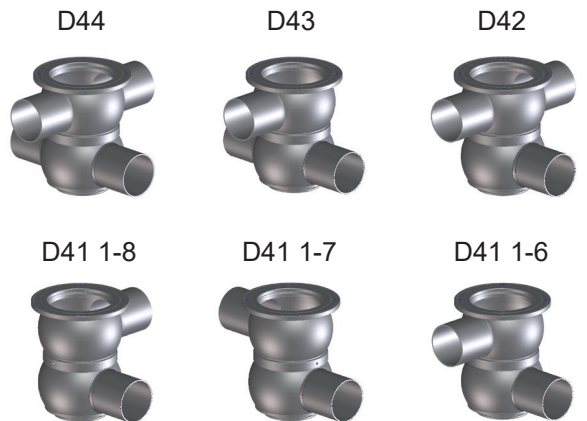
8.2. D4 SL klep



CU4 control unit



Behuizingsconfiguratie



Afmetingen in mm										Montagematen min. in mm			Gewicht in kg met CU
DN	A	A1	B	Ø Da	Ø Di	F	H	L	L1	X*	X1*	Y*	
40	524	607	120	41	38	125	63	707	790	750	830	200	15,5
50	528	611	126	53	50	125	75	729	812	780	860	218	15,6
65	536	619	134	70	66	125	91	761	844	820	900	242	17,2
80	618	701	146	85	81	142,5	106	870	953	925	1010	274	25,5
100	628	711	156	104	100	142,5	125	909	992	980	1060	303	25,9
125	677	760	179	129	125	150	150	1006	1089	1030	1115	350	41,0
150	725	793	194	154	150	150	175	1094	1162	1075	1160	390	53,5
Inch													
1,5"	526	609	119	38,1	34,8	125	63	708	791	750	840	199	15,5
2"	529	612	125	50,8	47,6	125	75	729	812	780	860	217	15,6
2,5"	534	617	131	63,5	60,3	125	85,3	750,3	833,3	800	890	234	16,3
3"	540	623	137	76,1	72,9	125	97,9	774,9	857,9	830	920	252	16,7
4"	629	712	155	101,6	97,6	142,5	125	909	992	980	1060	302	25,9
6"	727	794	193	152,4	146,9	150	175	1095	1162	1080	1165	390	53,5

*Min. montage- en demontage-maten

9. Technische gegevens

9.1. Algemene gegevens

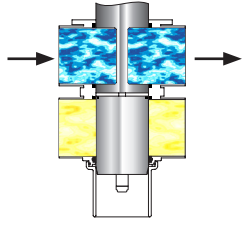
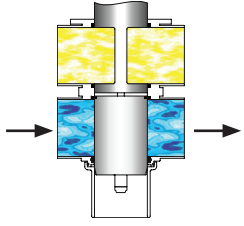
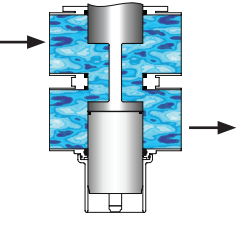
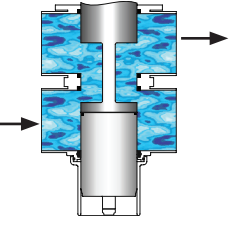
Onderdelen met productcontact	1.4404, 316 L (DIN EN 10088)
Overige onderdelen	1.4301,304 (DIN EN 10088)
Afdichtingen	
DN40–100/1,5"-4" standaard	EPDM
DN40–100/1,5"-4" opties	HNBR, FPM
DN125-150, 6" standaard	EPDM/PTFE compound
DN125-150, 6" opties	HNBR/PTFE compound FPM/PTFE compound
Max. leidingdruk	10 bar
Max. bedrijfstemperatuur	135 °C EPDM, HNBR FPM*
Korte belasting	140 °C EPDM, HNBR FPM* *geen damp
Kleppen > DN100/4"	CIP reinigingsmedia tot 100 °C
Draaimoment van de stopschroef	10 Nm
Draaimoment van de borgmoeren op de onderste en bovenste klepstoter	40 Nm
Reinigingsaansluiting	PP (polypropyleen)
Ø Reinigingsaansluiting	
DN40–100/1,5"-4"	8 x 1 mm
DN125-150/6"	10 x 1 mm
Ø Luchtaansluiting	6 x 1 mm, 1/4" OD
Max. stuur luchtdruk	8 bar
Min. stuur luchtdruk	5 bar

9.2. Persluchtkwaliteit

Kwaliteitsklasse	volgens DIN ISO 8573-1
Vaste deeltjesgehalte:	Kwaliteitsklasse 3, max. grootte van de partikeldeeltjes per m ³ 10000 van 0,5 µm < d < 1,0 µm 500 van 1,0 µm < d < 5,0 µm
Watergehalte:	Kwaliteitsklasse 3, max. dauwpunttemperatuur -20 °C Bij installaties met lagere temperaturen of op grotere hoogte moeten aanvullen- de maatregelen worden genomen om het drukdauwpunt overeenkomstig te reduceren.
Oliegehalte:	Kwaliteitsklasse 1, max. 0,01 mg/m ³
De gebruikte olie moet met polyurethaan-elastomeer-materiaal compatibel zijn.	

9. Technische gegevens

9.3. Kvs-waarden in m³/h

DN								
	D4	D4 SL	D4	D4 SL	D4	D4 SL	D4	D4 SL
40	49	48	44	44	33	24	33	24
50	94	91	75	75	53	48	52	46
65	170	184	150	150	83	74	80	74
80	211	210	170	170	135	131	132	126
100	369	370	246	246	174	170	155	156
125	588	588	380	380	270	270	258	258
150	844	844	567	567	393	393	371	371
Inch								
1,5"	43	42	38	38	31	24	30	23
2"	87	83	71	71	51	46	51	46
2,5"	156	147	122	122	74	67	72	67
3"	192	183	160	160	88	83	85	82
4"	359	367	237	237	170	167	152	156
6"	808	808	548	548	386	386	370	370

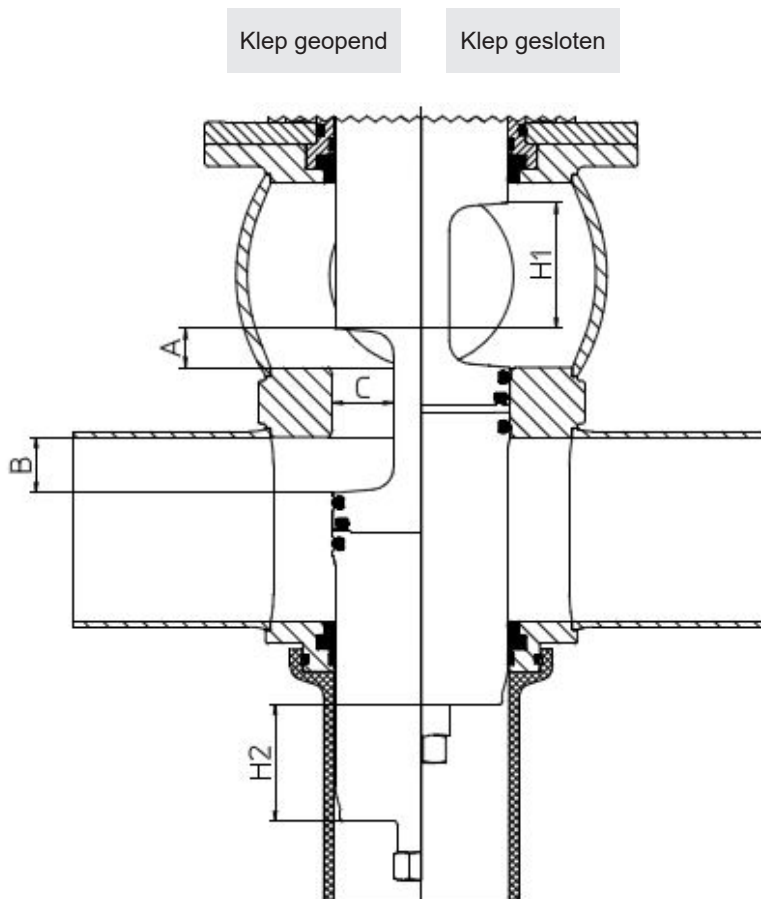
9.4. Luchtverbruik / schakeltijden

D4 klep		Luchtverbruik bij 5 bar	Schakeltijden in seconden bij 5 bar / CU41	
		Aandrijving		
DN	Inch	NL/slag klep geopend	Openen	Sluiten
40	1,5"	1,6	1,0	1,4
50	2"	1,8	1,1	1,7
65	2,5"	2	1,7	2,0
	3"	2	1,7	2,0
80	4"	3,7	2,6	3,3
100		3,7	2,6	3,3
125		5,5	3,4	5,2
150	6"	8,6	3,5	9,3

D4 SL klep		Luchtverbruik bij 5 bar			Schakeltijden in seconden bij 5 bar / CU43	
		Aandrijving	Toevoerluchtcilinder			
DN	Inch	NL/slag klep geopend	NL/slag Beluchting boven	NL/slag Beluchting onder	Openen	Sluiten
40	1,5"	1,5	3,4	0,22	1,5	1,7
50	2"	1,7	3,4	0,22	1,5	1,7
65	2,5"	1,8	3,4	0,22	1,6	1,9
	3"	2	3,4	0,22	1,7	2,0
80	4"	3,7	7,7	0,22	2,6	3,3
100		3,7	7,7	0,22	2,6	3,3
125		5,5	10,5	0,22	3,4	5,2
150	6"	8,6	16,5	0,74	3,5	9,3

9. Technische gegevens

9.5. Klepslag / openingsdoorsnede



D4 klep: Afmetingen in mm					
DN	A	B	C	Hef H1 Stoter boven	Hef H2 Stoter beneden
40	6	7	22	32	29
50	13	12	22	37	34
65	21	20	22	45	42
80	30	25	36	50	47
100	49	25	36	50	47
125	58	35	43	60	57
150	78	40	53	65	62
Inch					
1,5"	6	7	22	32	29
2"	13	12	22	37	34
2,5"	15,3	20	22	45	42
3"	27,9	20	22	45	42
4"	49	25	36	50	47
6"	78	40	53	65	62

D4 SL klep: Afmetingen in mm					
DN	A	B	C	Hef H1 Stoter boven	Hef H2 Stoter beneden
40	4	4	22	29	26
50	9	9	22	34	31
65	13	12	22	45	42
80	24	25	36	50	47
100	43	25	36	50	47
125	58	35	43	60	57
150	78	40	53	65	62
Inch					
1,5"	4	4	22	29	26
2"	9	9	22	34	31
2,5"	14,3	14	22	39	36
3"	20,9	20	22	45	42
4"	43	25	36	50	47
6"	78	40	53	65	62

10. Onderhoud



Aanwijzing!

De onderhoudsintervallen zijn afhankelijk van het gebruik verschillend en moeten door de gebruiker door regelmatige controles zelf worden bepaald.

- Voor de demontage van de klep is geen perslucht nodig.



Attentie!

De klep mag niet met schuur- of polijstmiddelhoudende producten gereinigd worden. Schuur- en polijstmiddelhoudende producten zijn met name voor de onderste en bovenste stoter schadelijk.



Vereist gereedschap voor het standaardonderhoud:

- 1 x schroefsleutel SW13, SW24, SW30, SW32
- 1x schroefsleutel SW36
- 2 x schroefsleutel SW17
- 1 x inbussleutel SW3, SW6
- Lange haak met 45° punt of punttang
- Pick-gereedschap om O-ringen en elastomeerafdichtingen te verwijderen
- Dubbelscharniertang
- Montagestaaf D4 voor de montage van de onderste stoterafdichting, zie pagina 25
- Demontage- en montagegereedschap voor onderste stoterafdichting, zie pagina 25
- Montagegereedschap voor middelste afdichting, zie pagina 26
- Montagegereedschap voor klepzittingsafdichtingen, zie pagina 27
- 2 lange M8-zeskantschroeven voor de veilige demontage van het klepinzetstuk
- Voor het kleponderhoud levert SPW FLOW complete afdichtingsets (zie lijsten met reserveonderdelen).



Attentie!

Het gebruik van afdichtingsmaterialen, die met het product, de toepassing en de CIP-reinigingsmiddelen compatibel zijn, moet gewaarborgd zijn. Neem in geval van twijfel contact op met uw SPX FLOW-vertegenwoordiger.

- Vervanging van afdichtingen, zie paragraaf 11.2 tot 11.3.
- Alle afdichtingen voor montage van een dunne vetfilm voorzien!
Aanbeveling:
Montagevet voor EPDM, HNBR en FPM (Viton)
0,75 kg/blik - ref. nr. 000 70-01-019/93; H147382
60 g/tube - ref. nr. 000 70-01-018/93; H147381
- Alle schroeven en schroefdraden voor montage van een dunne vetfilm voorzien!
Aanbeveling: Klüberpaste UH1 84-201
60 g/tube - ref. nr. 000 70-01-016/93; H147379
Aanbeveling bij de aandrijving:
Pneumatisch vet
25 ml/tube - ref. nr. 000 70-01-008/93; H164725
- In elkaar zetten van de klep volgens montage-instructie, zie paragraaf 11.3.

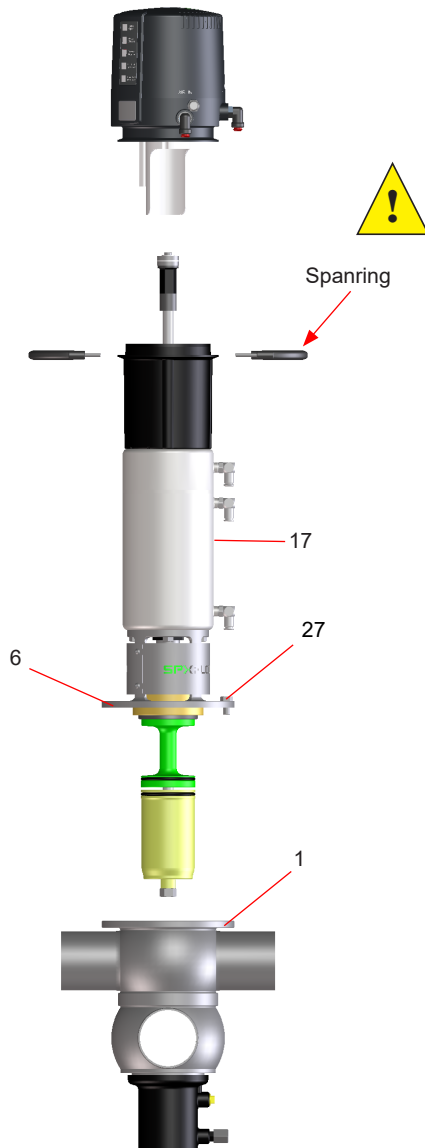
11. Demontage-/montage-instructies

De positienummers hebben betrekking op de lijst met reserveonderdelen

D4 1,5"-4", DN40-100	RN 500.047.01
D4 6", DN125-150	RN 500.047.03
D4 SL 1,5"-4", DN40-100	RN 501.047.01
D4 SL 6", DN125-150	RN 501.047.03

Demontage-/montagegereedschap, zie hoofdstuk 13.

Afbeelding 11.1.



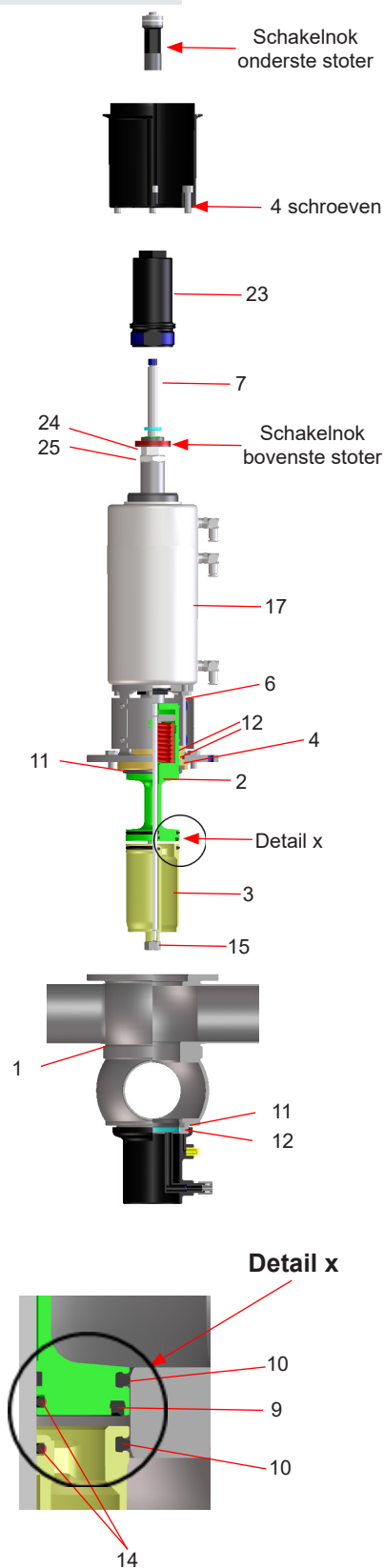
11.1. Demontage uit het leidingsysteem

Attentie!

1. Leidingdruk in de product- en reinigingslijn afbouwen, indien mogelijk leidingen legen.
2. Stuurluchtleiding van klepaandrijving (17) verwijderen.
3. De 2 schroeven op de spanring losdraaien en de control unit van de adapter afnemen.
4. Uitvoering met initiatorhouder:
De schroeven van de initiatorhouder losmaken en de initiatorhouder eraf nemen.
5. De flensschroeven (27) van de lantaarn (6) demonteren. Als extra veiligheidsmaatregel de twee flensschroeven door lange schroeven vervangen die gedeeltelijk in de flens geschroefd worden. Zijn deze lange schroeven erin geschroefd, dan kunnen de andere twee flensschroeven veilig worden verwijderd.
6. Een flensschroef (27) in het draadgat op de lantaarn (6) schroeven. Daardoor wordt het gehele klepinzetstuk enigszins omhoog gebracht. De schroef niet verwijderen. Deze wordt bij later inbouwen van het klepinzetstuk als montagehulp gebruikt.
7. Het klepinzetstuk voorzichtig loodrecht uit de klepbehuizing (1) nemen.

11. Demontage-/montage-instructies

Afbeelding 11.2.



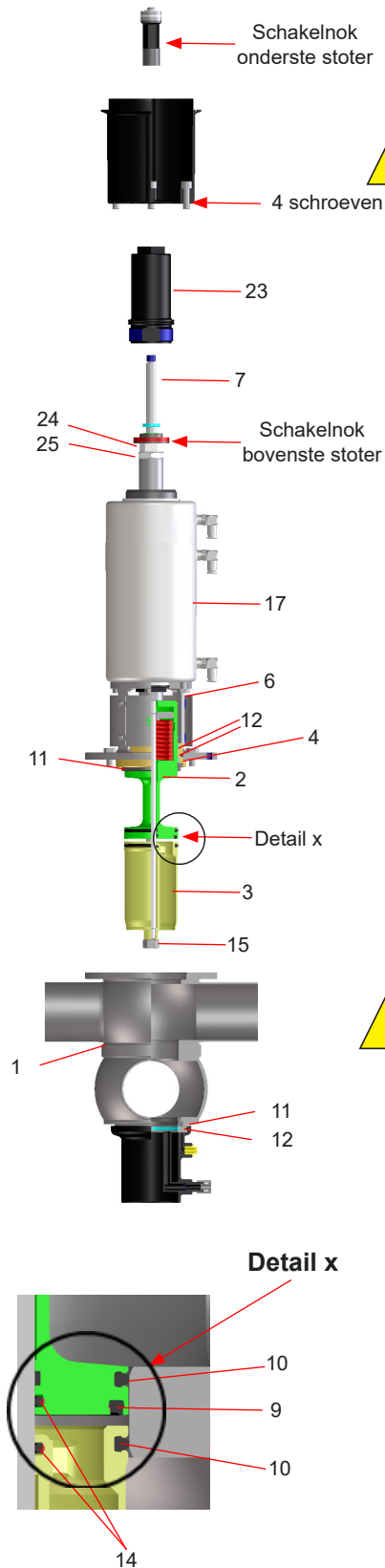
Demontage-/montagegereedschap, zie hoofdstuk 13.

11.2. Uitbouwen van de onderdelen met productcontact

1. De schakelnok van de trekstang (7) verwijderen.
2. Om de adapter eraf te nemen, de 4 schroeven verwijderen.
3. De onderste borgmoer (15) losmaken. Door tegen te houden met een sleutel SW 17 aan de onderste stoter (3) wordt meedraaien voorkomen.
4. Na verwijderen van de moer (15) de onderste stoter (3) eraf trekken.
5. Een spits voorwerp in de klepzittingsafdichting (10) steken en de afdichting uit de sleuf nemen. Quad ring (14) uit de sleuf nemen.
6. De stopschroef (23) verwijderen.
7. De trekstang (7) naar boven eruit nemen.
8. De schakelnok van de bovenste stoter verwijderen.
9. De borgmoer (24) losschroeven. Door tegen te houden met een sleutel SW30 wordt meedraaien van de borgring (25) voorkomen. De borgring verwijderen.
10. De aandrijving (17) met lantaarn (6) eraf nemen.
11. Het stoterlager (4) over de balancer van de bovenste stoter (2) schuiven.
12. De stoterafdichting (11), DN125/150,6" ook (11.1), en de geleideringen (12) uit de sleuven verwijderen.
13. Demontage van de afdichtingen in de bovenste stoter
Een spits voorwerp in de klepzittingsafdichting (10) en de middelste afdichting (9) steken en de afdichtingen uit de sleuf trekken. De Quad ring (14) uit de sleuf verwijderen.
14. Demontage onderste stoterafdichting uit de behuizing
Het metalen uiteinde van het demontagegereedschap in de stoterafdichting (11) steken en naar boven uit de behuizing (1) eruit trekken.
15. Geldt alleen voor de nominale diameters DN40-100, 1,5"-4": Het metalen uiteinde van het haakgereedschap in de spleet van de geleidering (12) plaatsen. De haak enigszins draaien om de geleidering (12) uit de sleuf en de behuizing (1) te trekken.

11. Demontage-/montage-instructies

Afbeelding 11.3.



11.3. Montage van afdichtingen met productcontact en in elkaar zetten van de klep

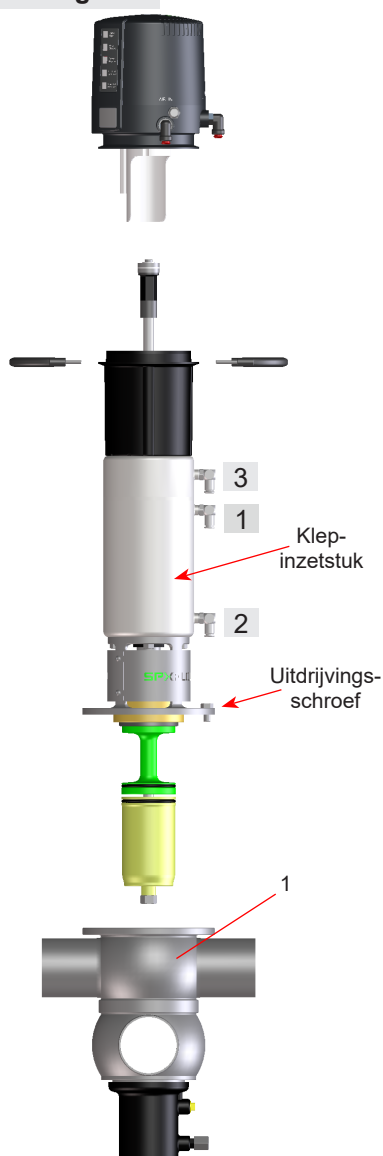
Demontage-/montagegereedschap, zie hoofdstuk 13.

Aanwijzing! Alle afdichtingen en loopvlakken in het productbereik moeten voor montage worden ingevet!

1. Geldt alleen voor de nominale diameters DN40-100, 1,5"-4": De geleidering (12) met behulp van de dubbelscharniertang of punttang in de onderste flens van de behuizing (1) installeren.
2. De onderste stoterafdichting (11), DN125/150,6" ook (11.1), in de onderste behuizingsflens installeren. Voor kleinere nominale diameters wordt het gebruik van de 2 montagegereedschappen aanbevolen, zie hoofdstuk 13.
3. De Quad ringen (14) in de bovenste stoter (2) en in de onderste stoter (3) monteren.
4. De middelste afdichting (9) met behulp van het montagegereedschap (zie hoofdstuk 13.2) in de bovenste stoter (3) installeren
5. De 2 klepzittingsafdichtingen (10) in de sleuven van de bovenste stoter (2) en van de onderste stoter (3) monteren.
6. De stoterafdichting (11) geleideringen (12) in het stoterlager (4) monteren.
7. Het stoterlager (4) over de balancer van de bovenste klepstoter (2) schuiven.
8. De bovenste stoter (2) en het stoterlager (4) door de lantaarn (6) en de aandrijving (17) schuiven.
9. De pasveer uitlijnen en de bovenste klepstoter (2) met de borgring (25) en de borgmoer (24) bevestigen. Door tegen te houden bij de borgring (25) met een sleutel SW30 wordt meedraaien van de borgring voorkomen.
Draaimoment: $M_d = 40 \text{ Nm}$
- Attentie!** Als de borgmoer te strak aangedraaid wordt kan dit ertoe leiden dat het draad bij de bovenste stoter beschadigd wordt.
10. De schakelnok op de bovenste stoter vastschroeven.
11. Controleer of de pasveer stevig in de trekstang vast zit. De trekstang (7) van boven door de aandrijving (17) tot de stop erin schuiven.
12. De onderste klepstoter (3) op de trekstang (7) schuiven en met de zeskantmoer (15) bevestigen.
Draaimoment: $M_d = 40 \text{ Nm}$
13. De onderste klepstoter (3) op de trekstang (7) schuiven. De onderste stoter ten opzichte van de pasveer uitlijnen en met de borgmoer (15) vastdraaien. De stopschroef (23) tot de stop vastdraaien.
Draaimoment: $M_d = 10 \text{ Nm}$
De stopschroef moet in een lijn met de kraag (D4) of zuiger (D4 SL) afsluiten.
14. De adapter met de 4 schroeven op de aandrijving bevestigen en controleren of de luchtschroefkoppels van de control unit in overeenstemming met de luchtschroefkoppels van de D4 klep uitgelijnd zijn.
15. De schakelnok op de trekstang (7) schroeven.

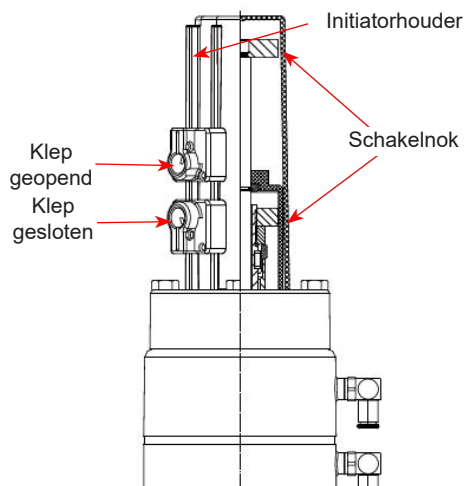
11. Demontage-/montage-instructies

Afbeelding 11.4.



Afbeelding 11.4.1.

D4 / D4 SL met klepstandmelding



11.4. Montage van het klepinzetstuk

1. Het klepinzetstuk tot de stop van de schroef voorzichtig in de klep-behuizing (1) monteren.
2. De uitdrijfschroef verwijderen en het klepinzetstuk voorzichtig in de behuizing (1) drukken.
3. De zeskant schroeven (26) erin draaien en kruiselings vastdraaien.
4. De control unit op de adapter plaatsen. De control unit moet op de adapter gecentreerd zijn.
5. De spanring plaatsen en met de schroeven bevestigen.
6. De stuurluchtleidingen aanbrengen.

D4 klep:	Luchtaansluiting 1:	klep openen
D4 SL klep:	Luchtaansluiting 1:	klep openen
	Luchtaansluiting 2:	Beluchting bovenste stoter
	Luchtaansluiting 3:	Beluchting onderste stoter
7. Klepstandmelding controleren:

Melding gesloten klepstand – Sensor 1 aangestuurd

Voor de instelling van de Hall-sensor 1 moet de klep in de gesloten stand staan; de elektromagneetklep is niet aangestuurd. De instelschroef 1 in de vereiste stand draaien. De LED "Klep gesloten" gaat branden.

Melding geopende klepstand – Sensor 2 aangestuurd

Voor instelling van Hall-sensor 2 wordt eerst de elektromagneetklep 1 aangestuurd. Dit kan naar wens handmatig of elektrisch worden uitgevoerd. Daarna instelschroef 1 draaien, om openzetten van de klep en de bijbehorende terugmelding in te stellen. Als de vereiste stand bereikt is, gaat de LED "Klep open" branden

Neem de schakelhysterese van de Hall-sensors in acht!

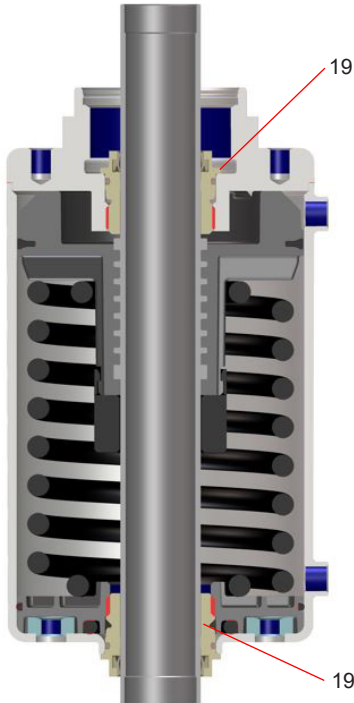
Stel het schakelpunt van de sensors daarom ruim in; zo zijn geringe schommelingen mogelijk. Aanbevolen worden 2 extra rotaties van 360° van de instelschroef.

8. Uitvoering met naderingsinitiators:

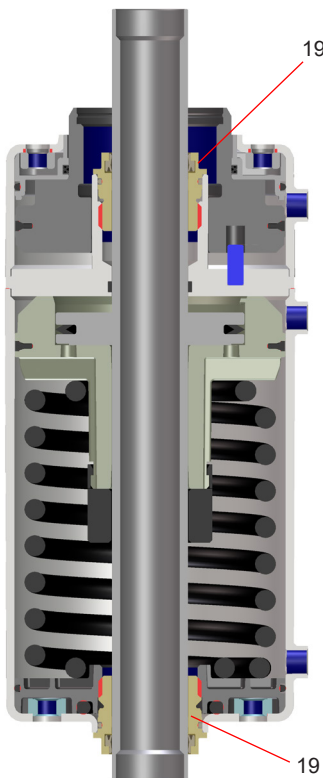
De initiatorhouder in positie brengen en met de schroeven vastschroeven. Controleer of de meldingen "Valve Closed" (klep gesloten) of "Valve Open" (klep open) worden weergegeven. Positioneer indien nodig de naderingsinitiators.

12. Onderhoud van de aandrijving

Afbeelding 12.: D4 klepaandrijving



Afbeelding 12.: D4 SL klepaandrijving



De positienummers hebben betrekking op de lijst met reserveonderdelen

D4 1,5"-4", DN40-100	RN 500.047.01
D4 6", DN125-150	RN 500.047.03
D4 SL 1,5"-4", DN40-100	RN 501.047.01
D4 SL 6", DN125-150	RN 501.047.03

12.1 Demontage van de aandrijvingschroeven

1. Lantaarnafdekking en lantaarn verwijderen.
2. De twee aandrijvingschroeven (19) met een steeksleutel SW36 eraf schroeven.
3. V-afdichtingen (20) en O-ringen (18) verwijderen.

12.2 Montage van afdichtingen en in elkaar zetten van de aandrijving

1. De enigszins ingevette O-ringen (18) en V-afdichtingen (20) in de aandrijvingschroef (19) monteren. De juiste montagerichting van de V-afdichting (20) controleren.

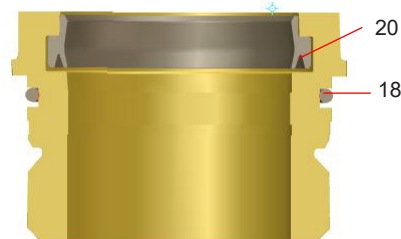
Aanbeveling bij de aandrijving:

Pneumatisch vet

(25 ml /tube - ref. nr. 000 70-01-008/93; H164725)

2. Het montagegereedschap (H338580) op het einde van de zuigerstang plaatsen. De aandrijvingschroeven (19) met een steeksleutel SW36 aan beide zijden van de aandrijving over de zuigerstang op de schroeven bevestigen.
3. Lantaarnafdekking en lantaarn weer installeren.

Aandrijvingschroef

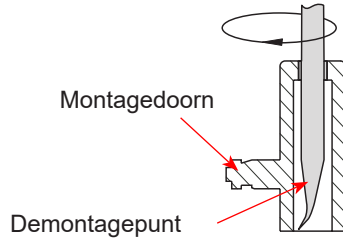


Montagegereedschap voor aandrijvingschroef (H338580)

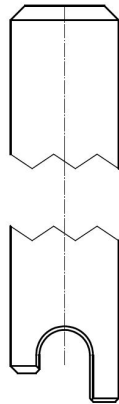


13. Montage-instructies en gereedschap voor afdichtingen

Montagegereedschap (H171889)



Montagestaaf (H338450)



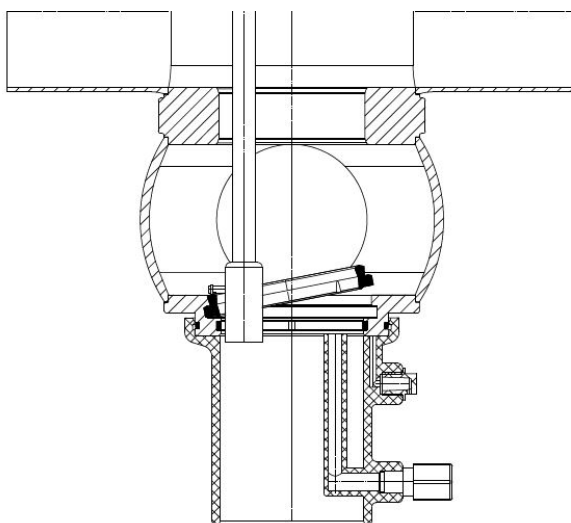
13.1. Onderste stoterafdichting

Voor eenvoudige demontage en montage van de onderste stoterafdichting (11) moeten combigereedschap (H171889) en montagestaaf (H338450) worden gebruikt. Vooral bij kleppen van de kleine serie (DN 40–65, 1,5"-3") wordt aanbevolen het gereedschap te gebruiken, omdat hier de toegang tot de onderste stoterafdichting van boven door de nauw zitting niet mogelijk is.

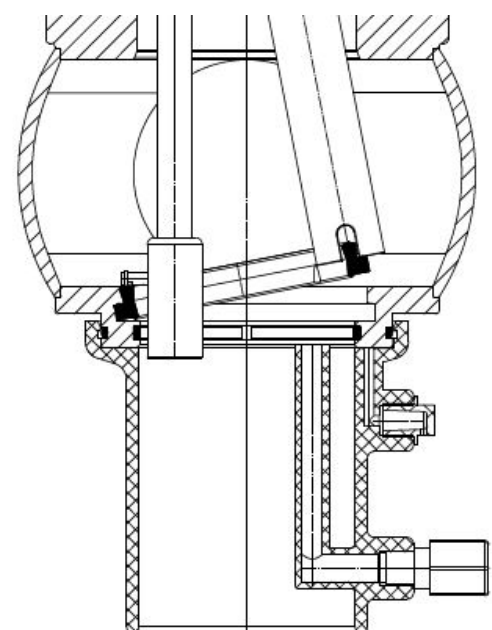
Attentie! Om letsel te vermijden moet het demontagepunt bij niet gebruiken ervan door de montagedoorn zijn afgedekt.

1. Afdichting (11) enigszins invetten.
2. Met behulp van het montagegereedschap de stoterafdichting van boven, met de brede zijde vooruit, door de behuizingstussenring in de onderste behuizing invoeren (afbeelding 1).
3. De stoterafdichting (11) met de opnamesleuf van de montagedoorn positioneren.
4. Stoterafdichting (11) op een plek van de sleuf van de behuizingstussenring indrukken en verder op de stoterafdichting drukken.
5. De opnamesleuf van de montagestaaf op de afdichtingslip positioneren. De staaf enigszins draaien en de stoterafdichting (11) in de sleuf positioneren. De afdichtingslip met het gereedschap verder omdrukken en de stoterafdichting op dezelfde manier plaatsen tot de stoterafdichting volledig in de sleuf is.

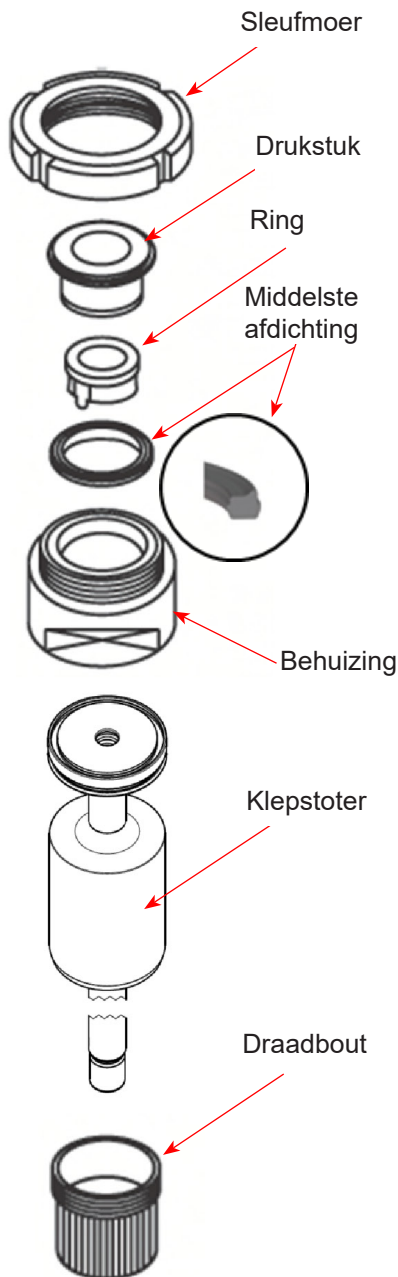
1.



2.



13. Montage-instructies en gereedschap voor afdichtingen



13.2 Middelste afdichting

De montageinrichting bestaat uit:

- Sleufmoer
- Drukstuk
- Ring met ontluuchtingsopening
- Behuizing
- Draadbout

Montage van de middelste afdichting in de klepstoter

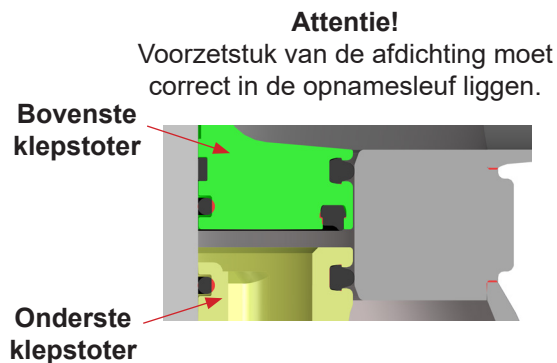
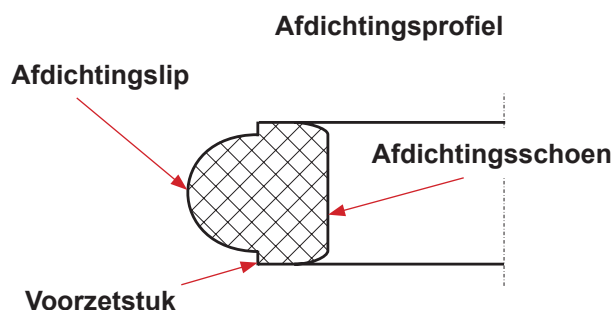
1. Klepstoter zodanig in behuizing plaatsen dat de afdichtsleuf in de behuizing staat.
2. Met de draadbout de stoter in de behuizing spannen. Behuizing in de bankschroef spannen.
3. Middelste afdichting met montagevet enigszins invetten. Daarna de afdichting op de ring bevestigen.
4. De ring met de bevestigde middelste afdichting in de behuizing plaatsen. De ontluuchtingsopening is in de afdichtsleuf gepositioneerd.
5. Het drukstuk om de ring in de behuizing invoeren. De sleufmoer opschroeven en met haaksleutel helemaal aandraaien.
6. Sleufmoer losdraaien. Ring en drukstuk uit de behuizing trekken.
7. Behuizing uit de bankschroef nemen, draadbouten uitdraaien. Klepstoter uit de behuizing nemen

Juiste bevestiging van de middelste afdichting controleren.

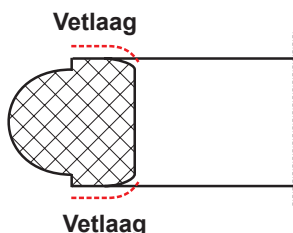
Montageinrichting voor middelste afdichting			
DN	Inch	Benaming	Referentienummer
40	1,5"	DA3-62	51-13 - 210/17 H207310
50	2"		
65	2,5" 3"		
80	4"	DA3-92	51-13 - 211/17 H207311
100			
125		D4-114	51-13-675/17 H340758
150	6"	D4-138	51-13-677/17 H340823

13. Montage-instructies en gereedschap voor afdichtingen

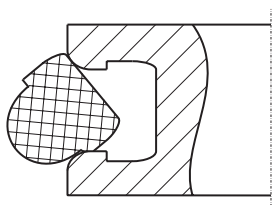
13.3. Klepzittingsafdichtingen



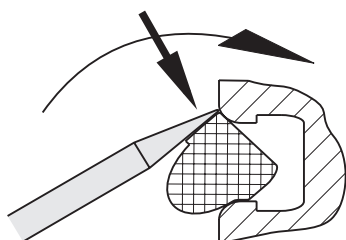
1. Afdichtingsvoorzetstukken van een dunne vetfilm voorzien.



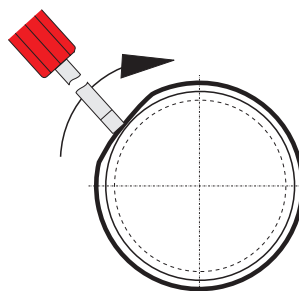
2. Klepzittingsafdichting op de klepstoter aanbrengen, letten op een gelijkmatige schuine positie.



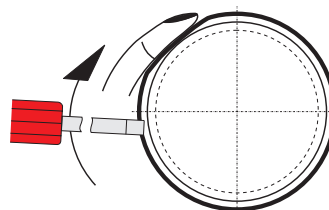
3. De afdichting met montagegereedschap (ook schroevendraaier met afgeronde randen kan worden gebruikt) rondom in de opnamesleuf drukken. Daarvoor moet het montagegereedschap op het bovenste afdichtingsvoorzetstuk worden aangebracht. Om een gelijkmatige zitting van de afdichting te bereiken moet stapsgewijs te werk worden gegaan:



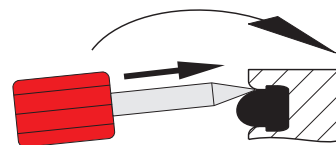
- 3.1. Een kort stuk van de afdichting in de opnamesleuf drukken.



- 3.2. Met een vinger de al ingedrukte afdichting fixeren (anders ontstaan lussen). Met het montagegereedschap een kort gedeelte van de afdichting in de richting van de vinger indrukken. De afdichting rondom invoeren.



4. Het montagegereedschap tussen afdichtingsvoorzetstuk en sleufflank (beide zijden) indrukken en volledig rond laten lopen. Dan het onderste afdichtingsvoorzetstuk omdrukken. Hierbij wordt de sleufbasis ontluicht en het afdichtingsvoorzetstuk vastgezet.



14. Hulp bij storingen

Storing	Klepstand		Vereiste afdichtingsvervanging
	gesloten	geopend	
Lekkage aan bovenste behuizingsflens of aan de lantaarn	x	x	Bovenste stoterafdichting (11)
Lekkage aan de binnenzijde van de onderste stoter	x		Klepzittingsafdichtingen (10)
Lekkage aan de binnenzijde van de onderste stoter		x	Middelste afdichting (9)
Lekkage aan de buitenzijde van de onderste stoter (hiervoor sproeiaansluiting verwijderen)	x	x	Onderste stoterafdichting (11)

De positie nummers hebben betrekking op de lijst met reserveonderdelen.

15. Lijsten met reserveonderdelen

De referentienummers van reserveonderdelen voor de verschillende klepuitvoeringen en klepgrootten staan in de bijgevoegde tekeningen van reserveonderdelen met bijbehorende lijsten.

Let erop dat de lijsten met reserveonderdelen voor de **D4 klep** en de **D4 SL klep** wat betreft standaard- en nominale diameters verschillend zijn. In de bijlage bij deze bedrijfshandleiding vindt u **vier aparte lijsten met reserveonderdelen**.

Vermeld bij de bestelling van reserveonderdelen het volgende:

- Gewenst aantal onderdelen
- Referentienummer
- Benaming

Wijzigingen voorbehouden

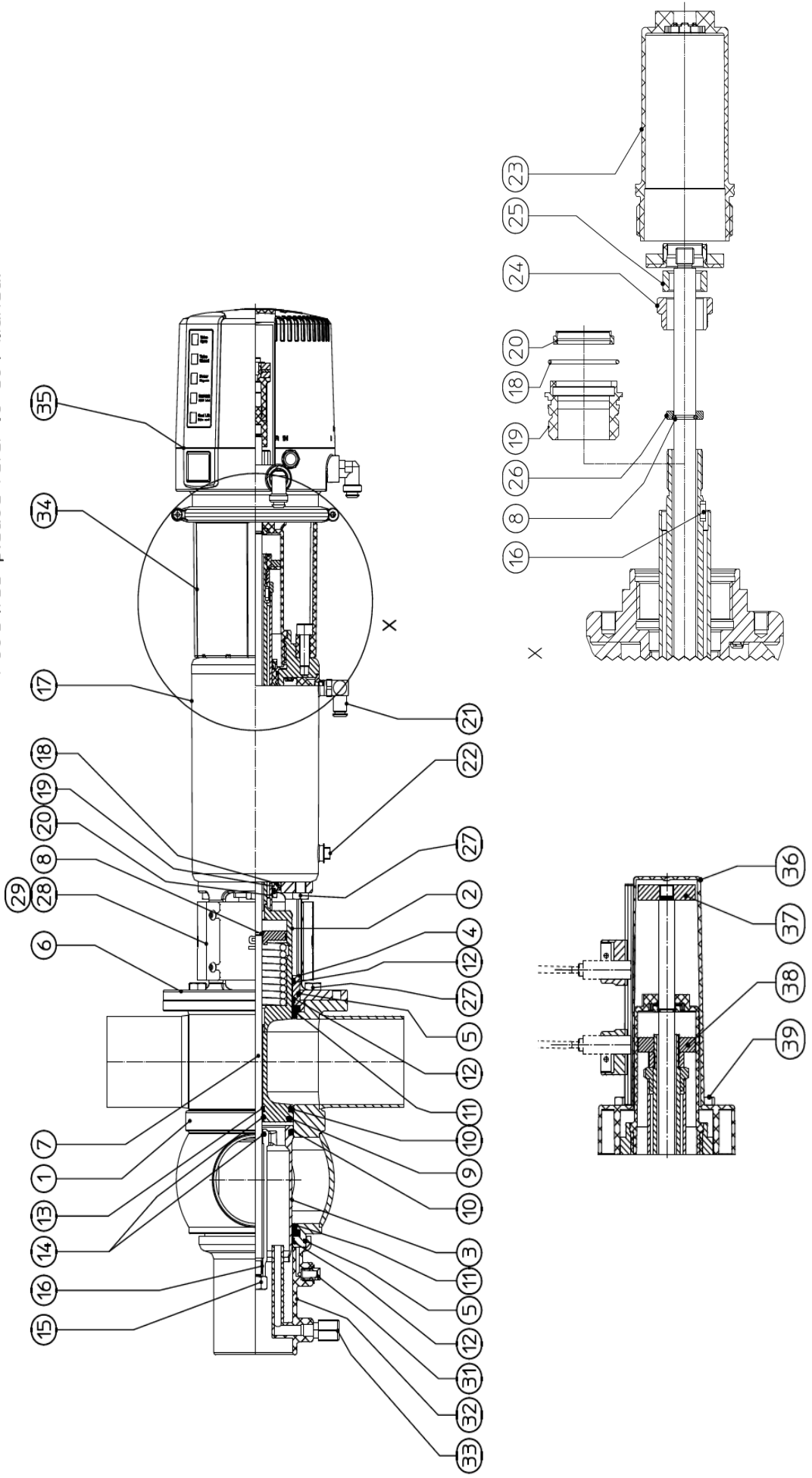
Information contained in this document is subject to change without notice and does not represent a commitment on the part of SPX FLOW, Inc.. No part of this document may be reproduced or transmitted in any form or by any means, electronic or mechanical, including photocopying and recording, for any purpose, without the express written permission of SPX FLOW, Inc..

Spare Parts List

Double seat mix proof valve D4 1.5" - 4" ; DN 40 - 100

Date:	16.3.18	30.10.18
Name:	C. Keil	C. Keil
Reviewed:		
SPX FLOW		
Date:		
Name:		
Reviewed:		
		Page 1 of 9
RN 500.047.01		

Pos:34/35 please refer to CU4 manual



Information contained in this document is subject to change without notice and does not represent a commitment on the part of SPX FLOW, Inc.. No part of this document may be reproduced or transmitted in any form or by any means, electronic or mechanical, including photocopying and recording, for any purpose, without the express written permission of SPX FLOW, Inc..

Spare parts list

Double seat mix proof valve D4 1.5" - 4"; DN 40 - 100

Pos. Item	Quantity	Description	included in spare parts (pos.)	Material	DN40	1.5"	DN50	2"	DN65	SPX FLOW	
					Reference no. Part no.	Reference no. Part no.	Reference no. Part no.	Reference no. Part no.	Reference no. Part no.	Page 3 of 9	RN 500.047.01
	2	Seat seal		EPDM			000 58-33-132/93 H168192				
10	2	Seat seal		HNBR			000 58-33-132/33 H171561				
	2	Seat seal		FPM			000 58-33-132/73 H171559				
	2	Shaft seal		EPDM			000 58-33-400/93 H337476				
11	2	Shaft seal		HNBR			000 58-33-400/33 H337478				
	2	Shaft seal		FPM			000 58-33-400/73 H337477				
12	3	Guide ring		Iglidur A500			000 58-01-610/99 H334863				
13	1	Guide band		Acoflon			000 08-39-380/99 H334865				
14	1	Quad ring 12,37x 2,62		EPDM			000 58-01-049/63 H311646				
15	2	Hex. Screw M10x1		A2			000 65-50-087/15 H118903				
16	2	Square key DIN6885 - A - 3x3x10		A2			000 29-02-190/17 H335171				
17	1	Actuator	18, 19, 20	1.4301	000 29-02-178/17 H335446		000 29-02-179/17 H335443		000 29-02-180/17 H334365		
18	2	O-ring 30 x 2,5		NBR			000 58-06-113/83 H337897				
19	2	Actuator screw		Iglidur J350			000 16-28-330/93 H334376				
20	2	V-seal		NBR			000 58-01-600/73 H334379				

Information contained in this document is subject to change without notice and does not represent a commitment on the part of SPX FLOW, Inc.. No part of this document may be reproduced or transmitted in any form or by any means, electronic or mechanical, including photocopying and recording, for any purpose, without the express written permission of SPX FLOW, Inc..

Spare parts list

Double seat mix proof valve D4 1.5" - 4"; DN 40 - 100

Pos. Item	Quantity	Description	included in spare parts (pos.)	Material	DN40	1.5"	DN50	2"	DN65	SPX FLOW	
					Reference no. Part no.	Reference no. Part no.	Reference no. Part no.	Reference no. Part no.	Reference no. Part no.	Reference no. Part no.	Page 4 of 9
21	3	W-union G1/8" Ø6mm		hard nickel-plated			000 08-60-750/93 H208825				
22	1	Venting plug G-1/8"		PE-Hard			000 08-60-005/93 H16218				
23	1	Stop screw		Grivory			000 16-28-340/39 H334382				
24	1	Lock washer D4		1.4301			000 67-03-030/12 H335172				
25	1	Safety nut D3		1.4301			000 65-50-137/15 H147640				
26	1	Thrust ring		1.4057			000 08-48-106/12 H123151				
27	8	Hex. screw M8 x 16		A2			000 65-01-081/15 H78772				
28	1	Yoke cover D4	29	1.4301			000 16-40-220/00 H341311				
29	4	Savetix head screw M4 x 8 washer M4 as set		1.4301			000 65-06-010/12 H336707				
30											
31	1	Venting plug G-1/8"		PE-Hard			000 08-74-014/93 H16507				
32	1	Spray connection DE3		PP			000 09-40-114/93 H168321				
33	1	G-union 8x1-G1/8"		PVDF-black			000 08-63-003/13 H16388				
34	1	CU4 D4 adapter cmpl.		PA6.6 GF30 black			000 08-46-646/93 H337098				
	1	CU4plus D4 V1 adapter cmpl.		PA6.6 GF30 black			000 08-46-666/93 H336441				

Information contained in this document is subject to change without notice and does not represent a commitment on the part of SPX FLOW, Inc.. No part of this document may be reproduced or transmitted in any form or by any means, electronic or mechanical, including photocopying and recording, for any purpose, without the express written permission of SPX FLOW, Inc..

Spare parts list

Double seat mix proof valve D4 1.5" - 4"; DN 40 - 100

Pos. Item	Quantity	Description	included in spare parts (pos.)	Material	DN40		1.5"		DN50		2"		DN65		SPX FLOW	
					Reference no.	Part no.	Reference no.	Part no.	Reference no.	Part no.	Reference no.	Part no.	Reference no.	Part no.	Page	5 of 9
	1	CU41 D4 DC ø6mm		PA 6.6 GF30 black					000 08-45-380/93	H336954						
	1	CU41 D4 M12 DC ø6mm		PA 6.6 GF30 black					000 08-45-570/93	H341342						
	1	CU41 D4 AS-i Ext. ø6mm		PA 6.6 GF30 black					000 08-45-382/93	H336956						
	1	CU41 D4 M12 AS-i Ext. ø6mm		PA6.6 GF30 black					000 08-45-386/93	H338878						
35	1	CU41 D4 AS-i Std. ø6mm		PA 6.6 GF30 black					000 08-45-384/93	H338150						
	1	CU41 D4 M12 AS-i Std. ø6mm		PA 6.6 GF30 black					000 08-45-388/93	H338898						
	1	CU41plus D4 V1 AS-i Ext. ø6mm		PA6.6 GF30 black					000 08-45-555/93	H338819						
	1	CU41plus D4 V1 M12 AS-i Ext. ø6mm		PA6.6 GF30 black					000 08-45-339/93	H338864						
36	1	Prox. switch holder D4 compl.		PA 6.6 GF30 black					000 16-33-050/93	H336751						
37	1	Operating cam D4 bottom		1.4523 / 444FR					000 08-60-461/99	H334386						
38	1	Operating cam D4 top		1.4523 / 444FR					000 08-60-460/99	H334387						
39	4	Hex. screw M8x40		A2-70					000 65-01-086/15	H336675						
Pos. 9, 10, 11, 12, 14 available as complete seal kits only																
	1	Seal kit		EPDM					000 58-38-005/01	H337884						
	1	Seal kit		FPM					000 58-38-005/00	H337886						
	1	Seal kit		HNBR					000 58-38-005/06	H337885						

Information contained in this document is subject to change without notice and does not represent a commitment on the part of SPX FLOW, Inc.. No part of this document may be reproduced or transmitted in any form or by any means, electronic or mechanical, including photocopying and recording, for any purpose, without the express written permission of SPX FLOW, Inc..

Spare parts list

Double seat mix proof valve D4 1.5" - 4"; DN 40 - 100

Date: 16.3.18 07.10.19		C. Keil Sze-Si		SPX FLOW							
Name:		Reviewed:		Page 6 of 9							
Date:		Reviewed:		RN 500.047.01							
Name:		Reviewed:									
Reviewed:		Reviewed:									
Pos.	Item	Description	included in spare parts (pos.)	Material	3"	DN80	DN100	4"	Reference no. Part no.	Reference no. Part no.	Reference no. Part no.
1	1	Housing D41 1-6		1.4404	000 16-61-562/47 H337188	000 16-61-537/47 H337183	000 16-61-637/47 H337184	000 16-61-662/47 H337189			
	1	Housing D41 1-7		1.4404	000 16-61-572/47 H337178	000 16-61-547/47 H337173	000 16-61-647/47 H337174	000 16-61-672/47 H337179			
	1	Housing D41 1-8		1.4404	000 16-61-566/47 H337198	000 16-61-541/47 H337193	000 16-61-641/47 H337194	000 16-61-666/47 H337199			
	1	Housing D42		1.4404	000 16-62-572/47 H337031	000 16-62-547/47 H337026	000 16-62-647/47 H337027	000 16-62-672/47 H337032			
	1	Housing D43		1.4404	000 16-63-572/47 H337041	000 16-63-547/47 H337036	000 16-63-647/47 H337037	000 16-63-672/47 H337042			
	1	Housing D44		1.4404	000 16-64-572/47 H335275	000 16-64-547/47 H335278	000 16-64-647/47 H335279	000 16-64-672/47 H335280			
	2	Upper valve shaft	13, 16, 25	1.4404	000 16-25-565/00 H341258	000 16-25-540/00 H341257	000 16-25-640/00 H341259				
	3	Lower valve shaft		1.4404	000 16-25-564/42 H335392	000 16-25-539/42 H335393	000 16-25-639/42 H335394				
4	Shaft bearing		1.4404	000 16-28-300/12 H334381		000 16-28-301/12 H335713					
5	O-ring		EPDM	000 58-06-295/64 H77039		000 58-06-490/63 H77061					
6	Yoke		1.4301	000 16-40-200/12 H334383		000 16-40-209/12 H335994					
7	Guide rod	8, 15, 16	1.4404	000 16-25-561/00 H341287	000 16-25-536/ H341286	000 16-25-636/00 H341288					
8	Retainer ring		1.4310		000 08-39-083/13 H14883						
9	1	Middle seal		EPDM	000 58-33-998/93 H327602	000 58-33-997/93 H327985					
	1	Middle seal		HNBR	000 58-33-998/33 H332652	000 58-33-997/33 H332649					
	1	Middle seal		FPM	000 58-33-998/71 H332653	000 58-33-997/71 H332648					

Information contained in this document is subject to change without notice and does not represent a commitment on the part of SPX FLOW, Inc.. No part of this document may be reproduced or transmitted in any form or by any means, electronic or mechanical, including photocopying and recording, for any purpose, without the express written permission of SPX FLOW, Inc..

Spare parts list

Double seat mix proof valve D4 1.5" - 4"; DN 40 - 100

		Date: 20.3.18 07.10.19 21.08.20		SPX FLOW							
		Name: C. Keil		Page 9 of 9							
		Reviewed:		RN 500.047.01							
		Date:									
		Name:									
		Reviewed:									
Pos.	Quantity	Description	included in spare parts (pos.)	Material	3"	DN80	DN100	4"	Reference no. Part no.	Reference no. Part no.	Reference no. Part no.
	1	CU41 D4 DC ø6mm		PA 6.6 GF30 black	Reference no. Part no.	Reference no. Part no.	Reference no. Part no.	Reference no. Part no.	000 08-45-380/93 H336954		
	1	CU41 D4 M12 DC ø6mm		PA 6.6 GF30 black	000 08-45-570/93 H341342						
	1	CU41 D4 AS-i Ext. ø6mm		PA 6.6 GF30 black	000 08-45-382/93 H336956						
	1	CU41 D4 M12 AS-i Ext. ø6mm		PA6.6 GF30 black	000 08-45-386/93 H338878						
34	1	CU41 D4 AS-i Std. ø6mm		PA 6.6 GF30 black	000 08-45-384/93 H338150						
	1	CU41 D4 M12 AS-i Std. ø6mm		PA 6.6 GF30 black	000 08-45-388/93 H338898						
	1	CU41plus D4 V1 AS-i Ext. ø6mm		PA6.6 GF30 black	000 08-45-555/93 H338819						
	1	CU41plus D4 V1 M12 AS-i Ext. ø6mm		PA6.6 GF30 black	000 08-45-339/93 H338864						
35	1	Prox. switch holder D4 compl.		PA 6.6 GF30 black	000 16-33-050/93 H336751						
36	1	Operating cam D4 top		1.4523 / 444FR	000 08-60-460/99 H334387						
37	1	Operating cam D4 bottom		1.4523 / 444FR	000 08-60-461/99 H334386						
38	1	Operating cam D4 top		1.4523 / 444FR	000 08-60-460/99 H334387						
Pos. 9, 10, 11, 12, 14 available as complete seal kits only											
	1	Seal kit		EPDM	000 58-38-005/01 H337884				000 58-38-006/01 H337887		
	1	Seal kit		FPM	000 58-38-005/00 H337886				000 58-38-006/00 H337889		
	1	Seal kit		HNBR	000 58-38-005/06 H337885				000 58-38-006/06 H337888		

Information contained in this document is subject to change without notice and does not represent a commitment on the part of SPX FLOW, Inc.. No part of this document may be reproduced or transmitted in any form or by any means, electronic or mechanical, including photocopying and recording, for any purpose, without the express written permission of SPX FLOW, Inc..

Spare Parts list

Double seat mix proof valve D4 - 125-150-6"

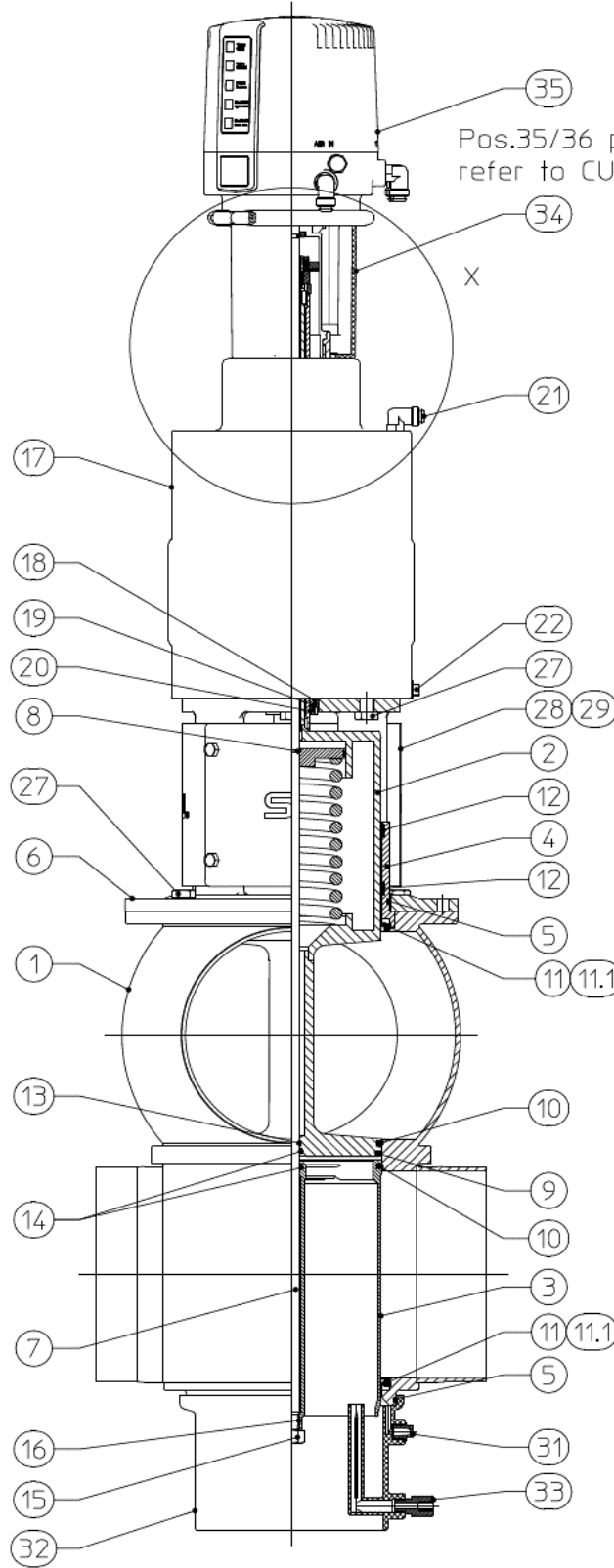
SPX FLOW

Date: 11.10.19
Name: Sze-Si.
Reviewed:

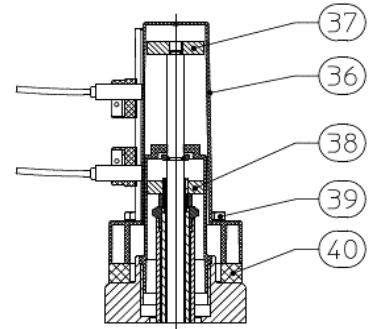
10.06.20
C.Keil

Page 1 of 5
RN 500.047.03

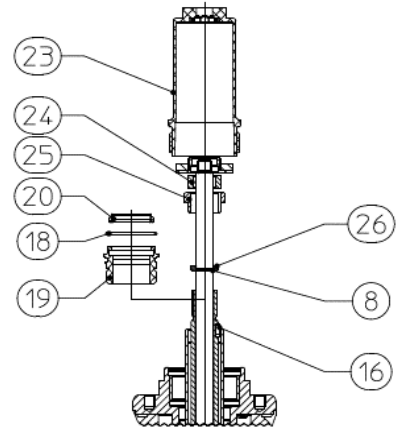
Date:
Name:
Reviewed:



Pos.35/36 please refer to CU4 manual



Detail X



Information contained in this document is subject to change without notice and does not represent a commitment on the part of SPX FLOW, Inc.. No part of this document may be reproduced or transmitted in any form or by any means, electronic or mechanical, including photocopying and recording, for any purpose, without the express written permission of SPX FLOW, Inc..

Spare Parts list

Double seat mix proof valve D4 - 125-150-6"

Pos. Qty.		Description	Material	DN125		DN150		6"	
				Reference no. Part no.	Reference no. Part no.	Reference no. Part no.	Reference no. Part no.		
1	1	Housing D41 / 1-6	1.4404	000 16-61-687/47 H340122	000 16-61-737/47 H340135	000 16-61-762/47 H340141			
	1	Housing D41 / 1-7	1.4404	000 16-61-697/47 H340123	000 16-61-747/47 H340136	000 16-61-772/47 H340142			
	1	Housing D41 / 1-8	1.4404	000 16-61-691/47 H340124	000 16-61-741/47 H340137	000 16-61-766/47 H340143			
	1	Housing D42	1.4404	000 16-62-697/47 H340121	000 16-62-747/47 H340134	000 16-62-772/47 H340140			
2	1	Housing D43	1.4404	000 16-63-697/47 H340120	000 16-63-747/47 H340133	000 16-63-772/47 H340139			
	1	Housing D44	1.4404	000 16-64-697/47 H340119	000 16-64-747/47 H340132	000 16-64-772/47 H340138			
	1	Upper valve shaft 13, 16, 25	1.4404	000 16-25-694/00 H341269	000 16-25-694/00 H341270				
3	Lower valve shaft	1.4404	000 16-25-689/42 H340230	000 16-25-520/42 H340311					
4	Shaft bearing	1.4404	000 16-28-302/12 H340243	000 16-28-303/12 H340322					
5	O-ring	EPDM	000 58-06-555/63 H77074	000 58-06-655/63 H77081					
6	Yoke	1.4301	000 16-40-202/12 H340244	000 16-40-204/12 H340323					
7	Guide rod 8, 15, 16	1.4404	000 16-25-687/00 H341298	000 16-25-545/00 H341299					
8	Retainer ring	1.4310	08-39-083/13 H14883						
9	1	Middle seal	EPDM	000 58-33-996/93 H340247	000 58-33-995/93 H340325				
	1	Middle seal	HNBR	000 58-33-996/33 H340248	000 58-33-995/33 H340326				
	1	Middle seal	FPM	000 58-33-996/73 H340294	000 58-33-995/73 H340327				

Information contained in this document is subject to change without notice and does not represent a commitment on the part of SPX FLOW, Inc.. No part of this document may be reproduced or transmitted in any form or by any means, electronic or mechanical, including photocopying and recording, for any purpose, without the express written permission of SPX FLOW, Inc..

Spare Parts list

**Double seat mix proof valve
D4 - 125-150-6"**

		Date:	11.10.19												
		Name:	Size-Si.												
		Reviewed:													
		Date:													
		Name:													
		Reviewed:													
												Page	3	of	5
												RN 500.047.03			
pos.	item	Quantity	Description	included in spare parts (pos.)	Material	125 Reference no. Part no.	150 Reference no. Part no.	6" Reference no. Part no.							
		2	Seat seal		EPDM	000 58-33-135/93 H173940	000 58-33-134/93 H173739								
10		2	Seat seal		HNBR	000 58-33-135/33 H173939	000 58-33-134/33 H173738								
		2	Seat seal		FPM	000 58-33-135/73 H340246	000 58-33-134/73 H338070								
		2	Shaft seal		EPDM	000 58-33-693/93 H77611	000 58-33-743/93 H77628								
11		2	Shaft seal		HNBR	000 58-33-693/33 H170178	000 58-33-743/33 H170177								
		2	Shaft seal		FPM	000 58-33-693/73 H77610	000 58-33-743/73 H77627								
11.1		2	PTFE Shaft seal		PTFE	000 58-33-156/23 H340295	000 58-33-157/23 H340328								
12		2	Guide ring		Igildur A500	000 58-01-614/99 H340198	000 58-01-613/99 H340182								
13		1	Guide band		Acoflon	000 08-39-380/99 H334865									
14		2	Quad ring 12,37x 2,62		EPDM	000 58-01-049/63 H311646									
15		2	Hex. Screw M10x1		A2	000 65-50-087/15 H118903									
16		2	Square key DIN6885 - A - 3x3x10		A2	000 29-02-190/17 H335171									
17		1	Actuator	18, 19, 20	1.4301	000 29-02-202/17 H340639	000 29-02-201/17 H340636								
18		2	O-ring 30 x 2,5		NBR	000 58-06-113/83 H337897									
19		2	Actuator screw		Igildur J350	000 16-28-330/93 H334376									
20		2	V-seal		NBR	000 58-01-600/73 H334379									

Information contained in this document is subject to change without notice and does not represent a commitment on the part of SPX FLOW, Inc.. No part of this document may be reproduced or transmitted in any form or by any means, electronic or mechanical, including photocopying and recording, for any purpose, without the express written permission of SPX FLOW, Inc..

Spare Parts list

**Double seat mix proof valve
D4 - 125-150-6"**

Date:		11.10.19		10.06.20		SPX FLOW	
Name:		Sze-Si.		C.Keil			
Reviewed:							
Date:						Page 4 of 5	
Name:						RN 500.047.03	
Reviewed:							
pos. item	Quantity	Description	included in spare parts (pos.)	Material	Reference no. Part no.	Reference no. Part no.	6"
21	1	W-union G1/8" Ø6mm		hard nickel-plated	000 08-60-750/93 H208825		
22	1	Venting plug G-1/8"		PE-Hard	000 08-60-005/93 H16218		
23	1	Stop screw		Grivory	000 16-28-340/39 H334382		
24	1	Safety nut D3		1.4301	000 65-50-137/15 H147640		
25	1	Lock washer D4		1.4301	000 67-03-030/12 H335172		
26	1	Thrust ring		1.4057	000 08-48-106/12 H123151		
27	8	Hex. screw M10 x 20		A2	000 65-01-134/13 H340472		
28	1	Yoke cover D4	29	1.4301	000 16-40-226/00 H341313	000 16-40-227/00 H341314	
29	4	Savetix head screw M6 x 8 washer M6 as set		1.4301	000 65-06-011/12 H340632		
30							
31	1	Venting plug G-1/8"		PE-Hard	000 08-74-014/93 H16507		
32	1	Spray connection DE3		PP	000 09-40-117/93 H178450	000 09-40-118/93 H200320	
33	1	G-union 10/8-G1/4" with supp. Sleeve cpl.		1.4571	000 16-38-200/42 H329696		
34	1	CU4 D4 adapter cmpl.		PA6.6 GF30 black	000 08-46-646/93 H337098		
	1	CU4plus D4 V1 adapter cmpl.		PA6.6 GF30 black	000 08-46-666/93 H336441		

Information contained in this document is subject to change without notice and does not represent a commitment on the part of SPX FLOW, Inc.. No part of this document may be reproduced or transmitted in any form or by any means, electronic or mechanical, including photocopying and recording, for any purpose, without the express written permission of SPX FLOW, Inc..

Spare Parts list

Double seat mix proof valve D4 - 125-150-6"

pos. item		Description		included in spare parts (pos.)		Material		125		150		6"		Reference no. Part no.		Reference no. Part no.		
								Reference no. Part no.	Reference no. Part no.	Reference no. Part no.	Reference no. Part no.							
1	CU41 D4 DC ø6mm					PA6.6 GF30 black		000 08-45-380/93 H336954										
1	CU41 D4 M12 DC ø6mm					PA6.6 GF30 black		000 08-45-570/93 H341342										
1	CU41 D4 AS-i Ext. ø6mm					PA6.6 GF30 black		000 08-45-382/93 H336956										
1	CU41 D4 M12 AS-i Ext. ø6mm					PA6.6 GF30 black		000 08-45-386/93 H338878										
1	CU41plus D4 V1 AS-i Ext. ø6mm					PA6.6 GF30 black		000 08-45-555/93 H338819										
1	CU41plus D4 V1 M12 AS-i Ext. ø6mm					PA6.6 GF30 black		000 08-45-339/93 H338864										
1	Prox. switch holder D4 compl.					PA6.6 GF30 black		000 16-33-050/93 H336751										
1	Operating cam D4 bottom					1.4523 / 444FR		000 08-60-461/99 H334386										
1	Operating cam D4 top					1.4523 / 444FR		000 08-60-460/99 H334387										
4	Hex. Screw					A2-70		000 65-01-086/15 H336675										
1	Spacer					PA6.6 GF30 black		- -										
Pos. 9, 10, 11, 12, 13, 15 available as complete seal kits only																		
1	Seal kit					EPDM		000 58-38-007/01 H340575										
1	Seal kit					FPM		000 58-38-007/00 H340577										
1	Seal kit					HNBR		000 58-38-007/06 H340576										

Date: 11.10.19
Name: Sze-Si
Reviewed: C.Keil

Date: 21.08.20
Name: C.Keil
Reviewed:

Information contained in this document is subject to change without notice and does not represent a commitment on the part of SPX FLOW, Inc.. No part of this document may be reproduced or transmitted in any form or by any means, electronic or mechanical, including photocopying and recording, for any purpose, without the express written permission of SPX FLOW, Inc..

Spare Parts List

Double seat mix proof valve D4 SL 1.5 " - 4" ; DN 40 - 100

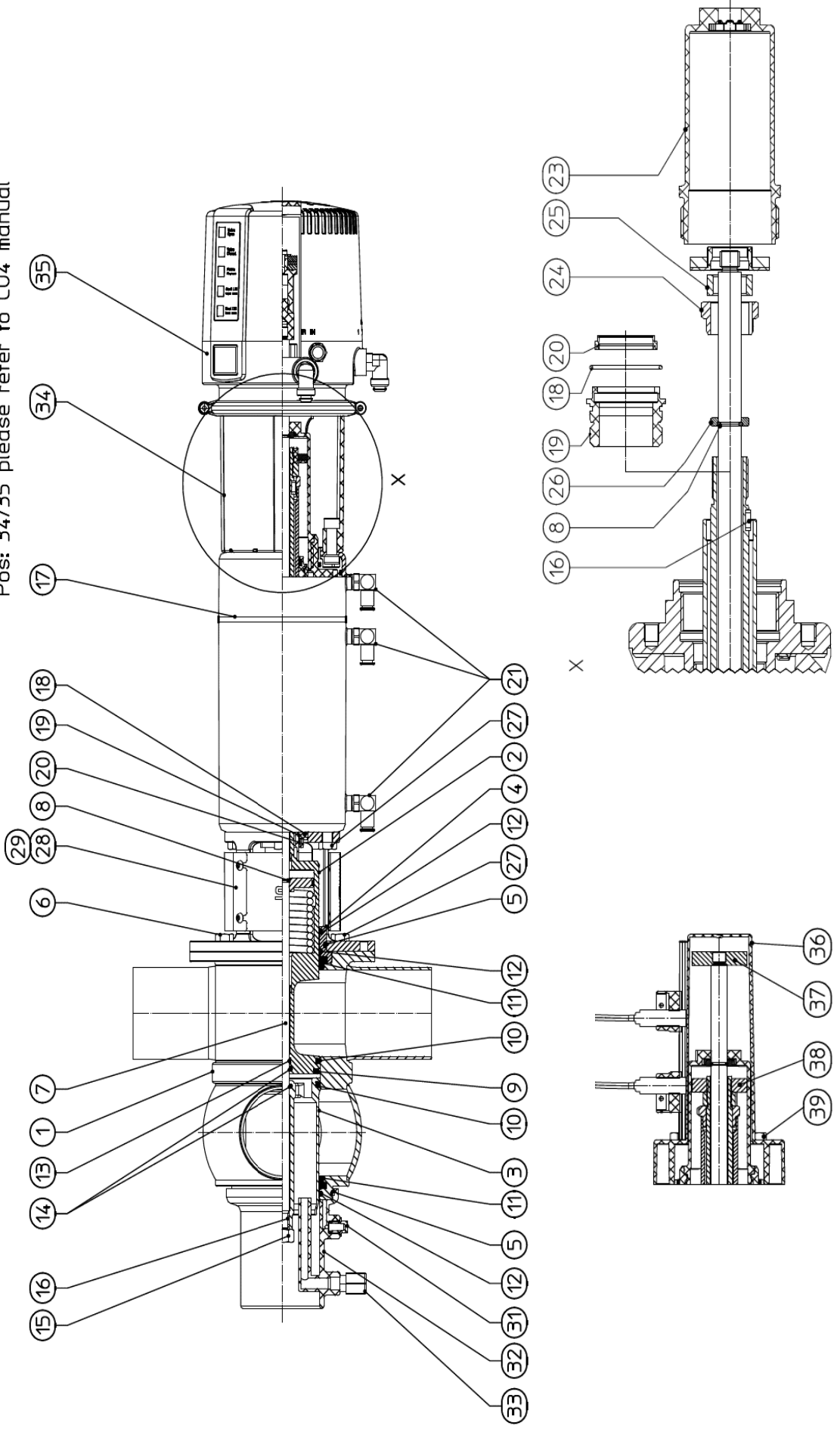
Date:	16.3.18	30.10.18	11.10.19
Name:	C. Keil	C. Keil	Sze-Si.
Reviewed:			

SPX FLOW

Page 1 of 9

RN 501.047.01

Pos: 34/35 please refer to CU4 manual



Information contained in this document is subject to change without notice and does not represent a commitment on the part of SPX FLOW, Inc.. No part of this document may be reproduced or transmitted in any form or by any means, electronic or mechanical, including photocopying and recording, for any purpose, without the express written permission of SPX FLOW, Inc..

Spare Parts List

Double seat mix proof valve D4 SL 1.5" - 4"; DN 40 - 100

Date: 16.3.18 11.10.19		C. Keil Sze-Si.		SPX FLOW							
Name:		Reviewed:		Page 2 of 9							
Date:		Reviewed:		RN 501.047.01							
Name:		Reviewed:									
1	1	Housing	D41 1-6	included in spare parts (pos.)	Material	DN40	1.5"	DN50	2"	DN65	2.5"
					1.4404	Reference no. Part no. 000 16-61-387/47 H337180	Reference no. Part no. 000 16-61-412/47 H337185	Reference no. Part no. 000 16-61-437/47 H337181	Reference no. Part no. 000 16-61-462/47 H337186	Reference no. Part no. 000 16-61-487/47 H337182	Reference no. Part no. 000 16-61-512/47 H337187
					1.4404	000 16-61-397/47 H337170	000 16-61-422/47 H337175	000 16-61-447/47 H337171	000 16-61-472/47 H337176	000 16-61-497/47 H337172	000 16-61-522/47 H337177
					1.4404	000 16-61-391/47 H337190	000 16-61-416/47 H337195	000 16-61-441/47 H337191	000 16-61-466/47 H337196	000 16-61-491/47 H337192	000 16-61-516/47 H337197
					1.4404	000 16-62-397/47 H337023	000 16-62-422/47 H337028	000 16-62-447/47 H337024	000 16-62-472/47 H337029	000 16-62-497/47 H337025	000 16-62-522/47 H337030
					1.4404	000 16-63-397/47 H337033	000 16-63-422/47 H337038	000 16-63-447/47 H337034	000 16-63-472/47 H337039	000 16-63-497/47 H337035	000 16-63-522/47 H337040
					1.4404	000 16-64-397/47 H335273	000 16-64-422/47 H335272	000 16-64-447/47 H335274	000 16-64-472/47 H335271	000 16-64-497/47 H334443	000 16-64-522/47 H335270
2	1	Upper valve shaft		13, 16, 25	1.4404	000 16-25-391/00 H341262	000 16-25-391/00	000 16-25-441/00 H341263	000 16-25-491/00 H341264	000 16-25-516/00 H341265	
3	1	Lower valve shaft			1.4404	000 16-25-389/42 H334986	000 16-25-389/42	000 16-25-439/42 H334987	000 16-25-489/42 H334446	000 16-25-514/42 H335391	
4	1	Shaft bearing			1.4404		000 16-28-300/12 H334381				
5	2	O-ring			EPDM		000 58-06-295/64 H77039				
6	1	Yoke			1.4301		000 16-40-200/12 H334383				
7	1	Guide rod		8, 15, 16	1.4404	000 16-25-387/00 H341291	000 16-25-437/00	000 16-25-437/00 H341292	000 16-25-487/00 H341293	000 16-25-512/00 H341294	
8	2	Retainer ring			1.4310		000 08-39-083/13 H14883				
9	1	Middle seal			EPDM		000 58-33-998/93 H327602				
	1	Middle seal			HNBR		000 58-33-998/33 H332652				
	1	Middle seal			FPM		000 58-33-998/71 H332653				

Information contained in this document is subject to change without notice and does not represent a commitment on the part of SPX FLOW, Inc.. No part of this document may be reproduced or transmitted in any form or by any means, electronic or mechanical, including photocopying and recording, for any purpose, without the express written permission of SPX FLOW, Inc..

Spare Parts List

Double seat mix proof valve D4 SL 1.5 "- 4"; DN 40 - 100

Date:	16.3.18	11.10.19	SPX FLOW			
Name:	C. Keil	Size-Si.				
Reviewed:						
			Page	3	of	9
Date:			RN 501.047.01			
Name:						
Reviewed:						

Pos. Item	Quantity	Description	included in spare parts (pos.)	Material	DN40	1.5"	DN50	2"	DN65	Reference no. Part no.
					Reference no. Part no.	Reference no. Part no.	Reference no. Part no.	Reference no. Part no.		
	2	Seat seal		EPDM			000 58-33-132/93 H168192			
10	2	Seat seal		HNBR			000 58-33-132/33 H171561			
	2	Seat seal		FPM			000 58-33-132/73 H171559			
	2	Shaft seal		EPDM			000 58-33-400/93 H337476			
11	2	Shaft seal		HNBR			000 58-33-400/33 H337478			
	2	Shaft seal		FPM			000 58-33-400/73 H337477			
12	3	Guide ring		Iglidur A500			000 58-01-610/99 H334863			
13	1	Guide band		Acoflon			000 08-39-380/99 H334865			
14	1	Quad ring		EPDM			000 58-01-049/63 H311646			
15	2	Hex. screw M10x1		A2			000 65-50-087/15 H118903			
16	2	Square key		A2			000 29-02-190/17 H335171			
17	1	Actuator	18, 19, 20	1.4301			000 29-02-188/17 H335469		000 29-02-190/17 H334394	000 29-02-189/17 H335468
18	2	O-ring		NBR			000 58-06-113/83 H337897			
19	2	Actuator screw		Iglidur J350			000 16-28-330/93 H334376			
20	2	V-seal		NBR			000 58-01-600/73 H334379			

Information contained in this document is subject to change without notice and does not represent a commitment on the part of SPX FLOW, Inc.. No part of this document may be reproduced or transmitted in any form or by any means, electronic or mechanical, including photocopying and recording, for any purpose, without the express written permission of SPX FLOW, Inc..

Spare Parts List

Double seat mix proof valve D4 SL 1.5" - 4"; DN 40 - 100

Pos. Item	Quantity	Description	included in spare parts (pos.)	Material	DN40		1.5"		DN50		2"		DN65		Reference no. Part no.		Reference no. Part no.		
					Reference no. Part no.	Reference no. Part no.	Reference no. Part no.	Reference no. Part no.	Reference no. Part no.	Reference no. Part no.	Reference no. Part no.	Reference no. Part no.	Reference no. Part no.	Reference no. Part no.					
21	3	W-union G1/8" Ø6mm		hard nickel-plated															
23	1	Stop screw		Grivory															
24	1	Lock washer D4		1.4301															
25	1	Safety nut D3		1.4301															
26	1	Thrust ring		1.4057															
27	8	Hex. screw M8 x 16		A2															
28	1	Yoke cover D4	29	1.4301															
29	4	Savetix head screw M4 x 8 washer M4 as set		1.4301															
30																			
31	1	Venting plug G-1/8"		PE-Hard															
32	1	Spray connection DE3		PP															
33	1	G-union 8x1-G1/8"		PVDF-black															
34	1	CU4 D4 adapter cmpl.		PA6.6 GF30 black															
	1	CU4plus D4 V1 adapter cmpl.		PA6.6 GF30 black															

SPX FLOW

Information contained in this document is subject to change without notice and does not represent a commitment on the part of SPX FLOW, Inc.. No part of this document may be reproduced or transmitted in any form or by any means, electronic or mechanical, including photocopying and recording, for any purpose, without the express written permission of SPX FLOW, Inc..

Spare Parts List

Double seat mix proof valve D4 SL 1.5" - 4"; DN 40 - 100

		Date:	16.3.18	11.10.19	21.08.20	SPX FLOW						
		Name:	C. Keil	Size-Si.	C. Keil							
		Reviewed:										
		Date:				Page	5 of 9					
		Name:				RN 501.047.01						
		Reviewed:										
Pos.	Item	Quantity	Description	included in spare parts (pos.)	Material	DN40	1.5"	DN50	2"	DN65	Reference no. Part no.	Reference no. Part no.
		1	CU43 D4 DC ø6mm		PA 6.6 GF30 black			000 08-45-381/93 H336955				
		1	CU43 D4 M12 DC ø6mm		PA6.6 GF30 black			000 08-45-571/93 H341343				
		1	CU43 D4 AS-i Ext. Ø6mm		PA 6.6 GF30 black			000 08-45-383/93 H336957				
		1	CU43 D4 M12 AS-i Ext. ø6mm		PA6.6 GF30 black			000 08-45-387/93 H338897				
35		1	CU43 D4 AS-i Std. ø6mm		PA 6.6 GF30 black			000 08-45-385/93 H338152				
		1	CU43 D4 M12 AS-i Std. ø6mm		PA 6.6 GF30 black			000 08-45-391/93 H338899				
		1	CU43plus D4 V1 AS-i Ext. ø6mm		PA6.6 GF30 black			000 08-45-556/93 H338820				
		1	CU43plus D4 V1 M12 AS-i Ext. ø6mm		PA6.6 GF30 black			000 08-45-341/93 H338865				
36		1	Prox. switch holder D4 cmpl.		black			000 16-33-050/93 H336751				
37		1	Operating cam D4 bottom		1.4523 / 444FR			000 08-60-461/99 H334386				
38		1	Operating cam D4 top		1.4523 / 444FR			000 08-60-460/99 H334387				
39		4	Hex. screw M8x40		A2-70			000 65-01-086/15 H336675				
Pos. 9, 10, 11, 12, 14 available as complete seal kits only												
		1	Seal kit		EPDM			000 58-38-005/01 H337884				
		1	Seal kit		FPM			000 58-38-005/00 H337886				
		1	Seal kit		HNBR			000 58-38-005/06 H337885				

Information contained in this document is subject to change without notice and does not represent a commitment on the part of SPX FLOW, Inc.. No part of this document may be reproduced or transmitted in any form or by any means, electronic or mechanical, including photocopying and recording, for any purpose, without the express written permission of SPX FLOW, Inc..

Spare Parts List

Double seat mix proof valve D4 SL 1.5 " - 4"; DN 40 - 100

Pos. Item	Quantity	Description	included in spare parts (pos.)	Material	3"		DN80		DN100		4"		Reference no. Part no.		Reference no. Part no.	
					Reference no. Part no.	Reference no. Part no.	Reference no. Part no.	Reference no. Part no.	Reference no. Part no.	Reference no. Part no.	Reference no. Part no.	Reference no. Part no.				
1	1	Housing	D41 1-6	1.4404	000 16-61-562/47 H337188	000 16-61-537/47 H337183	000 16-61-637/47 H337184	000 16-61-662/47 H337189	000 16-61-666/47 H337194	000 16-61-662/47 H337199	000 16-61-662/47 H337189	000 16-61-666/47 H337199				
	1	Housing	D41 1-7	1.4404	000 16-61-572/47 H337178	000 16-61-547/47 H337173	000 16-61-647/47 H337174	000 16-61-672/47 H337179	000 16-61-641/47 H337194	000 16-62-672/47 H337032	000 16-61-672/47 H337179	000 16-61-666/47 H337199				
	1	Housing	D41 1-8	1.4404	000 16-61-566/47 H337198	000 16-61-541/47 H337193	000 16-61-641/47 H337194	000 16-61-666/47 H337199	000 16-61-641/47 H337194	000 16-62-672/47 H337032	000 16-61-666/47 H337199	000 16-61-666/47 H337199				
	1	Housing	D42	1.4404	000 16-62-572/47 H337031	000 16-62-547/47 H337026	000 16-62-647/47 H337027	000 16-62-672/47 H337032	000 16-62-647/47 H337027	000 16-62-672/47 H337032	000 16-62-672/47 H337032	000 16-62-672/47 H337032				
	1	Housing	D43	1.4404	000 16-63-572/47 H337041	000 16-63-547/47 H337036	000 16-63-647/47 H337037	000 16-63-672/47 H337042	000 16-63-647/47 H337037	000 16-63-672/47 H337042	000 16-63-672/47 H337042	000 16-63-672/47 H337042				
	1	Housing	D44	1.4404	000 16-64-572/47 H335275	000 16-64-547/47 H335278	000 16-64-647/47 H335279	000 16-64-672/47 H335280	000 16-64-547/47 H335279	000 16-64-672/47 H335280	000 16-64-672/47 H335280	000 16-64-672/47 H335280				
	2	Upper valve shaft		1.4404	000 16-25-566/00 H341267	000 16-25-541/00 H341266	000 16-25-541/00 H341266	000 16-25-641/00 H341268	000 16-25-541/00 H341266	000 16-25-641/00 H341268	000 16-25-641/00 H341268	000 16-25-641/00 H341268				
	3	Lower valve shaft		1.4404	000 16-25-564/42 H335392	000 16-25-539/42 H335393	000 16-25-539/42 H335393	000 16-25-639/42 H335394	000 16-25-539/42 H335393	000 16-25-639/42 H335394	000 16-25-639/42 H335394	000 16-25-639/42 H335394				
4	Shaft bearing		1.4404	000 16-28-300/12 H334381	000 16-28-300/12 H334381	000 16-28-301/12 H335713	000 16-28-301/12 H335713	000 16-28-301/12 H335713	000 16-28-301/12 H335713	000 16-28-301/12 H335713	000 16-28-301/12 H335713					
5	O-ring		EPDM	000 58-06-295/64 H77039	000 58-06-295/64 H77039	000 58-06-490/63 H77061	000 58-06-490/63 H77061	000 58-06-490/63 H77061	000 58-06-490/63 H77061	000 58-06-490/63 H77061	000 58-06-490/63 H77061					
6	Yoke		1.4301	000 16-40-200/12 H334383	000 16-40-200/12 H334383	000 16-40-209/12 H335994	000 16-40-209/12 H335994	000 16-40-209/12 H335994	000 16-40-209/12 H335994	000 16-40-209/12 H335994	000 16-40-209/12 H335994					
7	Guide rod		1.4404	000 16-25-562/00 H341296	000 16-25-537/00 H341295	000 16-25-537/00 H341295	000 16-25-637/00 H341297	000 16-25-537/00 H341295	000 16-25-637/00 H341297	000 16-25-637/00 H341297	000 16-25-637/00 H341297					
8	Retainer ring		1.4310	000 08-39-998/93 H327602	000 08-39-998/93 H327602	000 08-39-997/93 H327985	000 08-39-997/93 H327985	000 08-39-997/93 H327985	000 08-39-997/93 H327985	000 08-39-997/93 H327985	000 08-39-997/93 H327985					
9	Middle seal		HNBR	000 58-33-998/33 H332652	000 58-33-998/33 H332652	000 58-33-997/33 H332649	000 58-33-997/33 H332649	000 58-33-997/33 H332649	000 58-33-997/33 H332649	000 58-33-997/33 H332649	000 58-33-997/33 H332649					
1	Middle seal		FPM	000 58-33-998/71 H332653	000 58-33-998/71 H332653	000 58-33-997/71 H332648	000 58-33-997/71 H332648	000 58-33-997/71 H332648	000 58-33-997/71 H332648	000 58-33-997/71 H332648	000 58-33-997/71 H332648					

Information contained in this document is subject to change without notice and does not represent a commitment on the part of SPX FLOW, Inc.. No part of this document may be reproduced or transmitted in any form or by any means, electronic or mechanical, including photocopying and recording, for any purpose, without the express written permission of SPX FLOW, Inc..

Spare Parts List

Double seat mix proof valve D4 SL 1.5 "- 4"; DN 40 - 100

Date:	16.3.18	11.10.19	SPX FLOW			
Name:	C. Keil	Size-Si.				
Reviewed:						
Date:			Page	7	of	9
Name:			RN 501.047.01			
Reviewed:						

Pos. Item	Quantity	Description	included in spare parts (pos.)	Material	3"		DN80		4"		Reference no. Part no.
					Reference no. Part no.	Reference no. Part no.	Reference no. Part no.	Reference no. Part no.			
10	2	Seat seal		EPDM	000 58-33-132/93 H168192	000 58-33-133/93 H168153					
	2	Seat seal		HNBR	000 58-33-132/33 H171561	000 58-33-133/33 H171565					
	2	Seat seal		FPM	000 58-33-132/73 H171559	000 58-33-133/73 H171563					
11	2	Shaft seal		EPDM	000 58-33-400/93 H337476	000 58-33-405/93 H337668					
	2	Shaft seal		HNBR	000 58-33-400/33 H337478	000 58-33-405/33 H337670					
	2	Shaft seal		FPM	000 58-33-400/73 H337477	000 58-33-405/73 H337669					
12	3	Guide ring		Iglidur A500	000 58-01-610/99 H334863	000 58-01-612/99 H335702					
13	1	Guide band		Acoflon		000 08-39-380/99 H334865					
14	1	Quad ring	12,37x2,62	EPDM			000 58-01-049/63 H311646				
							000 65-50-087/15 H118903				
15	2	Hex. screw M10x1		A2		000 67-40-010/12 H335171					
16	2	Square key		A2		000 29-02-206/17 H335862					
17	1	Actuator	18, 19, 20	1.4301	H334394		000 58-06-113/83 H337897				
							000 16-28-330/93 H334376				
18	2	O-ring		NBR		000 58-01-600/73 H334379					
19	2	Actuator screw		Iglidur J350			000 58-06-113/83 H337897				
							000 16-28-330/93 H334376				
20	2	V-seal		NBR							

Information contained in this document is subject to change without notice and does not represent a commitment on the part of SPX FLOW, Inc. No part of this document may be reproduced or transmitted in any form or by any means, electronic or mechanical, including photocopying and recording, for any purpose, without the express written permission of SPX FLOW, Inc..

Spare Parts List

Double seat mix proof valve D4 SL 1.5" - 4"; DN 40 - 100

Pos. Item	Quantity	Description	included in spare parts (pos.)	Material	3"		DN80		DN100		4"		Reference no. Part no.		Reference no. Part no.		
					Reference no. Part no.	Reference no. Part no.	Reference no. Part no.	Reference no. Part no.	Reference no. Part no.	Reference no. Part no.	Reference no. Part no.	Reference no. Part no.					
21	3	W-union G1/8" Ø6mm		hard nickel-plated			000 08-60-750/93 H208825										
23	1	Stop screw		Grivory			000 16-28-340/39 H334382										
24	1	Lock washer D4		1.4301			000 67-03-030/12 H335172										
25	1	Safety nut D3		1.4301			000 65-50-137/15 H147640										
26	1	Thrust ring		1.4057			000 08-48-106/12 H123151										
27	8	Hex. screw M8 x 16		A2			000 65-01-081/15 H78772										
28	1	Yoke cover D4	29	1.4301			000 16-40-220/00 H341311			000 16-40-224/00 H341312							
29	4	Savetix head screw M4 x 8 washer M4 as set		1.4301			000 65-06-010/12 H336707										
30																	
31	1	Venting plug G-1/8"		PE-Hard			000 08-74-014/93 H16507										
32	1	Spray connection DE3		PP			000 09-40-114/93 H168321			000 09-40-115/93 H168322							
33	1	G-union 8x1-G1/8"		PVDF-black			000 08-63-003/13 H16388										
34	1	CU4 D4 adapter cmpl.		PA6.6 GF30 black			000 08-46-646/93 H337098										
	1	CU4plus D4 V1 adapter cmpl.		PA6.6 GF30 black			000 08-46-666/93 H336441										

Information contained in this document is subject to change without notice and does not represent a commitment on the part of SPX FLOW, Inc. No part of this document may be reproduced or transmitted in any form or by any means, electronic or mechanical, including photocopying and recording, for any purpose, without the express written permission of SPX FLOW, Inc..

Spare Parts List

Double seat mix proof valve D4 SL 1.5" - 4"; DN 40 - 100

		Date: 16.3.18 11.10.19 21.08.20		SPX FLOW							
		Name: C.Keil C.Keil									
		Reviewed:									
		Date:		Page 9 of 9							
		Name:		RN 501.047.01							
		Reviewed:									
Pos.	Item	Quantity	Description	included in spare parts (pos.)	Material	3" Reference no. Part no.	DN80 Reference no. Part no.	DN100 Reference no. Part no.	4" Reference no. Part no.	Reference no. Part no.	Reference no. Part no.
		1	CU43 D4 DC ø6mm		PA 6.6 GF30 black	000 08-45-381/93 H336955					
		1	CU43 D4 M12 DC ø6mm		PA6.6 GF30 black	000 08-45-571/93 H341343					
		1	CU43 D4 AS-i Ext. Ø6mm		PA 6.6 GF30 black	000 08-45-383/93 H336957					
		1	CU43 D4 M12 AS-i Ext. ø6mm		PA6.6 GF30 black	000 08-45-387/93 H338897					
35		1	CU43 D4 AS-i Std. ø6mm		PA 6.6 GF30 black	000 08-45-385/93 H338152					
		1	CU43 D4 M12 AS-i Std. ø6mm		PA 6.6 GF30 black	000 08-45-391/93 H338899					
		1	CU43plus D4 V1 AS-i Ext. ø6mm		PA6.6 GF30 black	000 08-45-556/93 H338820					
		1	CU43plus D4 V1 M12 AS-i Ext. ø6mm		PA6.6 GF30 black	000 08-45-341/93 H338865					
36		1	Prox. switch holder D4 cmpl.		PA 6.6 GF30 black	000 16-33-050/93 H336751					
37		1	Operating cam D4 bottom		1.4523 / 444FR	000 08-60-461/99 H334386					
38		1	Operating cam D4 top		1.4523 / 444FR	000 08-60-460/99 H334387					
39		4	Hex. screw M8x40		A2-70	000 65-01-086/15 H336675					
Pos. 9, 10, 11, 12, 14 available as complete seal kits only											
		1	Seal kit		EPDM	000 58-38-005/01 H337884	000 58-38-006/01 H337887				
		1	Seal kit		FPM	000 58-38-005/00 H337886	000 58-38-006/00 H337889				
		1	Seal kit		HNBR	000 58-38-005/06 H337885	000 58-38-006/06 H337888				

Information contained in this document is subject to change without notice and does not represent a commitment on the part of SPX FLOW, Inc.. No part of this document may be reproduced or transmitted in any form or by any means, electronic or mechanical, including photocopying and recording, for any purpose, without the express written permission of SPX FLOW, Inc..

Spare Parts list

Double seat mix proof valve D4 SL - 125-150-6"

SPX FLOW

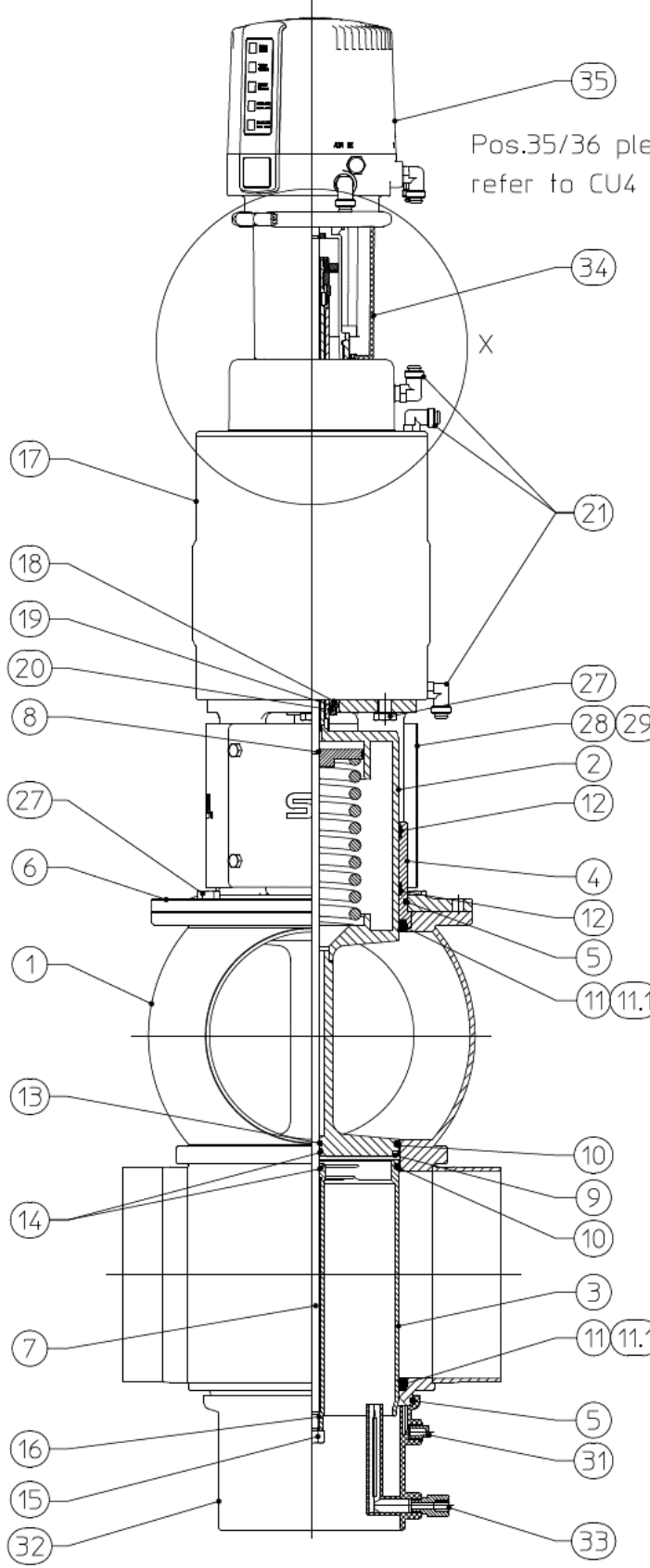
Date: 11.10.19
Name: Sze-Si.
Reviewed:

Page 1 of 5
RN 501.047.03

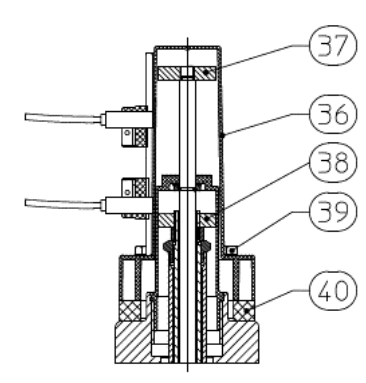
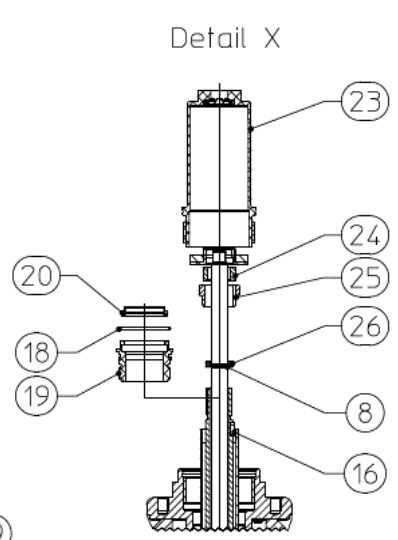
Date: 10.06.20
Name: C.Keil
Reviewed:

Date:
Name:
Reviewed:

Date:
Name:
Reviewed:



Pos.35/36 please refer to CU4 manual



Information contained in this document is subject to change without notice and does not represent a commitment on the part of SPX FLOW, Inc.. No part of this document may be reproduced or transmitted in any form or by any means, electronic or mechanical, including photocopying and recording, for any purpose, without the express written permission of SPX FLOW, Inc..

Spare Parts list

Double seat mix proof valve D4 SL - 125-150-6"

Date:	11.10.19	
Name:	Size-Si.	
Reviewed:		
Date:		
Name:		
Reviewed:		

SPX FLOW

Pos.	Qty.	Description	Material	DN125		DN150		6"	
				Reference no. Part no.	Reference no. Part no.	Reference no. Part no.	Reference no. Part no.		
1	1	Housing D41 / 1-6	1.4404	000 16-61-687/47 H340122	000 16-61-737/47 H340135	000 16-61-762/47 H340141			
	1	Housing D41 / 1-7	1.4404	000 16-61-697/47 H340123	000 16-61-747/47 H340136	000 16-61-772/47 H340142			
	1	Housing D41 / 1-8	1.4404	000 16-61-691/47 H340124	000 16-61-741/47 H340137	000 16-61-766/47 H340143			
	1	Housing D42	1.4404	000 16-62-697/47 H340121	000 16-62-747/47 H340134	000 16-62-772/47 H340140			
	1	Housing D43	1.4404	000 16-63-697/47 H340120	000 16-63-747/47 H340133	000 16-63-772/47 H340139			
	1	Housing D44	1.4404	000 16-64-697/47 H340119	000 16-64-747/47 H340132	000 16-64-772/47 H340138			
	2	1	Upper valve shaft 13, 16, 25	1.4404	000 16-25-694/00 H341269	000 16-25-694/00 H341270			
3	1	Lower valve shaft	1.4404	000 16-25-689/42 H340230	000 16-25-520/42 H340311				
4	1	Shaft bearing	1.4404	000 16-28-302/12 H340243	000 16-28-303/12 H340322				
5	2	O-ring	EPDM	000 58-06-555/63 H77074	000 58-06-655/63 H77081				
6	1	Yoke	1.4301	000 16-40-202/12 H340244	000 16-40-204/12 H340323				
7	1	Guide rod 8, 15, 16	1.4404	000 16-25-687/00 H341298	000 16-25-545/00 H341299				
8	2	Retainer ring	1.4310	08-39-083/13 H14883					
9	1	Middle seal	EPDM	000 58-33-996/93 H340247	000 58-33-995/93 H340325				
	1	Middle seal	HNBR	000 58-33-996/33 H340248	000 58-33-995/33 H340326				
	1	Middle seal	FPM	000 58-33-996/73 H340294	000 58-33-995/73 H340327				

Information contained in this document is subject to change without notice and does not represent a commitment on the part of SPX FLOW, Inc.. No part of this document may be reproduced or transmitted in any form or by any means, electronic or mechanical, including photocopying and recording, for any purpose, without the express written permission of SPX FLOW, Inc..

Spare Parts list

**Double seat mix proof valve
D4 SL - 125-150-6"**

Date: 11.10.19		Name: Size-Si.		Reviewed:		Date: 11.10.19		Name: Size-Si.		Reviewed:	
Date:		Name:		Reviewed:		Date:		Name:		Reviewed:	
						Page 3 of 5					
						RN 501.047.03					
pos. item	Quantity	Description	included in spare parts (pos.)	Material	125 Reference no. Part no.	150 Reference no. Part no.	6" Reference no. Part no.				
	2	Seat seal		EPDM	000 58-33-135/93 H173940	000 58-33-134/93 H173739					
10	2	Seat seal		HNBR	000 58-33-135/33 H173939	000 58-33-134/33 H173738					
	2	Seat seal		FPM	000 58-33-135/73 H340246	000 58-33-134/73 H338070					
	2	Shaft seal		EPDM	000 58-33-693/93 H77611	000 58-33-743/93 H77628					
11	2	Shaft seal		HNBR	000 58-33-693/33 H170178	000 58-33-743/33 H170177					
	2	Shaft seal		FPM	000 58-33-693/73 H77610	000 58-33-743/73 H77627					
11.1	2	PTFE Shaft seal		PTFE	000 58-33-156/23 H340295	000 58-33-157/23 H340328					
12	2	Guide ring		Igildur A500	000 58-01-614/99 H340198	000 58-01-613/99 H340182					
13	1	Guide band		Acoflon	000 08-39-380/99 H334865						
14	2	Quad ring 12,37x 2,62		EPDM	000 58-01-049/63 H311646						
15	2	Hex. Screw M10x1		A2	000 65-50-087/15 H118903						
16	2	Square key DIN6885 - A - 3x3x10		A2	000 29-02-190/17 H335171						
17	1	Actuator	18, 19, 20	1.4301	000 29-02-208/17 H340197	000 29-02-207/17 H340181					
18	2	O-ring 30 x 2,5		NBR	000 58-06-113/83 H337897						
19	2	Actuator screw		Igildur J350	000 16-28-330/93 H334376						
20	2	V-seal		NBR	000 58-01-600/73 H334379						

Information contained in this document is subject to change without notice and does not represent a commitment on the part of SPX FLOW, Inc.. No part of this document may be reproduced or transmitted in any form or by any means, electronic or mechanical, including photocopying and recording, for any purpose, without the express written permission of SPX FLOW, Inc..

Spare Parts list

Double seat mix proof valve D4 SL - 125-150-6"

pos. item		Quantity		Description		included in spare parts (pos.)		Material		125		150		6"		Reference no. Part no.		Reference no. Part no.	
										Reference no. Part no.		Reference no. Part no.		Reference no. Part no.					
								hard nickel-plated		000 08-60-750/93 H208825									
		1		Stop screw				Grivory		000 16-28-340/39 H334382									
		1		Lock washer D4				1.4301		000 67-03-030/12 H335172									
		1		Safety nut D3				1.4301		000 65-50-137/15 H147640									
		1		Thrust ring				1.4057		000 08-48-106/12 H123151									
		8		Hex. screw M10 x 20				A2		000 65-01-134/13 H340472									
		1		Yoke cover D4		29		1.4301		000 16-40-226/00 H341313		000 16-40-227/00 H341314							
		4		Savetix head screw M6 x 8 washer M6 as set				1.4301		000 65-06-011/12 H340632									
		1		Venting plug G-1/8"				PE-Hard		000 08-74-014/93 H16507									
		1		Spray connection DE3				PP		000 09-40-117/93 H178450		000 09-40-118/93 H200320							
		1		G-union 10/8-G1/4" with supp. Sleeve cpl.				1.4571		000 16-38-200/42 H329696									
		1		CU4 D4 adapter cmpl.				PA6.6 GF30 black		000 08-46-646/93 H337098									
		1		CU4plus D4 V1 adapter cmpl.				PA6.6 GF30 black		000 08-46-666/93 H336441									

Information contained in this document is subject to change without notice and does not represent a commitment on the part of SPX FLOW, Inc.. No part of this document may be reproduced or transmitted in any form or by any means, electronic or mechanical, including photocopying and recording, for any purpose, without the express written permission of SPX FLOW, Inc..

Spare Parts list

Double seat mix proof valve D4 SL - 125-150-6"

SPX FLOW

pos. item		Description		included in spare parts (pos.)		Material		125		150		6"		Reference no. Part no.		
								Reference no. Part no.	Reference no. Part no.	Reference no. Part no.	Reference no. Part no.					
1	CU43 D4 DC ø6mm					PA6.6 GF30 black		000 08-45-381/93 H336955								
1	CU43 D4 M12 DC ø6mm					PA6.6 GF30 black		000 08-45-571/93 H341343								
1	CU43 D4 AS-i Ext. ø6mm					PA6.6 GF30 black		000 08-45-383/93 H336957								
1	CU43 D4 M12 AS-i Ext. ø6mm					PA6.6 GF30 black		000 08-45-387/93 H338897								
1	CU43plus D4 V1 AS-i Ext. ø6mm					PA6.6 GF30 black		000 08-45-556/93 H338820								
1	CU43plus D4 V1 M12 AS-i Ext. ø6mm					PA6.6 GF30 black		000 08-45-341/93 H338865								
1	Prox. switch holder D4 compl.					PA6.6 GF30 black		000 16-33-050/93 H336751								
1	Operating cam D4 bottom					1.4523 / 444FR		000 08-60-461/99 H334386								
1	Operating cam D4 top					1.4523 / 444FR		000 08-60-460/99 H334387								
4	Hex. Screw					A2-70		000 65-01-086/15 H336675		000 65-01-087/15 H340751						
1	Spacer					PA6.6 GF30 black		-		000 08-20-107/93 H340179						
Pos. 9, 10, 11, 12, 13, 15 available as complete seal kits only																
1	Seal kit					EPDM		000 58-38-007/01 H340575		000 58-38-008/01 H340578						
1	Seal kit					FPM		000 58-38-007/00 H340577		000 58-38-008/00 H340580						
1	Seal kit					HNBR		000 58-38-007/06 H340576		000 58-38-008/06 H340579						

APV D4 / D4 SL

MIXPROOF-KLEPPEN MET DUBBELE
KLEPZITTING

SPXFLOW

SPX FLOW

Design Center

Gottlieb-Daimler-Straße 13
D-59439 Holzwickede, Germany

P: (+49) (0) 2301-9186-0
F: (+49) (0) 2301-9186-300

SPX FLOW, Inc.

Production

611 Sugar Creek Road
Delavan, WI 53115, USA

P: (+1) 262 728 1900 or (800) 252 5200
F: (+1) 262 728 4904 or (800) 252 5012
E: wcb@spxflow.com

SPX FLOW

Production

Stanisława Jana Rolbieskiego 2
PL- Bydgoszcz 85-862, Poland

P: (+48) 52 566 76 00
F: (+48) 52 525 99 09

SPX FLOW behoudt zich het recht voor zonder aankondiging vooraf en zonder verplichting, technische vernieuwingen en materiaalwijzigingen uit te voeren.

De in dit document genoemde constructiekenmerken, materialen en maten dienen slechts om u te informeren. De juistheid van de informatie is zonder schriftelijke bevestiging niet gegarandeerd. Neem voor beschikbaarheid van de producten contact op met uw lokale leverancier.

Bezoek voor meer informatie onze website: www.spxflow.com

Datum van afgifte: 09/2020 - Vertaling van de originele bedrijfshandleiding

COPYRIGHT ©2020 SPX FLOW, Inc.